



## Patak partján

Szentendre, evangélikus  
gyülekezeti központ

A szerb ortodox és római  
katolikus templomairól méltán  
híres Szentendre újabb szakrális  
épülettel gazdagodott.  
Az evangélikus templommal  
egybeépült harangtorony,  
gyülekezeti terem, lelkészlakás  
együttes a Bükkös-patak partján  
hozott létre új közösségi tereket.



1. A campanile vertikális eleme scarpai cizelláltságú
2. Déli homlokzat a vasbeton toronnyal
3. Kiegyensúlyozott tömegarányok, érzékeny téri szituáció-értelmezés
4. A modern kapu a patak partján
5. Földszinti alaprajz

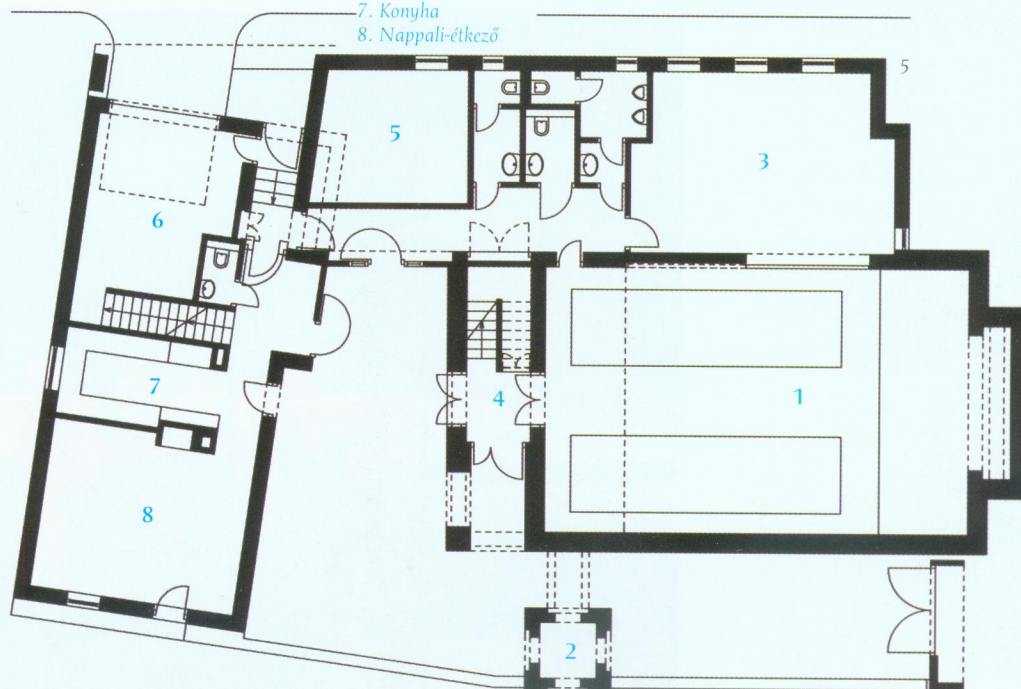


3

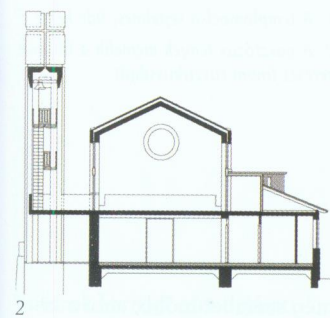


4

1. Templomtér
2. Torony
3. Gyülekezeti terem
4. Szélfogó
5. Iroda
6. Garázs
7. Konyha
8. Nappali-étkező



számára. A patakpartra záróan, a platánfák árnyékába húzódik vissza a telek bejáratát képező, modern szellemiségben szerkesztett, mives kovácsoltvas kapu. Az elzárkózó belső világ csak a keresésre időt szánó emberek számára nyílik fel: a templom mellett a patakparti keskeny sávon elhaladva, a vertikális elemként integrált harang-campanile kapuzatán átjutva lehet belépni egy kis udvarocskára, ahonnan a szakrális tér is nyílik. Az épületrészekkel (templom, hivatal és lelkészlakás) három oldalról zárt átrium a patak felől nyitott – a víz és a túlsópart látványa a szabadtéri közösségi hely hangulatát gazdagítja. A sűrű városszövetben amúgy is rangja van a belső kerteknek, melyek fél-enteriőrként szolgálnak. Itt nemcsak a templom előterét képezi a forgalomtól elzártabb belső térrész, hanem erre nyílnak a lelkészlakás egyes helyiségei és a gyülekezeti térrészek közlekedője.



2

Vukoszávlyev Zorán PhD

A Budát északi irányba elhagyó főút a budai, majd pilisi hegyek lábánál továbbhaladva a Duna-ág mentén eléri a Dunakanyar előtti utolsó nagy települést, Szentendrét. A XVII. század végén újraterelődött kisvárosnak földrajzi helyzetéből adódóan jelentős kereskedelmi rangja volt, mely hírnevet szorgos iparosainak termékei és gazdáinak jó borai csak növelték. A főváros vonzáskörzetében önálló milliót teremtő, kultúránk sokszínűségét bemutató kisváros új templommal gazdagodott 2004. államalapítási ünnepén. A szerb ortodox és római katolikus templomairól méltán híres mediterrán hangulatú település utcáin sétálva sajátos világ tárul fel számunkra. A Dunával párhuzamosan futó főutcákat sikátorok kötik össze, a főtérfelenti dombra lépcsők kapaszkodnak fel, a kesze-kusza utcarendszer kis terekben találkozási pontokat alkot. A hosszanti települést hegyekről lezúduló, Duna felé igyekvő patakok metszik át merőlegesen, melyek mentén a sűrű városszövet felnyílik. A néha csak csörgedező, máskor azonban hangos robajú, gyors járású vízfolyások öntörvényű határfületeket rekesztenek le maguk mellett. A beépíttelenségükkel szabadon hagyott természeti zónák felszakítják az épített struktúrát.

A Bükkös-patak partjára telepedő kis evangélikus templom energetikai energiát használja fel: a patak széles medre rálátást enged az épületegyüttesre. A belváros felőli oldal hídfőjén álló nyeregvetésű, hagyományos házformát felvevő templom oltárterével fordul a városi élet felé. A kőből rakott épülettömeg zártsága meghitt hangulatú tercskét formál a hídon át érkezők



1. A templombelső sejtelmes, üde kékje
2. A pasztózus fények kiemelik a filigrán kereszt finom rusztikusságát



1

A szervezés sajátossága, hogy a templomba igyekvők és távozók közvetlen vizuális kapcsolatba kerülnek a lelkészlakás élettereivel. A nyitottság és szabad kontaktus sajátosan evangélikus fel fogása a szolgálatnak: a lelkész életével példát mutat, családjá a közösség aktivitásaiban rangos szerepet kap. Az intimitást nagyméretű, szépen szerkesztett fa zsalutáblák biztosítják. A téregységek összekapcsolására szolgáló udvar egyszerre a diver-

zítás helyszíne is. Az együttes legrangosabb eleme, a templom tömege rusztikusan rakott kőburkolatával tűnik ki. A harangtorony kőlapjai esztétikai precizitásra való törekvést mutatnak a nyersen hagyott vasbeton szerkezeten. A szakrális elemeknek alárendelődnek a lelkészlakás és hivatal vakolt épülettömegei, melyek eggyé formálódva, de mégis cizelláltan karolják át a város felől a templomot. A karakterváltás az utcai oldalon

még szembetűnőbb, ahol a kiegészítő épületrészek magas műkö lábazatot kapnak, míg a templomtömeg lábazat nélkül szerkesztett, egy anyag felületfolytonosságából formált falakkal megépített. A tetőfelületek pedig aláhúzzák a különbözőség szándékát: a templom alacsony hajlásszögű tetőformája nemesen metszett, a további részek cseréptetője hagyományosan artikulált. A város felé nyitás egy szolgálati bejáratot is eredményezett, a patakkel rézsűsen futó utcából nyílóan, ahol a garázs, lelkészlakás és a hivatal, valamint azon túl a gyülekezeti terem is megközelíthető az ünneplés feltárást biztosító udvar érintése nélkül.

A helyszínrajzi szűk téri adottságok legrangosabb pontján áll tehát a kicsiny teret magába fogadó templom. A gyülekezet lélekszámához jól alkalmazkodó méretű szakrális tér kék velencei-stukkó-vakolatot kapott. A gondosan felrakott-eldolgozott rétegek selymes fényben csillogó felülete magasztos lelkiséggel telíti meg a teret. A nyeregvetős vasbeton mennyezet azonos festése egységessé teszi a falat a térfedéssel. A kék felületekbe a

### Építész: Kocsis József

Építész munkatársak:  
Kocsis Barnabás, Kocsis Gáspár,  
Kutasi Attila

Belsőépítész:  
Kocsis Barnabás, Kocsis Gáspár

Statikus: Mózes László

Gépészet: Dobai István

Kivitelező: SASABAU Kft.

Fő-építésvezető: Ipacs István

Építető: Rosa Lutheri Alapítvány

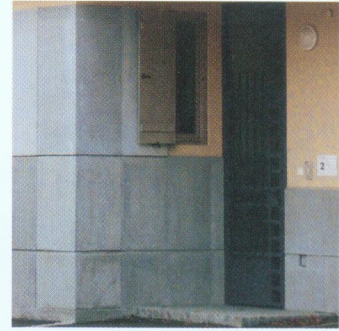
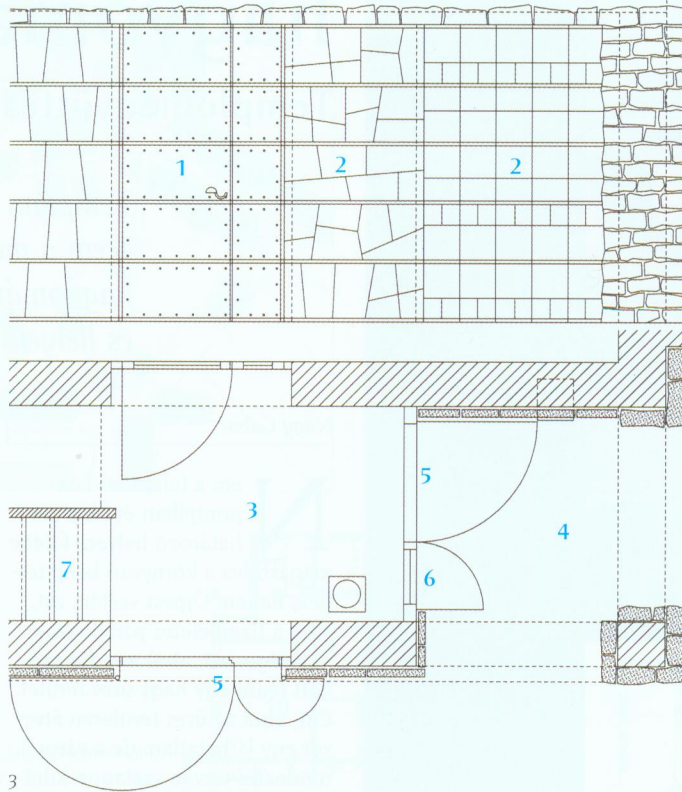
Fotó: Kocsis Gáspár,  
London Katalin (belső  
felvételek)

2





1. Bronzlemez burkolat
2. Kőburkolat
3. Szélfogó
4. Kapualj
5. Tömör szárny bronzburkolattal
6. Üvegezett szárny
7. Vörösfenyő burkolat



4

3-4. A templombejárat  
kőburkolatai terven és  
a valóságban

5. A patakpartra  
szervezett telepítésben  
az elemek egy  
fél-enteriőr belső  
udvarra nyílnak

3

5

