

...sos építészeti gesztus az oltárt  
...st idéző két csonka téglafal. A  
... az oltár mögötti, kereszttel  
... szletgazdag nyerstégla fal felé  
... miközben el is rejtik a mögöt-  
... tott melléktereket. A szimbo-  
... i gesztus kontextusa és jelen-  
... tosan érthető és értelmezhető,  
... ki, konkrét formában való meg-  
... talán csak a falak felső  
... rmát elbizonytalanító konzolos  
... miatt – ugyanakkor némi  
... t is kelthet. A templomtér ren-  
... emelkedett és hagyomány-  
... don tematizáló építészeti esz-  
... hatása azonban így is szinte  
... Ehhez az összehatáshoz a temp-  
... ogott eleganciával megformált  
... berendezési tárgyai is hoz-

...g János és alkotótársai helyén-  
... lyén-való" és időtálló, értékes  
... ak létre.



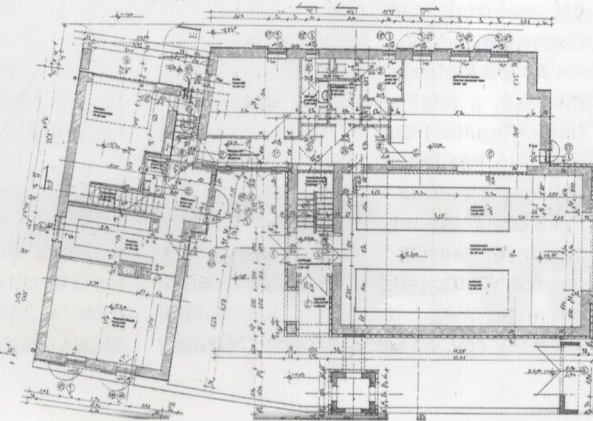
## Térteremtés a Bükkös partján

Építész: **KOCSIS JÓZSEF**  
Belsőépítész tervező:  
**KOCSIS BARNABÁS, KOCSIS GÁSPÁR**  
Szöveg: **SZALAI ANDRÁS**  
Fotó: **SZENTIVÁNI JÁNOS**



### A szentendrei evangélikus templom és gyülekezeti központ épületegyüttese

A SZENTENDREI EVANGÉLIKUS TEMPLOM ÉS GYÜLEKEZETI KÖZPONT TÖRTÉNETE NÉGY ÉVVEL  
EZELEŐTT EGY MEGHÍVÁSOS ÉPÍTÉSZETI TERVPÁLYÁZATTAL KEZDŐDÖTT. A PÁLYÁZAT CÉLJA  
AZ VOLT, HOGY A PATAKPARTI TELKEN SZINTE ÉSZREVEHETETLENÜL MEGBÚVÓ, AZ ÖTVENES  
ÉVEKBEN BONTOTT ANYAGOKBÓL ÉPÍTETT, KICSI ÉS SZERÉNY GYÜLEKEZETI HÁZ HELYÉN  
TEMPLOM, LEKÉSZI HIVATAL ÉS LEKÉSZLAKÁS ÉPÍTÉSZETI KIALAKÍTÁSÁRA ADJON  
MEGOLDÁSI JAVASLATOT.



A neves építészeket is felvonultató  
mezőnyben Kocsis József Ybl-díjas  
szentendrei építész és alkotótársai –  
Kocsis Barnabás, Kocsis Gáspár és Ku-  
tasi Attila - nyerték el az építendő temp-  
lom tervezésének lehetőségét. Majd az  
építéshez szükséges pénz előterem-  
tésével párhuzamosan elindult a terve-  
zés, és tavaly szeptemberben meg-  
kezdődött az építkezés is. A templom  
szentelésére idén augusztus 21-én  
került sor.

Már a pályázati terv is meggyőzően  
és egyértelműen mutatta, a megépült  
objektum pedig ékesen bizonyítja a  
győztes szentendrei team építészeti kon-  
cepciójának egyik nagy erényét, a hely  
adottságait jól kezelő és annak lehe-  
tőségeit szinte maradéktalanul kibon-  
takoztató telepítési elrendezést.

A kiváló telepítés, illetve az ennek  
nyomán született beépítés nem csak a





Campanile a patakparton



A bogdányi kővel burkolt templomfalak



Képletszerű tisztasággal megfogalmazott tértest

hely forgalmi-közlekedési viszonyaihoz igazodik helyesen, és nem csupán a tervezési programban meghatározott funkciók viszonyát kezeli jól, azok térbeli kapcsolatrendszerét ugyancsak gazdagítva, hanem – részben eme értékeinek folyamánképpen – a szentendrei belváros patakparti hídfőjénél egy új teret is teremt.

Ha valaki, aki a hídfő körüli térség korábbi állapotát is (téri) emlékezetébe tudja idézni, visszagondol arra, hogy mi volt ezen a helyen, akkor a két hatalmas gesztenyefa mögött húzódó telek és a rajta álló imaház talán eszébe sem jut. Mintha ott tér (hely) nem is létezett volna. Az új templom hídfőnek hátat fordító – pontosabban kifelé a szentélyét mutató – egyszerű és határozott geometriájú tömege azonban szinte teret gerjeszt maga körül.

A templom-tömeg körül támadt, a helyet létrehívó és kiszabadító tér aztán a bizonytalan környezeti adottságokat olyan tisztán és pontosan artikulált térbeli viszonylatokká alakítja, amelyek feltárják a hely eleddig rejtve maradt szépségeit - például a telek kapcsolatát a patak partjával, a túloldal látványát, a kapu mellett álló gesztenyefákat.

A hely adottságait kibontó téri és látványbeli gazdagság egyértelműen a templom patak felőli hosszoldala mentén kialakított megközelítés hozadéka, mint ahogyan a parti feltáró útvonal végén lévő, csak a patak felé nyitott, intim, belső előudvar is végső soron ennek a teret teremtő diszpozíciónak a következménye.

De mintha a telepítésből lennének származtathatók az egész épület-együttes teljes építészeti kompozíciójának további - formai hatásukban evidenciaként érvényre jutó - összetevői, elemei is. Egyebek mellett a tömegképzés, amelynek meghatározó és szervező eleme a kompozíció tengelyét kijelölő, archetipikus formát idéző, zárt és szimmetrikus templom-tömeg.

A templom kisméretű, hasáb-forma szürke bogdányi kővel burkolt falai a rakottságot érzéki módon megjelenítve közvetítik a protestáns templom fogalmához kapcsolódó jelentés-tartalmat, az „erős vár” képzetét. A patak felőli látványban a templom-test szilárdságát a szürke kőlapburkolattal függőleges hangsúlyú sávokban tagolt, nyersbetonból zsaluzott, campanile-szerű harangtorony könnyedsége ellenpontoszza.

A lelkeszlakás vernakuláris formai ihletésű, a telek „végében” a templom tengelyére (majdnem) merőlegesen végignyúló ház-tömege a kompozíció másik fontos eleme. A patak felől nézve a lelkeszlakás is, meg az onnan harangtoronnyal együtt látszó templom is egymástól független tömeg-elemekként jelennek meg. Közvetlen kapcsolatot köztük egy, a templom hosszoldalához

Keresztelő kút szabadkézi vázlata



simuló és a ház tömegéhez csatlakozó, fél-nyeregtes és „tetődobozos”, nőtt épület-formát idéző épületszárny teremt a patak felől. Ebben a szárnyban kapott helyet a templommal összenyitható gyülekezeti terem, a lelkeszlakás, a vizesblokk, és itt van az épületegyüttes utcai bejárata is.

Ezek a tisztán artikulált kapcsolatok képletszerűen jelenítik meg a funkciókat, és a térszervezést is leképezik. A homlokzatképzés és az anyaghasználat ugyancsak utal az épülettömegek és funkciók hierarchikus kapcsolatára. A templomhoz-képest mellékesnek számító funkciókat rejtő épületrészek vakolt homlokzatai, műkö lábazata, fatáblás nyílásai, tetőformái és egyéb részletei is ezért inkább a környezet esendőbb kisvárosi építészetével tartanak kapcsolatot, ellentétben a szakrális funkciójú templom tömegének és terének időtlenséget és marandóságot sugárzó emelkedett formanyelvű architektúrájával.

A templom külső tömegéhez hasonlóan a templom - nyeregtes formájú mennyezettel lezárt - belső tere is képletszerű tisztasággal megfogalmazott tértest. A fénytel modellált, éteri jellegű belső tér velenceistukkó-hatású, tükörsíma felületű falainak és festett beton mennyezetének finom kéksége imára és kontemplációra hívó hangulatot teremt. Az egyszerű karzatos tér - reményre, békére, vagy az égre is utaló - kék színének hatását a bútorok világos árnyalatú faszíne és a padló sötét tónusú vörösbarna burkolata kiegészíti és felfokozza. A feszes vonalvezetésű, szikáran elegáns formájú, kényelmes bútorzat – a Kocsis testvérek alkotása - a belső térhatás meghatározó összetevője. De fontos eleme a térhatásnak a finom tömegű oltár, a mögötte álló karcsú kereszt, és a körablak színes üvegfestménye is.

**Tető Horn**  
Terméspala forgalmazó és

**Terméspala forgalmazó és Országos és nemzetközi**

**TETŐ-HORN**

8230 Balatonfüred, Arácsi út  
T/F: 87 482 189 T: 87 580 000  
E-mail: [tetohorn@axelero.hu](mailto:tetohorn@axelero.hu)  
[www.termesपालa.hu](http://www.termesपालa.hu)

**KÖRNYEZETRENDEZÉS**

Közterületrendezés, teljeskörű kivitelezés

Közparkok, Pihenőterek, Tereprendezés, Utak, burkolatok, Medencék, öntözőberendezés

**Környezetrendezési Iroda**  
8600 Siófok, Új u. 1.  
tel.: (06 84) 318 250  
fax: (06 84) 506 513  
mob.: (06) 30 994 1419, (06) 30 994 1420  
e-mail: [kertek@axelero.hu](mailto:kertek@axelero.hu)  
[www.kornyezetredez.es.hu](http://www.kornyezetredez.es.hu)