



A kontextusaival terhelt ház

Régi-új épület a Roosevelttéren



Szabó Levente

Vannak bennünket körülvevő afféle házak is, melyek megítélhetőségének szempontrendszerre olyannyira sokrétű, hogy többszörösen feszegeti a kritika műfajának és egyébként a ház, azaz a probléma súlyához illelő terjedelemlennek a határait. Az építés története, a környezeti és szellemi kontextusok nem függetlenek magától a háztól, alkotójának (ön)reflektív mondatai, a folyamat szépségei és nehézségei, az építés „drámája” és annak narratívája is egyetlen nagy közös alkotással állnak össze, egyszerűen és triviálisan fogalmazva: a ház a kontextusaival együtt él. Mindenféle kontextus és az épület, melyre vonatkozik, persze eltérő súllyal nyom a mindenkori kritikusok latban. Van, hogy a ház önmagában állásában is elemezhető és befogadható, és másik szélső esetben van, hogy a kapcsolatok rendszere el-nyomja a vizsgálódó objektum valamely elvont szempontrendszerű megítélhetőségét.

A Roosevelttéri új ház ugyan értelmezhető lenne pőrén, esztétikai vagy funkcionális nézőpontokból is, de nem tekinthetünk el az építés előtörténetétől, az átalakított ház pár évtizedes sorától, ahogy attól az ötéves folyamattól sem, mely a pályázatától indulva a tervezés – sajtóból is részben megismerhető – rögzüléséig át vezetett el a mai állapotokig. Ahogy nem feledhetjük azt sem, hogy a kiemelt figyelem most nem első sorban egy kimagasló építészeti teljesítménnyel, hanem sokkal inkább a hely, a pozíció és az ebből is fakadó magas elvárásokkal, az azoknak való megfelelés sikereivel-kudarcaival, illetve épp a belőlük származó feszültségek és konfliktusok jelentőségével indokolható.

„A kihűlt tárgyak legelvetemültebb ellensége: a tárgyak újbóli használatba vevője.”
(Térey János)

Az első és nehezen megkerülhető kérdés, hogy mit keres a pesti Duna-part egyik legszebb pontján egy A kategóriás bérirodaház,



1. A hármastású alaptömeg és a rajta ülő mozgalmas tetőfelépítmény pozíciója a városi szövet kontextusában
2. A Duna felé néző és a Gresham felőli homlokzat sarokcsatlakozása
3. A – Spenótház – egykor
4. Tetőfelépítmények versenye

egy profittermelő épület-gép? A privatizáció és a szabályozás előkészítése során ügyelni kellett volna arra, hogy e telken legalább részben közfunkciójú új épület születhessen. A bériroda semleges, determinált „üressége” semmiféleképpen nem rokona a környező intézményi palotáknak. Azok differenciált, részben reprezentatív terei (és így homlokzati, tömegbeli megjelenéseik is) itt teljesen hiányoznak: homogén, cellásítható terek húzódnak a közterületek felőli kulisszák mögött. A pozíció, a látvány kisajátításán túl tehát az a probléma, hogy az itt kívánt közzérdekű homlokzati megformálást is kötötte a korlátok nélküli magánosításból fakadó következmények szigorú rendszere. Miközben részben szakmai hatásköreinken kívül eső alapállásból indítom kritikai felvetéseimet, e kérdést azért tartom fontosnak, mert állítom, hogy elvárásaink a régi és új Roosevelttéri házzal kapcsolatban egyaránt hamisnak tűnnek: ítéleteink és prekoncepcióink bizony a mögöttes funkció figyelmen kívül hagyásán alapultak és alapulnak. Más kérdés, hogy míg a régi ház erről a várható recepcióról nem tett tudomást¹, addig az új azt koncepcionálisan tette magáévá, azaz próbált a lehetetlennek megfelelni. Az alaphelyzetben benne lévő traumát az eredeti Hübner-Hofer-féle ház vállaltan mutatta meg, fejezte ki, míg Turányié az új, esztétizáló homlokzattal – mint azt alább majd kifejtani igyekszem – épp elrejtteni igyekeztek; a régi nyers modernista modorát az új könnyed, posztmodern gyökerű attitűdje váltotta le.

Talán a legfőbb kérdés épp ez: miképp viszonyulnak privatizált pesti Duna-partunk új házai a városidentitás és fontos és kollektív (ön)képehez? A Roosevelttéren álló új házuk esetében a Duna-parti viselkedés többolvasatú. Kérdések sorára kellett a tervezőknek egykor és nekünk ma is válaszolnunk. Mihez kötődik inkább épületünk erőtere? A

térhez vagy a pesti partoldal finom, homogén karakterű házaihoz? Míg a Hübner-Hofer-féle ház markánsan tagadta az alkalmazkodást, azaz előbbi kérdés számára nem volt kérdés (a kor, melyben született, sokkal inkább volt a döntések, semmint az effajta dilemmák kora), addig az új épület álláspontja korántsem egyértelmű. Míg például Hoferék nem tudtak és nem is akartak mit kezdeni azzal, hogy a telek egykor több kisebb telekből állt, azaz a homlokzat tagolásával nem kezdtek el arról mesélni, addig az új ház fontos alapvetése éppen ez a megcélzott érzékenység lett. Az eredeti, átalakítás előtti épület, a Spenótház² markáns, határozott építészeti választ adott a 70-es évek végén a helyszínből és a korszalomból következő problémafelvetésekre. Tömege, gesztusai, alapvetései brutálisnak, nyersnek és határozottnak tűnnek a márból visszatekintve. Ugyanakkor számos megkérdőjelezhető aspektusa, arányai és kifejezőmódja mellett, a homlokzat dinamikájának léptéke és ereje mégis rokonságot mutatott a Gresham és a Belügyminisztérium épületein ma is látható tagoltsággal. A Hübner-Hofer-féle

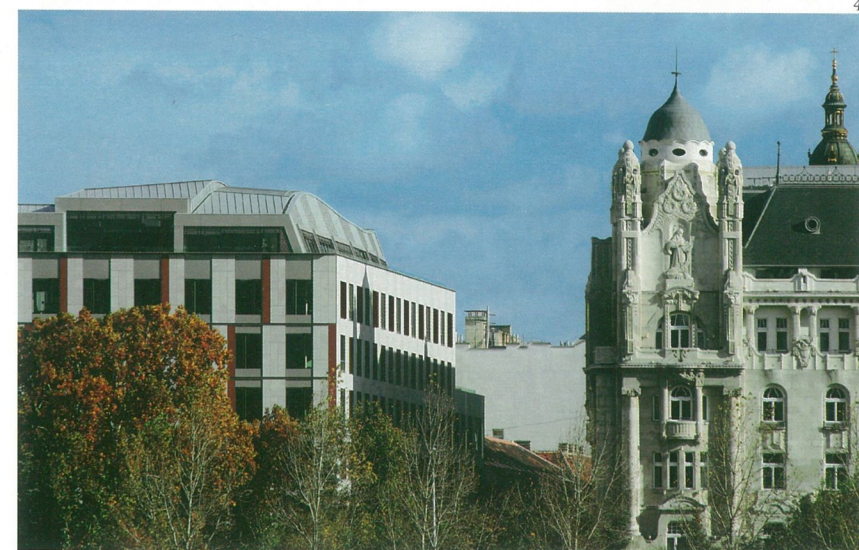
épület (az elbontott Vörösmarty téri házhoz hasonlóan), talán bántóan és oktanulni is, de viszszatükrözte a helyzetből fakadó paradoxonokat. Ha az előbbieket elfogadjuk, akkor érezhető meg e régi-új ház mindenkor kódolt belső ellentmondása. Persze, nem a régít-siratom. Az önkéntelen összehasonlítás a – városlakó kognitív térképébe beivódott – régivel mégis számos fontos felismerést hozhat.

Az eredeti épület átalakítására meghirdetett meghívásos pályázat 2001-ben mutatott ugyan érdekes és izgalmas építészeti felvetéseket, ám azok a fenti alaplémára adekvát választal nem szolgáltattak, mert nem is szolgálhattak. Gondoljunk csak az első díjas (ÉME Mesteriskola XVI. ciklusa) homlokzati körárcsának nagyvonalúságára, a második díjas (Turányi és Simon Építésziroda Kft.) franciaudvarainak izgalmas, félpublikus világának élő mozgalmasságára, vagy a harmadik díjas (Építész Stúdió Kft.) szobrászi tetőfelépítményeiből levezetett épülettömegével. Felvetéseik egészséges naivitással próbálták ellensúlyozni (elfedni) a helyzet abszurditását, de az is igaz, hogy mindhárom terv magában hordozta a helyszín-funkció alapszituációjának

paradox következményeit. Ami viszont ma látható a Roosevelttéren, az egyértelműen a második díjas terv homlokzati koncepciójára épült, és noha több szempontból figyelemre méltó és tanulságos épület, mégis, alapvetően mindhárom díjazott pályaműhöz képest jelentős viszályalapszituációjának értékelhető.

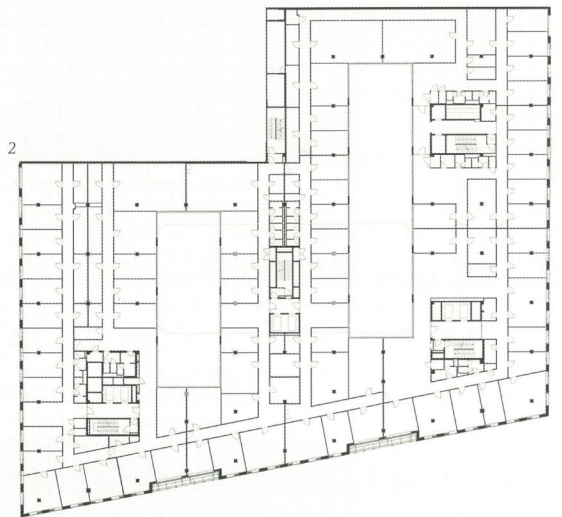
„Mert a lényeg: a ház.”
(Turányi Gábor)

Ismeretes, hogy Turányi fontos hivatkozási alapja Molnár Péter pár házzal arrább álló lakóépülete³, melynek fal-nyílás ritmikája, szobrászainak mondható tetőfelépítményei, parti viselkedése mintha inspirálták volna a Spenótház homlokzatának újratervezőit. Az új épület a szabályozásnak és a közhangulat elvárásainak megfelelően, szemben elődjével, minden látszat ellenére óvatos, konformista álláspont-ra helyezkedik; egyszerre próbál belesimulni a parti házsorba (amint azt Molnár háza teszi), ugyanakkor tömbszerűségével, tetőfelépítményének szoborszerű habitusával, klasszicizáló célzatú arányrendszerével a két nagy téri szomszéd, a Gresham és a Belügyminisztérium épületeinek világához is kötődik. E kettős kötődést egyetlen rendel-

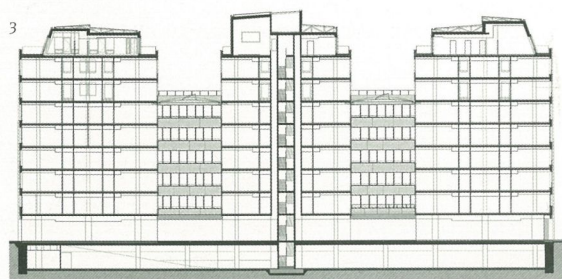




1



2



3



4

kezésére álló eszközével, homlokzati felületének megmunkálásával igyekszik véghezvinni. Egyszerűsítve a kérdést, egy bérirodaház homlokzatának megfogalmazása ma alapvetően kétféle utat követhet, és itt egyben egy (két) dilemmába is ütközünk rögtön: a belső struktúra neutralitását és flexibilitását mennyiben, hogyan képes, akarja-e kifelé kommunikálni a ház? Első megoldás: a homlokzatot hagyományos értelemben vett homlokzatként kezelni, ez esetben a vázszerkezetű házra modernista hangoltság szalagablakot, vagy épp ellenkezőleg, a vázszerkezetet elrejtő lyukarchitektúrát illeszt. Második megoldás: a homlokzatot felületként fogalmazza meg, azaz az épületet becsomagolja, a külsőt felületként, skin-ként, burokként, hártaként kezeli. Komoly műfaji nehézség (ön-életrajzi megjegyzés) ez. Vizsgált épületünk homlokzata mintha a két út határmezsgyéjén vívódna: a fegyelmezett lyukarchitektúrás felületre gazdagon szőtt szőnyeg feszül. Elfogadva a szöttek semperi legitimációját, nézzük akkor öt magát. A burok (skin) elemkészlete gazdag és részletezett: fix és síkjában hátrahúzott ablakmezők, önmagán belül is tagolt osztású kőburkolat-flekkek, mályvaszínű üveglapok, vízszintes acél tagolóelemek, fémbetétek alkotják a vibráló felületi játékot. Megmunkálása, a németországi homlokzattervező konstruktor közreműködésének is köszönhetően perfekt – hazai csúcs, európai átlag. De mi ez a vonzódás a felület ilyenfajta, elsősorban dekoratív igényű megfogalmazása iránt? A homlokzati szőnyeg sokkal inkább díszítés, ornámen, demonstratív felület, ruha. Turányitól persze nem idegen és

nem is újdonság az effajta attitűd, elég, ha Herend téglafelületeire gondolunk⁴. Míg azonban ott a homlokzat felület-jellege sajátos egységben van az anyag tömegszerű alkalmazásával, azaz a felület, a ruha nem is leválasztható a házról, addig itt, a Roosevelten a vasbeton váz mintha levetté magáról a túlformált felületi játékot – elég, ha a szerkezetkész állapot szigorú és homogén fal-nyílás architektúrájára gondolunk. A fő problémát a lépték kérdésében találom. Irodaházunk új ruhája ugyanis közletről, pár méterről izgalmas, részletgazdag kelme, ám távolról, pláne a Duna túlsópartjáról pont ezen gesztusai tűnnek léptékét veszítettnek. A burok (skin) sokat akar egyszerre: a lyukarchitektúrás homlokzat tagolásaival, arányrendszerével klasszicizálni próbál, közben kortárs tendenciákat honosít, és e fel-fogások „egyidejűségével” önmagát hozza erős ellentmondásokba. A homlokzati eszközök gazdag, kimeríthetetlen tárából itt alkalmazott számos, eltérő identitási elemek rendszere nem tud (vagy nem akar) egyetlen, koherens rendszerrel összeállni. Az épület tömegében is próbál differenciálni. Az a hármás homlokzati tagolódás, amely több pályaműnél is megfigyelhető volt (és ami erősen hajaz a Dóza György úti EEA-épületre is), értelmét veszítette azáltal, hogy az egyébként innovatív, homlokzatra kifutó udvaros felvetéseket a beruházó érthető profitigénye bérbe adható iroda-négyzetméterekkel töltötte fel. Zárójel: az effajta beruházói önmérséklet, noha szívet melengető, de egyáltalán tökéletesen irreális, azaz műfajidegen önkorlátozás lett volna. A megvalósult homlokzat a kétudvaros koncepció lenyomatát hordozza, a deciméteres nagyságrendben visszaugratott két „nút” osztja ugyan a homlokzatot, de valójában ugyanazt a parapetes-ablakos burkot (skint) viszi végig a házban (az üveglamellákkal a külső, az udvarban is használt üvegburkolattal a visszahúzott homlokzati síkon). Mintha a térstruktúra kényszerű koncepcióváltását nem követte volna a homlokzati szerkesztés önként vállalt koncepcióváltása. A főhomlokzat és az oldalhomlokzatok viszonya további feszültségeket hordoz. Míg a Duna, a tér felőli oldalon feszesen, síkban tartott homlok-



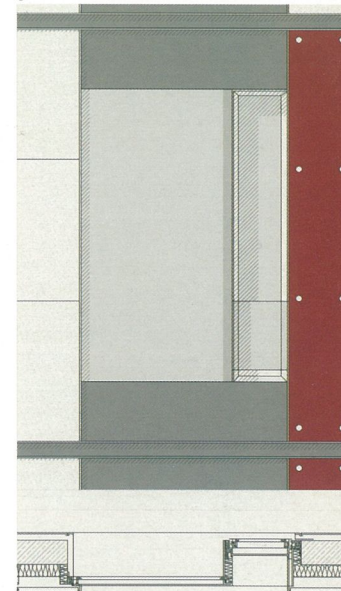
5

zatunkon pasztikát csupán a rendezett motívum szerint hátrahúzott kis ablakok és a két nagy nút adja, addig az oldalsó homlokzatok esetében az ablaksíkok fele a fal belső, másik felük a fal külső síkján találta meg helyét. A főhomlokzat sokkal inkább lehetne pasztikusabb, a két nagy téri épület melletti pozíció inkább kívánná maga mellett a térbeli mozgásokat, felületi és tömegbeli dinamikát. És miért e különbség az egyes homlokzati síkok között? Ha burok (skin), akkor miért-e váltás a sarkokon, ha pedig „homlokzat”, akkor az ablakok öncélú ki-beugrása belvárosi homlokzati átíratként nehezen értelmezhető. Az esztétizáló megközelítés a felületen mozog csupán, leszámítva a kétségtelenül inspiratív formálású tetőszintet. Ez az a pont, ahol az épület nem is hű önmagához: a tetőszint szobrászian formált mozgalmassága egy talán érdekes épület csíráját hordozza magában. Am a földszint + hétszintes, felülorientált doboz és a rajta ülő egyszintes hullámzó tetőszint két külön világ. Míg a tér épületeinek többszintes tetőfelépítményei adekvát viszonyítási pontot jelenthettek volna, a megvalósult tetőformák esetében a léptékekkel problémát érezek. Az aléptítmény és a tetőszint nincsenek egymással beszélő viszonyban. Utóbbira ráadásul ugyanaz a semleges irodafunkció költözik, érthető, hogy az impozáns hullámzó födéme alulról álmennyezettel vannak elburkolva. Innovatív formalizmussal van tehát dolgunk, melynek alap-gondolata kifejezetten szellemes (absztrakt módon, táji elemként próbál reflektálni a pesti város-szövet épülettetőinek világára), de az épület általában jellemző kódolt paradoxonok alól nem képes kivonni magát.

Halandó városlakó számára talán örökre rejtve marad az épület belső téri világa és a hátsó homlokzatok és udvarok miliője. A belső térstruktúra akképpen változott meg, hogy a Dunával párhuzamos egy nagy helyett arra merőleges két kisebb új udvar létesült (ily módon többlet-irodahomlokzatokhoz juttatva a belső traktusokat). A két kisebb udvarban attrakciómentes, zöldes parapetűvel burkolt, szenvtelen irodahomlokzatokat találunk. Míg a belső terek világa profi nagyteret és cellázható irodarendszert, addig a tetőteraszok karaktere izgalmas, a külsőt el-lenpontozó dinamikus térélményt hordoz. A telek Dunával ellentétes felén a változó mélységű irodaszárnyak és tetőfelépítményeik, illetve az udvarok együttesen érdekes téri szövetet hoznak létre. A mozgalmasság, lendületes tetőformák önfelédten ütköznek a külső homlokzatok részletképzésének precíz miliőjével. Két világ találkozik. Ahogy az kőburkolat is fegyelmezetten megáll az utcafronton, és élben üvegburkolatossá vált a hátsó és belső homlokzati szakaszon, ismételt felvetve a dolgozat korábbi dilemmáit. A fentiek esztétizáló szempontjain túl meg kell, hogy állítsam, hogy nap mint nap látni a Roosevelten téri ház homlokzatának perfekt részletképzését – eddigi szokásainkat tervezői és kritikusai oldalról is megismerve –, örömteli élmény. Sőt, az egész épületet is áthatja egy olyan részlettervezői és kivitelezési profizmus, amely, noha jobb sorsú országokban evidens alap, nálunk még üdítő kivétel. Minden kritikai fenntartásom ellenére rendkívül fontosnak, szinte demonstratív módon példaeértékűnek tartom az új ház ezen aspektusát.

1. A főhomlokzat terve
2. Egy általános szintű alaprajz
3. Az épület keresztmetszete
4. Burok (skin), tagolt doboz és a városi táj a tetőn – a túlsó parttól nézve
5. Az egyik nút: a pályázati kifutó udvarok megépült maradványa
- 6-7. A homlokzati szövet részlete a tervben és a megvalósult felületen

6



7



Építető: BHG Roosevelt Kft.
Építész: Turányi Gábor DLA, Simon István (Turányi és Simon Építész Iroda Kft.)

Projekt építész: Turányi Bence
 Vezető munkatárs: Borsay Attila (MCXVI Kft.)
 Belsőépítész: Szokolai Gábor (MCXVI Kft.)
 Munkatársak: Stein Zoltán, Kara László, Pinczés Éva, Csikvári Gergely, Fekete Ferenc (Turányi és Simon Építész Iroda Kft.); Almer Orsolya, Bódi Imre, Erdélyi Linda, Falvai Balázs, Herczeg László, Lakomcsik Márk, Szokolai Gábor, Szőke Mariann (MCXVI Kft.)

Homlokzatszerkezet tervező: Petar Reich (a.t.f GmbH), Varga Zoltán (Alufe Kft.)
 Tartószerkezet tervező: dr. Almási József (CAEC Kft.)
 Épületgépész tervező: Temesvári László (Temesvári Tervező Kft.)
 Elektromos tervező: Kelemen Ferenc (Kelevill Bt.)
 Környezetrendezés: Bogner Zsuzsa
 Tűzvédelmi konzulensek: Takács Lajos, Garabics Tibor
 Közúti kapcsolatok: Rhorer Ádám (Közlekedés Kft.)

Fotó: Batár Zsolt, Polgár Attila

1. Az izgalmas karakterű tetőkert
(Fotó: Bujnovszky Tamás)
2. Az egyik belső udvar puritán belső világa
3. Perfekció és rend az előcsarnokban



1



2

„Kutya nehéz, felség, úgy hazudni, ha az ember nem ösmeri az igazságot.”
(Esterházy Péter)

Örülhetünk módfelett, hogy kesereghetünk is új épületünk kapcsán a Roosevelt téren - vérmérsékletünk és/vagy taktikai érzékünk szerint differenciálva. Többé-kevésbé ismerjük a pályázatot, a tervezőváltás, a tervezési folyamat különféle interpretációit, miközben rázzuk, vagy épp széttárjuk kezeinket. Félreértés ne essék, adott szempontunkból nem az a fő kérdés, kinek mennyiben van igaza, hanem, hogy megelégedhetünk-e tágabban értelmezett szakmai ügyeink ef-

fajta (re)prezentációjával? Amíg belső dolgainkat nem tisztázzuk, amíg elhallgatásokból, ki nem mondott traumákból, tekintélytisztelletekből és érdekszövetségekből épül föl az a háló, amit építész-társadalomnak nevezünk, addig ne várjuk, hogy az építészeti minőség területén jelentős változások történjenek. És mindezek már messze túlmutatnak e régi-új ház diskurzusán. Észre kellene venni és ki kellene használni, hogy amit teszünk, mivel alapvetően közügy, a nyilvánosság csatornáin éli párhuzamos életét. Egy pályázat és annak utóélete, a tervezés és kivitelezés körülményei, a tervezői

kinyilatkoztatások és a tágabb szakmai közösség reakcióinak minőségi problémái mind-mind a nyilvánosság előtt zajló és elé tartozó ügyek, éppolyan evidens módon, mint ahogyan maga a felépült ház is. Adott épületünkkel kapcsolatos lokálisnak vélt cselekedeteink, viselkedésünk áttételes, talán föl sem mérhető reakciókat válthat ki. Amíg ezt be nem látjuk, építész-ként és kritikusként is csak a felszínt karcogatjuk. Ha ennek fontosságát és felelősségét végre felismerjük, akkor jön el az igazi (várva várt) ítélet napja alkotásaink felett.

Jegyzetek

1. „A Roosevelt teret az Akadémia és a Gresham épülete annyira uralja, hogy hozzájuk mindenképpen csak valami csendesebb épület illeszkedhet. Ma is úgy érzem, hogy az irodaház tömegében is, megformálásban is jó oda, mert nem lehet egy korszerű irodaházat (...) belekényszeríteni (...) egy XIX. századi építészeti keretbe.” (Hofer Miklós, Elet és Tudomány, 1981)

2. A Spenótház kifejezésre a Google.com 1290 találatot mutat, mégis, a szóhasználat és az abból tükröződő indulat kapcsán nem állom meg, hogy meg ne jegyezzem: az építészekből több kollegialitás lett volna várható az átalakított ház eredetijével, és főképp hajlott korú tervezőivel szemben. Az épület egyébként jelentős megszakítással 1971 és 1979 között épült a Köztér tervezésével (építészek: Hübner Tibor és Hofer Miklós).

3. „Turányi Căbor (...) azt mondta (...), hogy a magyar építészet az elmúlt negyven évben nem mondott, csupán három dolgot a világ építészetéhez: az egyik Jánossy György Tóth Árpád sétányon lévő háza, a másik Molnár Péter Akadémia melletti háza, a harmadik pedig Szrogh György Csillagdája.” (Janáky István, arc'1, 61. o., Miért éppen Svájcz?)

4. Simon Mariann szerint a herendi ház téglafelületei szólnak „a kidolgozás lehetőségeiről és örömről, amiben a tervező elmerül, s olykor belefeledkezik.” (Simon Mariann: Variációk téglára – <http://arch.eptort.bme.hu/17/17simonm.html>)

3

