

# FAHÁZ AZ APÁTSÁG ÁRNYÉKÁBAN

Czigány Tamás  
pannonhalmi  
zarándokkápolnája

*A Szent Jakab zarándokszállás együttese a pannonhalmi Szent Márton-hegy északi lejtőjén elterülő Cseider-völgy erdőszélével érintkező végében áll. A névadó a bibliai hagyomány szerint Jézus „testvére”, zarándokszent. A szállás kertjében egyszerű fakápolna emelkedik.*

Imapad, arasznyi magas boronapallók

## Középen

A pannonhalmi bencés szerzetesek 2003-ban határoztak arról, hogy a szükségessé vált belső megújulás várakozással telt évtizedeit az építkezések korszaka váltsa. A nagyvonalú és többrendű területfejlesztés az apátság monasztikus gyakorlata mellett a bővebben értelmezett egyházközösség és a látogatók igényeit is szolgálja. A főapátság szimbolikus nyitása Skardelli György kapuzatszerű fogadóépületével (2003) vette kezdetét. Ezzel egy időben Czigány Tamás kapott megbízást az apátság borászat (Pannonhalmi Borház) új épületének megtervezésére, amelynek hármass, jelképes tagolása (présház, fénykút, pince) archetipikus, a szent felé mozdul el. A szerzetesközösség a legnagyobb lépésre akkor szánta el magát, amikor 2007-ben, a csehországi Nový Dvur-i trappista monostor sikerén lelkesedve John Pawsont bízták meg a Szent Márton-bazilika belső terének minimalista szellemben végzett felújításával. Az elszánás komolyságát tükrözi, hogy a liturgikus és műemléki szempontok építészeti összehangolására az apátság Bazilika Műhelyt (BM) alapított, és tudományos tanácsadó testületet kért fel. Ennek keretében került sor az altplom átalakítási tervére, hogy magyar szentek, kiváltképp Szent István tiszteletének adjon otthont. Ezeréves hagyomány éledhet újjá így, amit az apátság 2010 szeptemberében bemutatott Szent István harangja is elővételez.

A történelem folyamán a középkori Monte Cassinóhoz, Tours-hoz, Saint-Denis-hez vagy Cluny-hez hasonló központok mellett még a jelentőségükben kisebb bencés együttesek is részesedtek az ereklyetisztelet hagyományos útvonalaiból. A galíciai Santiago de Compostella nevében őrzi a zarándokhagyományt. A Szent Jakab ereklye nyughelyéül szolgáló román kori katedrálisba vezető El Caminónak Budapestről Lébényig, Szent Jakab templomáig vezető új, magyarországi szakaszát idén

táblázzák ki. Ehhez a folyamathoz kapcsolódik szellemiségében a pannonhalmi völgyben létesített zarándokszállás együttese és az erdőszéli kápolna is.

Czigány Tamás elsőként a pannonhalmi bencés gimnázium számára Páll Anikóval közösen tervezett diákkápolnával vett részt a hely megújításában. Az említett borászaton kívül később itt létesült az apátság éves hőigényét ellátó biomassza fűtőüzem (2009) is, aminek tervei ugyancsak a győri csapat asztaláról kerültek ki. A turisztikai célokat szolgáló és hittudományi konferenciák lebonyolítására is alkalmas, Roeleveld Sikkes által tervezett Kosaras-dombi látogatóközpont (2010) a legutóbbi idők beruházásai közé tartozik. A Cseider-völgybe néző nyúlánk, transzparens tömeg kozmikusága a völgyi szállás természetességének ellenképe.

## Margón

A zarándokvölgyet természetbe simuló telepítés jellemzi. Az enyhén emelkedő, északról kelet felé ívelő telek felső végének érzékeny műgonddal kijelölt fókuszpontjába tervezett fakápolna helyét az irtás pereme, egy-két fiatal fa és a közöttük adódó rálátások határozták meg. A facsoportok előtérként védik és vezetnek rá az osztatlan-ságával monolitikus hatást keltő építményre. Formája ház archetípust mutat, amely az enyhe lejtőre Peter Zumthor sumvitgi kápolnáját (1989) megidéző méltósággal ül. Szikár alakja, egynemű anyaghasználata és széljárta, nyitott szerkezete ugyanakkor Zumthor wachendorfi Bruder Klaus kápolnájára (2007) emlékeztet.

Négyzet keresztmetszetű, keményfacsapolt vörösfenyő pallókból szerkesztett boronafala arasznyi vastag teherhordó elemként tűnik fel. Nincsenek vertikális teherhordó elemek, pillérek, amelyre vékony deszkázat membránként feszülhetne; az építőelemek tömör, sarkukon lecsapott, tökéletesen összecsiszolt mérnökmunkák.

Kápolna a völgy ölelésében délnyugatról



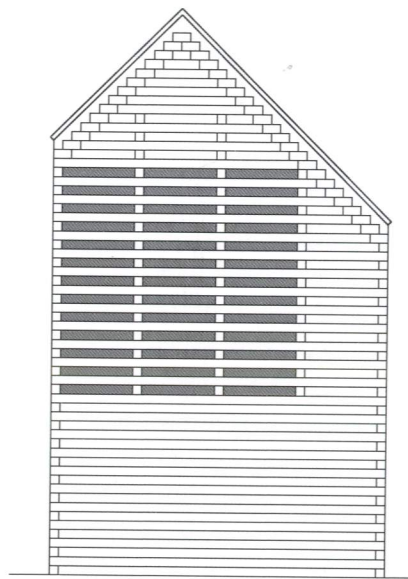


Hatvan fenyőpalló  
házformára szabott síkja

A húsz négyzetméter alapterületet 3:4 arányban meghatározó oldalak húsz palló magasságig zártak, majd fölötte huszonhat palló magasságáig nyitottak. A mintázatot az oromfal lépcsőző, téglafalszerűen képzett, tizennégy palló magas síkja zárja. A középső, három oldalon átforduló nyílás négyzetű összeálló élei egy falsíkokba forgatott kockát rajzolnak ki, amely a központi tér körvonalait veszi fel. A ház téglányalaprajza a kéttraktusos elrendezés: a szabályos négyzethasábbba foglalt liturgikus tér és a hozzá vezető, szélfogóként is szolgáló előtér összeadásából származik.

A liturgiater centrális, mennyezete a tetőhéjazat. Kettőjük között két-két, egymást keresztező gerendasorral a tekintet számára átjárható, kilencoszthatú térrács jön létre. A gerendarács boronafalakat merevítő vonórudas struktúrát képez, amely végeivel a körbefutó nyílásmező fésűszövetébe illeszkedik. A gerendavégek és a sarkokon találkozó pallóvégek távolról egy-egy, s mezőnként négy pillért sejtetnek, amelyre a képzeletben elvékonyodó pallók burkolatként fekszenek fel. A technikai valóság

azonban különböző, így a kápolna az értekek képzetjé-téka is. Részint ebből adódik, hogy nem dönthető el egyértelműen az épület tektonikus volta. A felhasznált fa természetes, de alkalmazásának módja – különösen az oromfal falazottságot sugalló jellege és az épületsarkok monolitikus csiszoltsága okán – nem következik egyértelműen a famegmunkálás természetéből. A szerkesztés a teherhordás természet-adta szerkezetét fejt fel, de a könnyűszerkezet adottságait nehézfalas teherhordási rendszerrel ötvözi. Csupán a rajzos képzetesség, a gesztusok többértelmű felcserélhetősége, az értelmezőre-gek ház-archetípusra mint vázra feszülő volta teszi e



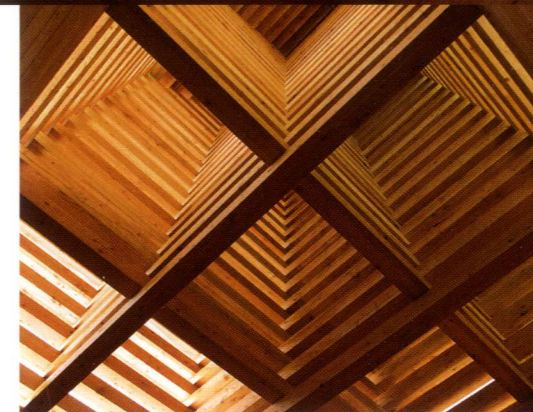
Keleti homlokzat

kápolnát belső feszültségével együtt érthetővé a csöndjét és jelenét átélő ember számára. A jelentésrétegek hasonló egymást fedése mutatkozik meg Czigány Tamás fotóművészetében is, ahol a kép „képessége” a valóságosból születik és fordítva: a valóság a képből meríti egymástól elszármazó jelentéseit.

A térbelsőbe spirálisan vezető szélfogó az oltár köré szervezett communio tér geometriai szabályosságát az aszimmetria felé mozdítja el. Ez adja a kápolna dinamikáját, zenei mozzanatát. A völgy tengelyével párhuzamos tetőgerincet hét-hét falra felfekvő szarufa metszi ki 45°-ban. Mivel a kilenc méter magasra tervezett gerinc helyét a liturgiater kelet-nyugati axisa jelöli ki, a szélfogó ereszmagasságát az átellenesnél alacsonyabbra kellett venni. A kápolnatérből továbbfutó harántgerendák és az északi fal áttört szerkezettrácsa vertikálisan ritmizálják a magas térerányú helységet. E térpár volutaszerkesztést idéző mozgásvonala a közösségi teret a be- és kijutás liturgikus dinamikája szerint értelmezi át. A kilencoszthatú gerendamennyezet középső négyzetmezője alatt centrálisan elhelyezett, az épület struktúrájával azonos módon felépített faoltár s a körülötte vezetett



Fa és fény találkozási belső élen



A kilencoszthatú gerendamennyezet egyenlőszárú keresztje

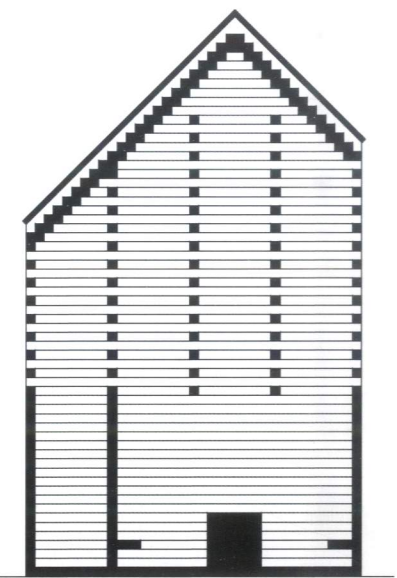
osztatlan padosor a Teremtő előtti egyenrangúságot, a közösség vertikális tengelyre szerveződő egységét jeleníti meg. E szemlélet megfelel a második vatikánium (1962–65) reformrendelkezéseinek; annak a megkéső, de hatásában nem gyengült megújulásnak, amely az apátság átalakításának is vezérelve volt. Az oltár hármastagolódású (padozat, gerendázat, tető), függélyes légtér csupán a fény és a levegő számára átjárható: a rejtőzködő magasság a szellem lakhelye. A térbelső ajtót nélkülöző hasítékán és rostélyain keresztül nyitott, de egyúttal védett is. Igehirdetésekor e hely a külvilágtól eloldott, s azt mégis magába lélegző szentéllyé válik.

Hajnaltól vagy szürkületkor titkos félhomály, napközben falra vetült sávós fényképletek határozzák meg

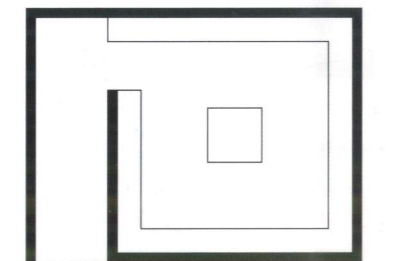
a kápolna belvilágát – mintha egy pajtában volnánk. A Cseider-völgy valamivel távolabbi szakaszán valóban találni hagyományos gazdasági épületeket. Nem csupán a forma, a kompozíció és az építésmód természetes, hanem az épület kivitelezése is, mivel a kápolna építészhallgatók bevonásával készült. A törekvő, értő kétkezi munka, a gyakorlatra nevelés korunk építészképzéséből gyökeresen hiányzik, ezért különös jelentőséggel bír, ha ekképp egy-egy szakrális építmény válik tanítómesterré. Hasonló próbálkozásoknak lehettünk tanúi a közelmúltban Nagy Tamás Moholy-Nagy Művészeti Egyetemen meghirdetett építőtáborai és Vukosavljev Zorán műegyetemi szakrális építészeti kurzusa keretében.

A háromhektáros telek fogadóépületének korábbi lakóházából átalakított tömege és a további négy, új építésű szállásépület a telek északi végéből délkeleti irányban terjeszkedik a kápolna felé. Az összesen hatvanhét fő befogadására alkalmas együttes fehér falú, longitudinális arányú házai, a nyersbeton térfalak, teraszok és előtetők tiszta látványkeretet adnak a gallyak közé rejtőző fakápolnának. A köztük fellépő vizuális áttűnések a profán és szent áttűnései is. A zarándokok megpihenni jönnek e helyre: testük fáradtsága a szellem szabadságában gyógyul.

**Katona Vilmos**



Metszet és alaprajz



**Építető/megbízó/fejlesztő:**

Magyar Bencés Kongregáció  
Pannonhalmi Főapátság

**Bonyolító:** Pannonhalmi Bencés  
Főapátság – Beck Sándor  
beruházási osztályvezető

**Vezető tervezők:** Czigány Tamás,  
Papp Róbert, Cseh András

**Generáltervező:** CZITA Építész  
Iroda Kft.

**Belsőépítész tervező:**  
Czigány Enikő

**Statika:** Börzsei Tamás,  
Tilai János – BS-Tekton  
Mérnökiroda Kft.

**Kivitelező:** Bio-Ház Team Kft.,  
Kuncz János ügyvezető,  
Cseperki Péter

**Kert:** Hencz Helga, Kertművek Kft.

**Fotó:** Katona Vilmos,  
Szentiváni János