



Tervezés – megvalósítás

Design and Realization

GONDOLATOK A NÉPLIGET CENTER IRODAHÁZRÓL
NÉPLIGET CENTER OFFICE BLOCK

Építészek / architects: HÓNICH RICHÁRD, CSÁGOLY FERENC, SZABÓ LEVENTE, MAROSI BÁLINT, JÓZSA ÁGOTA, TERBE RITA
Szöveg / text: BUJDOSÓ GYÖZŐ Fotók / photos: BUJNOVSZKY TAMÁS

Új irodaház magasodik a Könyves Kálmán körúton, a népligeti autóbusz-pályaudvar és az M5-ös vasúti felüljárója közt. A környék identitása most van átalakulóban. Megvannak a régi elemek: a még ma is szívszorító munkás lakótelepek, a többre érdemes, de sokszor máról holnapra eltüntethető, 19. század végi ipari együttesek, a zsúfolt autóbusz-pályaudvar és a sporteseményt követő rasszista tömegverekedések rendszeres helyszínéként ismert csomópont. De láthatunk egy, még egyelőre bizonytalanul megjelenő, új irodaházakból, kereskedelmi épületekből álló épületfüzért is.

Az újonnan épített elemeknél nem lehetünk meggyőzve arról, hogy nem erőszakos megbízók és/vagy túlbujánczó tervezői ambíciók alakították őket. A szemlélőnek az az érzése, hogy a létrehozóik nem mozgottak eléggé otthonosan a helyszínen, vagy nem volt meg a szükséges figyelem a munkájuk során. Ha olcsó egy környék, attól még rááldozható lenne az odafigyelés és a munkabefektetés luxusa. A Népliget Irodaházánál mégis mintha megtörne a környék rossz karmája, és az új épület –

épületcsoport – úgy ülne a helyén, mintha már időtlen idők óta itt lenne.

Pedig erős, expresszionista formák születtek, és az új irodaház nagyon karakteres stilizálást mutat. Egyfelől valamiféle természeti elemnek, sziklacsoporthat: a felület struktúrái egyfajta geológiai épülést asszociálnak. Az építettség felől viszont erődre, bástyára is visszavezethető, a körkörös falazott és tompaszögekkel megtört síkjával. A tetőzettel fedett tömegek bizonyos nézetekből kifejezetten ház-szerűek, oromfalas bütöket



látunk, sőt, kelet felől mintha egy hatalmas, timpanonos antik rom sziluettje rajzolódna ki.

A hét-kilenc emeletes tömegek – többször megtörve és behasítva – egy szabálytalan sokszögű udvart vesznek körbe. A körülről gyalogszerrel az északi irányból jutunk be, itt jobbról ferdén kifelé döntött síkú tömeg néz ránk, balról a bejárati út robusztus pillértömbbel alátámasztott, ferde alsó síkú tömeg alatt vezet. A belső kert inkább valamiféle kvázi-liget, festői domborzattal, absztrakt vízesésekkel, erőteljes palló burkolatokkal. A gyalogosan érkezőnek ebből a belső kertből megközelíthető a három épülettest egy-egy recepciós tere és függőleges közlekedőmagja. A liftek előtt, az udvari homlokzaton elválnak a födémektől a parapetfalak szalagja; függőleges bevilágító aknákat határolnak, amikre az egyes szintekről az üvegezett liftajtókon és egy-egy mellvéd mögül közvetlenül is kipillanthatunk. Ezek a „lichthofok” apró, de jelentős, újabb játékot visznek be az épületcsoport – amúgy súlyos – dinamikájába: a parapet-szalagok mögött, az alsó szinteken visszahúzott üvegezés miatt áttört-perforált, szobrászi struktúrákat láthatunk, úgyhogy egyáltalán nem rossz egy kis üldögélés ebben a furcsa, völgykatlanra emlékeztető ud-





varban. Egyébként is, a külső csak elsőre barátságatlan. A felületek a geológiai jellegű strukturálásuk szerint folyton váltanak, és a váltások nagyon igényesek, kihasználják az alkalmazott gyártmány extráit: a parapetfal alsó síkján, az üvegezés felett éles szemöldökprofil fut, erős, megtükrözött árnyékcsíkokat vetve az üvegezésre, kihangsúlyozva a parapet-csíkok lebegését. Pedig egyáltalán nem anyagtalan ez a matéria, a vakolat szürke felülete ferdén dörzs-nyomos. Az ablakok nyitható és fix mezőkből álló üvegezését a vakolat és a nyílászárók színével azonos,

szürke tónusú üveg-parapetek és tömbönként különböző színű, éjszaka kivilágítható üvegcsíkok egészítik ki. Ez a szürke is – a semlegesnél valamivel melegebb, galambszürkének mondanám – egy kifejezett alkotói elgondolás volt. Eszerint a borongós, szürke napokon az épület teljesen feloldódik, elanyagtalánodik az égbolt háttérében. Ez a gesztus csak látszólagos ellentmondást mutat az épület amúgy markáns, landmark-szerű képletével. Inkább valamiféle finom helyhez kapcsolásként, vagy barokkos túlfeszítésként értékelhető, hiszen ez a szürke – a feloldódás



mellett – anyagszerűségével mellbe is vágja a gyanútlanul közeledőt.

Az alkotók persze a ház elkészültekor nem tudják épületüket a tervezés-megépítés történetétől függetlenül figyelni. Számukra ez öt-hat éves küzdelem volt, rengeteg tervváltozat, modell elkészítésével és a telek változásával zajlott le, és a tömegek, beépítési feltételek szokásos, idegőrlő centizgetésével. De nem kell tudnia a szemlélőnek, hogy a tervezés hányszor futott kis híján zátonyra, mi a gyakorlati háttér a tömegek közti slicceknek, vagy hogy a zöldfelület-számítás álszent szabályozása hogyan hatott a belső kert kvázi-domborzatának megtervezésében. Mi a tervezés happy endjét látjuk, ami az épület történetének csupán a kezdete.

A tervezők elmondják, hogy csak szalagablakra futotta, hogy a homlokzati pillérek nincsenek elegánsan elhúzva a homlokzattól. A homlokzati pillérek előtt sötétebb szürke színesűveg betéteket látunk. Szerintem ez tovább gazdagította a kristály-telérre emlékeztető ablakstruktúrát, mint ahogyan számomra a vakolat is inkább erénye az épületnek. Dör-

zsölt megmunkálásának köszönhetően belevisz egyfajta kézműves hagyományt és matt, öregedésre képes felületet ad.

Az ember (a kritikus) frivol módon polemizál az alkotók magyarázatával, de ezt nem azért teszi, hogy megkérdőjelezze azok igazságát. Sokkal inkább, hogy megőrkítse azt a számos réteget, amit lefejthetünk a műről. Hallottuk például, hogy „csak” a közös területek belsőépítészeti tervezésig jutottak, és hogy „csak” iparművész által egyedileg megtervezett recepciós pultot és teret láthatunk, illetve egy-egy monumentális, eleve ide megrendelt festményt. Az első ütemben átadott épületszárnyban már láttuk ezt, és megállapíthatjuk, hogy sikerült kézben tartani a tereket, a társzművészeti alkotások együtt lélegeznek az épülettel. Ugyanez elmondható a külső és belső kert csodásan absztrakt elemeire és az itt kezelt számtalan műszaki műtárgyra, burkolatra, melyeket ugyancsak áthat a kreatív formaadás, anyaghasználat vadsága és öröme.



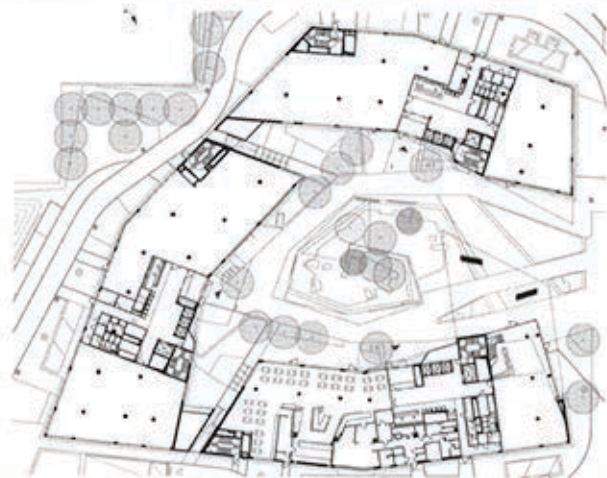
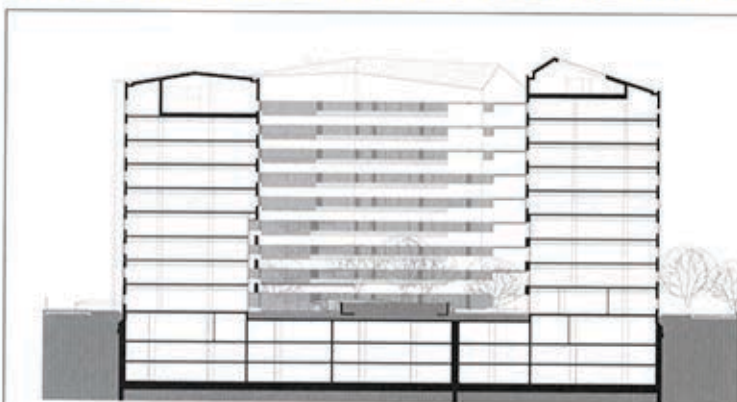
There is a new office block towering on Könyves Kálmán Boulevard, between the bus terminal in Népliget and the railway flyover of M5 motorway. The identity of this area is undergoing a radical change right now, with surviving old constituents and a series of new office blocks and retail houses appearing precariously so far. Népliget Center Office Block sits on its site as if it had been there for ages. Powerful and expressionist forms have been born, resulting in a structure with highly characteristic stylization. On the one hand it appears as a group of natural components such as cliffs, as the structures of the surface associate a kind of geological evolution. However, the design may be derived from strongholds, resembling a bastion, as it is defined by circular masonry with broken obtuse-angled planes. Masses with roofing look like houses from a certain angle, we can see gabled butts, and from the eastern side it even evokes the silhouette of a large antique tympanon.

Blocks of seven to nine storeys – broken and slit at several points – surround an irregular polygonal cortile. Walking here from the boulevard from

téma theme

the north, we can see a block of slanting planes tilted outward on the right towering above us, whilst on the left the path to the entrance goes underneath a block with a slanting lower plane supported by a robust block pillar. The inner garden is a kind of quasi-groove, with a picturesque terrain, abstract waterfalls and strong plank panelling. From this garden visitors coming here on foot have access to the reception areas of the three wings as well as the vertical chore of communication. Outside the elevators, on the facade towards the cortile the band of parapet walls separates from the roofing: they border vertical light shafts which we can see directly through the glazed elevator door or if we look out from behind one of the balustrade. These „light wells” are tiny but playful components counteracting the otherwise weighty dynamics of the complex: because of the recessed glazing on the lower storeys behind the bands of parapets we can see pierced and perforated sculptural structures, and as a result it is quite pleasant to sit down and relax here in this peculiar cortile resembling a deep valley basin. Anyway, it is only

a first impression that the exterior is an unfriendly one. Surfaces keep alternating according to their geometrical structuring, and the shifts are high-standard ones, exploiting the extras of the produces applied here: on the lower plane of the parapet wall and above the glazing a sharp lintel profile casts a remarkable reflected strip of shadow on the glazing, emphasizing the floating impression of parapet strips. However, this material is far from being immaterial: the grey surface of plasterwork is textured in a slanting direction with rubbed marks. The glazing of the windows is made up of openable and fixed panes, completed by glass parapet with the same tones of grey as those of the plasterwork and the openings, as well as by glass strips lit by night changing their colours from block to block. Somewhat warmer, this shade of grey resembling the colour of doves was also part of an expressedly creative intention. According to the designer's concept, the building is capable of entirely dissolving and immaterializing against the skies as its background on cloudy, greyish and gloomy days.



Generál- és építésztervező / leading architects:
Hönich Richárd DLA, Cságoly Ferenc DLA – Építész Stúdió Kft.
Építész társtervezők / co-architects:
Szabó Levente DLA, Marosi Bálint DLA, Józsa Ágota,
Terbe Rita – Hetedik Műterem Kft.
Építész munkatársak / fellow architects:
Simon Orsolya, Almer Orsolya, Tánzos Tibor
Környezettervezés / environment:
Dr. Balogh Péter István, Gyüre Borbála – S73 Kft.
Statika / static:
Gonda Ferenc, Horváth Csaba – Dékettő Statikus Iroda Kft.
Gépészet / installation:
Dr. Morlin András, Cser Ildikó, Cseh Tamás – Axima-Suez Kft.

Elektromos tervezés / electrical engineering:
Kovács György, Ivanics Zoltán; Barna Gábor – Provill Kft.; Kód Kft.
Épületszerkezetek / structure: Becker Gábor DLA, Varga Edit, Kapovits Géza, Esztergályos Viktor, Kuntner Ferenc – ADECO Kft.
Akusztika / acoustics: Józsa Gusztáv – Józsa és Társai Kft.
Üvegbeton-portáspult / glass reception:
Fekete Zsuzsanna üvegművész
Festmény az előcsarnokban / painting:
Halmi-Horváth István festőművész
Generálkivitelezés / main contractor: Narva Kft.

