

Homlokzat az „udvar” irányából.
A háttérben az előtéfal egyik részlete; balra, már a képsíkon kívül a ház öregebb „kistestvére”, a Fényház



KÉT FÉLHÁZ

Kovács Péter és Lengyel István két debreceni egyetemi épületéről

I. A táj

Debreceni Egyetem Agrár- és Gazdaságtudományi Centrum

1. Mi lett volna, ha... Mi lett volna, ha Janáky István megépítheti a Lepkeházat? Lett volna egy referenciája a „modern” építészetnek, amely lehetővé teszi, hogy – különösképp a fiatal generáció – ne hátráljon minden egyes alkalommal a nulláig? Hogy ne kelljen minden munkát, minden megbízást az alapoktól kezdeni? A szótárt bemutatni?

Mi lett volna, ha Makovecz Imre megépítheti Wittenben a Waldorf tanárképző terveit? Lehetséges, hogy

nemzetközi karrier indul el új hatásokkal gazdagítva a hazai organikus építészet nyelvét? Milyen irányba eredtek volna hajtásai egy tágabb térben?

Mi lett volna, ha Korb Flóris századfordulós egyetemi épülete nem késik harminc évet Debrecenben? Kialakulhatott volna egy beazonosítható, jellegzetesen debreceni építészet, amely pontosan elhelyezi önmagát Magyarország térképén? Történelmietlen kérdések, utóbbi pedig különösen az: a központi épület nyomasztó öröksége ellenére ez ugyanis megtörtént.

2. Induljunk ki abból, hogy a regionalizmus egy idea. Nem Frampton-parafrazis, nem forma és pláne nem stílus, hanem egy attitűd, amely topografikus kapcsolatait

tematizálja. Tervezési szüpréma, és nem pusztán formai reflexió: megélt – gyakran elszenvedett – azonosulás, amelynek éppúgy része a munkakultúra, mint az anyagok, netán a helyi és a szakmai szcénák közötti különbség. Debrecen horizontján például felette kihívásos lehetett a kortárs építészet csak nemrégiben habzását vesztett anyagmániáját megélni. Kevésé adottságként, mint inkább korlátos lehetőségtérként jelentkezett az, hogy jobbra nem volt mód burkolatokat alkalmazni házakon. Ahogy Kovács Péter megfogalmazta: „amikor kétharmadára vágnak egy programot, majd az utolsó pillanatban még hétszáz milliót kell a házon spórolni, akkor elsőként az anyagok kerülnek le”. „Pest irányából ez szegényesség; többször felvették kollégák, miért nem tudunk anyagokban gondolkodni? Azért, mert muszáj takarékosan építeni” – folytatja Lengyel István. A megfosztottság gyakorlata és a szatmári templomok öröksége emelkedik tradícióvá Lengyel és Kovács munkásságában. Kettejük építésze jól beazonosítható, fehérfalas regionalizmusként körvonalazódik, ami számossága okán képes a debreceni tájat alakítani. Érdekes, hogy hasonló azonosulások mentén szerveződik az Őrségben U. Nagy Gábor gyakorlata létrehozva egy olyan életművet, amely nemcsak formavilága, hanem a fenti idea mentén is egyedülállóan autentikus a hazai palettán. De éppily helyi jellegzetességként hat Burgenland kortárs építésze a győri palettára, továbbá íródik a Zsolnay-örökség ugyancsak beazonosítható épületrímekké Pécsen. Huszonöt évvel a rendszerváltás után nem lenne ok nélkül egy összehasonlító építészeti topográfiát szer-

3. „1910-ben Debrecen 93 ezer fős népességű, szétterülő alföldi város volt, de – a templomok, a kollégium, a városháza, a színház és az ítélőtábla kivételével – komolyabb középületei nem voltak” – kezdi a debreceni egyetem építéstörténetének tanulságait feldolgozó tanulmányát Kovács Péter. Az Európa legnagyobb falujának is csúfolt város története és identitása a Kovács által is sejtetett kettősség mentén szerveződik. Várostartét már idejekorán konstituálják a nemzetállami és városi főfunkciók, igazán urbánus tere azonban még ma is csak egy van. Közelmúltjának – és jövőjének – építészetét lélekrekesztő ambíciók táplálják, jegyzett középületei azonban hatalmas esztétikai törés mentén válnak el egymástól. Két hagyomány gyúri a teret, két tradíció tépi, szaggatja nem lanyhuló vehemenciával egymást: Korb Flóris időtörő konzervatívizmusa fagyasztja meg a levegőt a kortárs építészeti alkotások körül, amelyek közül számos mégis tételmondattá emelkedhetett. Golda János, Koller József, Kálmán Ernő és Major György, de vastartalékként Bán Ferenc és persze a helyi építészeti zseni, Mikolás Tibor költői szépségű Aalto-parafrazisai keretezik azt a tájat, amelyet azonban még mindig az egyetem tengelybe állított központi épülete ural. Az 1932-ben átadott főépület harminc évet késő architektúrája torlasztja maga előtt az időt, és ez folyamatosan csábít a mi lett volna ha... kérdésre.

4. Debrecen kortárs építésze – kis túlzással, de tényleg csak kicsivel – az egyetem építésze, amelynek fejlesztése három fázisban valósult meg. Elsőként 1912 és 1945 között: Budapest és Kolozsvár után Debrecenben

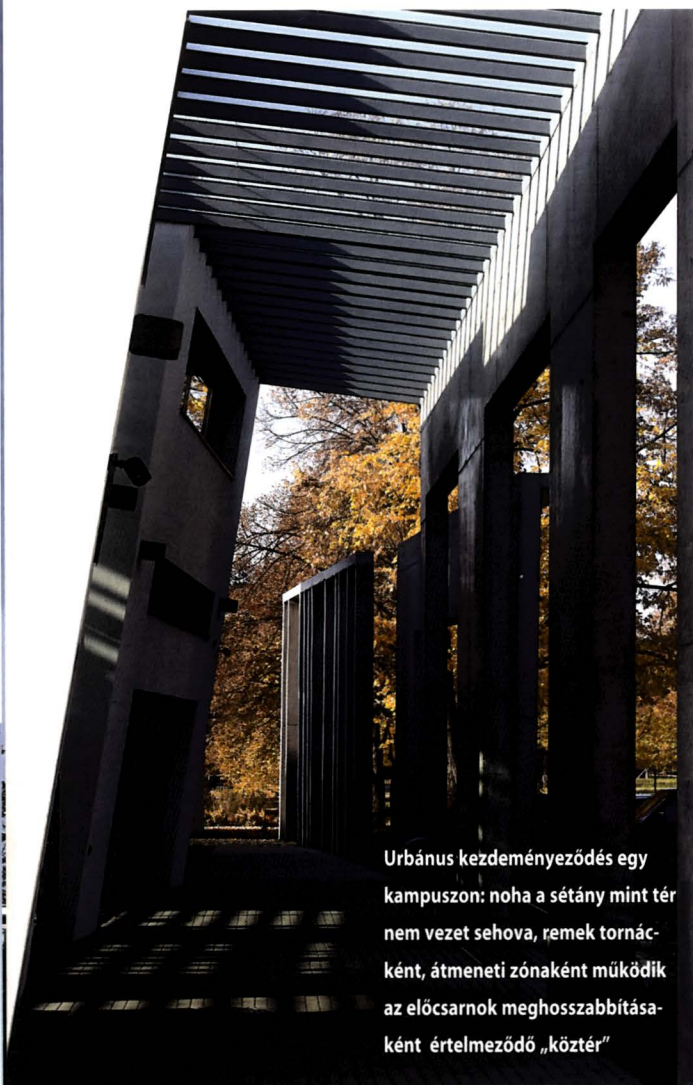


Látványterv mindkét ütemmel

Tantermi és szállásszárny: a kép jobb szélén feltűnő bútú mentén vágják le az eredetileg „U” alakúra tervezett épület másik szárát. Napfényben a fémlamellák rendkívül rajzos árnyékot vetnek a homlokzatra, meghúzva ezzel az épület horizontalitását



és Pozsonyban egyszerre létesült új egyetem az akkori Magyarországon. A Zeneakadémiát tervező Korb Flóris személye sem volt véletlen, hiszen „részben vagy telje-



Urbánus kezdeményezés egy kampuszon: noha a sétány mint tér nem vezet sehova, remek tornác-ként, átmeneti zónaként működik az előcsarnok meghosszabbításaként értelmeződő „köztér”



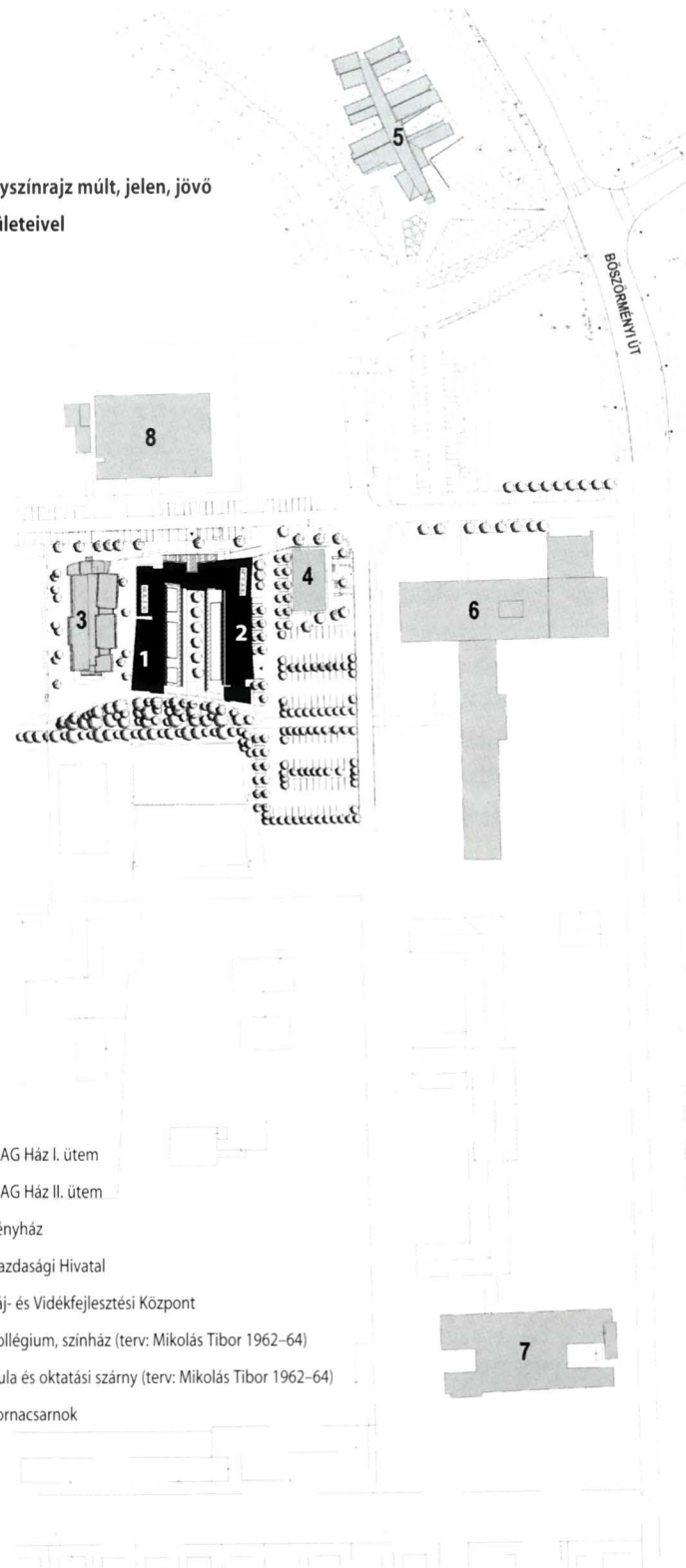
Passzázs. Az előtétfalak a „hátunk mögött” álló GH épület, illetve a kép háttérben föltűnő Fényház tömegeit hivatottak a kompozícióhoz kötni

sen nevéhez köthetőek voltak klinikai épületek Pesten, Szegeden, Kolozsváron, egyetemi könyvtár Kolozsváron és fővárosi gimnáziumok épületei is.”

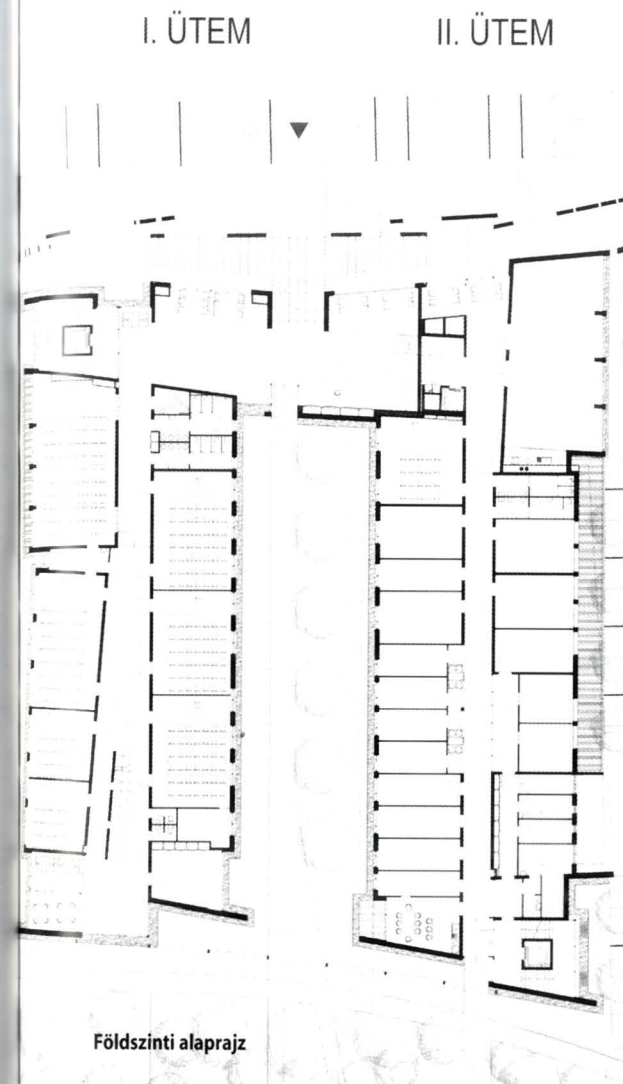
A következő fejlesztési szakasz az 1963-mal kezdődő évtized volt. Az ekkor született épületek mindegyike Mikolás Tibor nevéhez fűződött. Végül a mai napig is tartó harmadik fázis 1993-ban indult el. Noha Kovács a fenn idézett tanulmányában lát kapcsolatot az első és a harmadik korszak rétegei között, meggyőződésem, hogy a

Mikolás Tibor által képviselt modernizmus tájnyelve lett igazán meghatározó ezen a vidéken. Ehhez csatlakozott a saját dialektusával Kálmán Ernő éppúgy, mint a finn és a portugál hatásokat tudatosan felvállaló és markáns korpuszsal jelentkező Lengyel-Kovács páros, akik 2000 óta folyamatosan építenek az egyetemen. Kivétel nélkül pályázatokon elnyerve a megbízásokat az elmúlt évben három épületet fejeztek be: ezek a Böszörményi úti Agrártudományi Centrumban a MAG Ház, (Interregionális

Helyszínrajz múlt, jelen, jövő épületeivel



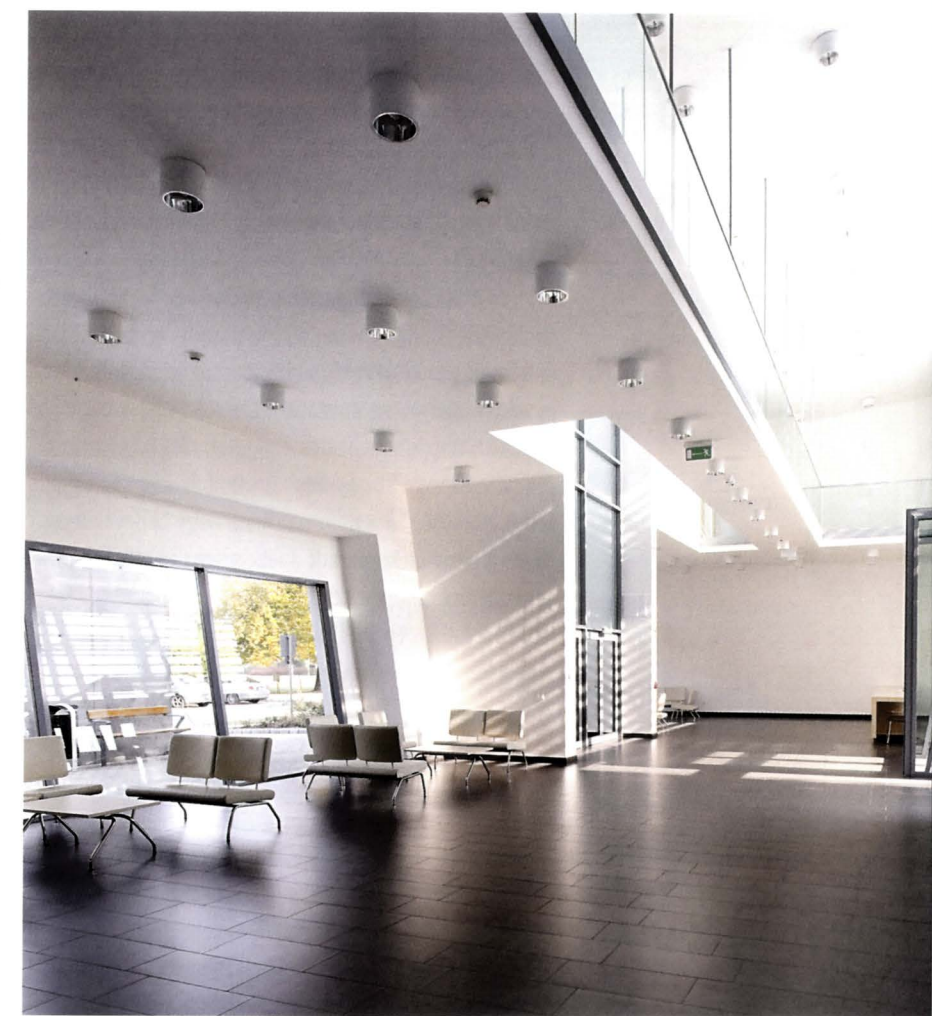
- 1 MAG Ház I. ütem
- 2 MAG Ház II. ütem
- 3 Fényház
- 4 Gazdasági Hivatal
- 5 Táj- és Vidékfejlesztési Központ
- 6 Kollégium, színház (terv: Mikolás Tibor 1962-64)
- 7 Aula és oktatási szárny (terv: Mikolás Tibor 1962-64)
- 8 Tornacsarnok



Földszinti alaprajz

Műszaki-Agrár Szaktanácsadási és Továbbképzési Központ), a Kassai úti campuson az Informatikai Kar, továbbá az Orvos- és Egészségtudományi Centrum in vitro diagnosztikai tömbje – utóbbit a *Metszet* őszi száma fogja pertraktálni.

5. A hagyomány és az individualizmus egymásnak feszülő fogalmak: bizonyos formaszorozatok, megoldások felvállalása, újraértelmezése táplálja az elsőt, a nóvum az utóbbit. Az előbbi lehetőségeket ad arra, hogy átfogóbb, érvényesnek ható megállapítások, alkalmi bölcséleti modellek szülessenek egy-egy terület építészetéről, utóbbi – ideális esetben – kétségessé teszi a diskurzust, ellehetetleníti azt, hogy értelmezhető metszetek szülessenek egy-egy terület építészetéről. Utóbbi magányos, az előbbi közösségi műfaj. Kovács és Lengyel rendkívül határozottan helyezik el önmagukat azon a hatásmezőn, amely kapcsolatba lendíti Bán Ferenc, Mikolás Tibor és Alvar Aalto munkáit: a történeti gyökerű, eltérő azonosságok mentén szerveződő formagesztusok olyan építészeti nyitott mondatokként hangzanak munkáikban, amelyeket viszonylag tág térben lehet továbbragozni.



Síkokból komponált belső: a lámpák mégis önálló plasztikát pakolnak a mennyezetre

(Anélkül, hogy pitiáner oldalvágásokat kívánnék tenni, belátható, hogy ugyanez a lehetőségtér jóval szűkebb az organikus építészet esetében.) Egymás kezét fogó, egymással több ponton érintkező házak születtek Debrecenben, egy forma- és motívumsorozat közbülső állomásai: szemek a láncban, kapcsok egy folyamatosan terebélyesedő topográfiai és térképzési hagyományban. Áradó rokonszenvem ennek a kapcsolatrendszernek, továbbá a Lengyel és Kovács által kifejlesztett, metafizikai szépségbe hajló térköltszetnek szól. Az építészet általuk beszélt „lassú, nyugodt nyelven” hangzanak az erények, de a bicegések mintázata is hasonló. Szimpátiáim és fenntartásaim mindkét darabnál – a MAG Háznál és az Informatika tömbnél – ugyanabból táplálkoznak: lenyűgöző a térhelyzet és túlhúzott a motívumkészlet. Árnyékkal rajzolt architektúra, fénnel öblített enteriőr és metafizikus élmények, illetve túlfutó ceruza, felesleges vonalak és túl sok trilla.

Építész: Kovács Péter DLA, Lengyel István

Építész munkatársak: Barabás Lajos, Bartha Tibor, Ferenczi Ottó, Kazamér György, Kecskés István, Molnár Éva

Statika: Balogh Béla, Dr. Török Ildikó

Épületgépészet: † Hámosi Sándor

Elektromos terv: Pipó Károly, Csécsi Imre

Gyengeáram: Szemán Gábor
Környezetrendezés: Sándor Tamás

Közlekedés: Mocsári Attila
Tűzvédelem: Herperger Sándor

Akadálymentesítés: Schrenk Attila

Akusztika: Józsa Gusztáv
Szigetelés: Higi Balázs

Kivitelező: Hunépf Zrt.

Fotó: Bujnovszky Tamás

II. Két félház

Debreceni Egyetem Informatikai Kar

1. Mindkét alkotás félház. A MAG-on látszik, hogy kettészelték, mégsem borul az épület. Abszurd a hiány, ám olyannyira nyilvánvaló, hogy a tudat ellensúlyozza a félbevágott tömeget. A 2006-ban elkészült építési engedélyezési tervben a földszinten oktatási helyiségeket, előadókat, szemináriumi termeket, irodákat, az emeletein szállásfunkciókat terveztek Kovácsék. Az épület nyugati szárnyába a Továbbképzési Központ, a keleti oldalán a nappali tagozatos hallgatók szálláshelyei kerültek, csak hogy bizonytalanná vált a II. ütem sorsa. Mivel lehetőség már nem volt arra, hogy Lengyelék új házat tervezzenek, maradt a lehetetlen: az előcsarnok végén lefűrészték a keleti szállástömböt.

Gondolatban egészül ki a ház, amely U alakjával teremt intenzív szomszédsági viszonyt környezetével, az első, még 2000-ben ugyancsak pályázaton elnyert Fényházzal, de a keletről csatlakozó Gazdasági Hivatallal is. Akár báty és öccse kapaszkodik egymáshoz a Fényház és a MAG Ház: meglepően sűrű, városias együttes szerveződik a hiány és a fésűs telepítés ellenére is. Utcává válik itt a campus sétánya, a bejárat elé helyezett álfalak kötik egymáshoz a csatlakozó épületeket, és a negyedről voltaképp idegen típust, a passzázst emeli szervező esz-közé. Zavarba ejtő egy olyan elem, amely határozottan

keresné a kapcsolatot a tágabb környezettel is, amelynek nem tesz jót, ha csak rövid szakaszokon valósul meg. Kétségtelen tény ugyanakkor, hogy az így létrejött átmeneti tér az előcsarnok szerves meghosszabbítása, rendkívül jól működő zóna, közösséggé szervezi az épületek előtt magányosan dohányzókat. Írnám, hogy úgy működik, akár egy tornác, de nem, nem erről van szó. Egy tornác – illetve a páción, az átrium, az ámbitus és a veranda, de oly gyakran az udvar is – rendre az épülettömeg immanens része. Akárhogy is csatlakozik a házhoz, integráns egészet képez azzal, itt viszont inkább városi, semmint épületrendeltetési térré alakul, noha – hangsúlyozom – szeretettel használják. A terek és a használat szintjén szervesül, a tömeg és az architektúra vonatkozásában azonban mégiscsak leválik ez a passzáz, és elbizonytalanítja azt, hogy hol is kezdődik a főépület. Különösen kétségessé válik mindez az utca szemközti oldaláról, ahonnan már nem is lehet a ház koordinátarendszerében értelmezni a vasbeton kulisszák architektúráját. Lengyel István erről így ír: „A kétszintes, galériahidas előcsarnok passzázra néző, döntött, fehér falait „megtámasztó” nyersbeton falak határolják a ház auráját.”¹⁵ A szándék tiszta, a végeredmény tipológiája ugyanakkor bizonytalan, amit azért sajnállok, mert az enteriőr tényleg lenyűgöző. Továbbra is Lengyel szövegét idézve: „Az előcsarnokra, mint funkcionális alapegységre szerveződnek a középfolysós, galériás elrendezésű két- és

háromszintes traktusok. A főlépcsőház és lift tömege a sarokátfordulás függőleges hangsúlyát adja. A szinteket összekötő „belső”, egykarú lépcső összeforrt a traktusokat áthidaló közlekedők és hidak rendszerével. A déli üvegfalakon át intenzív fényzónák, tükröződések, árnyékok jelennek meg. A fény mint anyag van jelen a tér építésében.”¹⁶ És ez fiatalosan szólva: tényleg nagy fless.

Ebben a házban nincsenek folyosók, nincsenek közlekedők, egyetlen befogadó tértest az enteriőr, amely nem áramlik, épp ellenkezőleg: a nézőt készíti bolyongásra: felfedezésre, nyugodt böklászásra, élményszerű álmélködésre. Azért tűnik túlvonalazottnak a ferde falak ikonográfiaja, a vasbeton kulisszák rögötgetése, mert nyugodt térképzési döntések eredményeként, egyfajta logikus mintanyelvként szerveződnek a motívumok, és ezek

pesült be fokozatosan új épületekkel. Bán Ferenc 1996-ban tervezte a máig érvényes, nagyvonalú kollégiumot, Kálmán Ernő és Major György pedig 2003-ban építette fel a Társadalomtudományi és Egészségtudományi Oktatási Központ és Könyvtár épületét. „A sorrendben harmadik, 2006-ban kiírt tervpályázat témája két egymástól funkcionálisan elkülönülő, de szándékoltan egy építészeti együttest alkotó épület, az Informatikai Kar és az ÁNTSZ-Népegészségügyi Kar volt.” Lengyelék két külön tömbben, mégis ikeralakzatként képelték el a házakat, céljuk összetartozó, „tömbösített megjelenésű, karakteresen zárt egységeket alkotó kubusok elhelyezése volt, amelyek az épületeken áthaladó belső és a parkokat is integráló külső útra fűződtek” volna fel.¹⁷ Csak hogy az ÁNTSZ tömbje nem épült fel. Íme tehát a másik félház,

Átellenes udvar: üveghíd zárja kubussá a felnyíló tömeget



mellett túlzás minden, ami csinált, ami esztétizált, ami nem a fenti tengely mentén jött létre. Például: rendkívül rajzos, térbeli vonalkompozícióvá rendeződnek az üvegmellvédek fogódzói, hatásukkal ugyanakkor konkurálnak a lámpák, amelyek ekkora tömegben önálló plasztikát vernek a mennyezetre, miközben ezek az épületek síkókból szerveződnek.

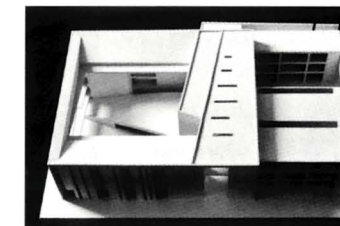
Ez a síkszerűség – és ez a leghálásabb következménye az eltartásokkal, felnyitásokkal, kimozdításokkal, örökkel szervezett tereknek –, nos ez a síkszerűség kap metafizikus jelleget akkor, amikor több emelet magasságban, önazonos fallá válva és akként is megmaradva feszít olyan arányú tereket, amelyekre csak elvéve találunk példát. Ezek a térsliccek értelemmel nem felruházhatók: kibújnak a jelentés és a narráció alól, az érzékeket és az intellektust is rendkívül igénybevevő, csöppet sem könnyű, netán kellemes határhelyzetek.¹⁸ Ha van tétje Lengyel és Kovács itt bemutatott házainak, akkor az az, hogy a terek szervezésében meg sem próbálnak kellemkedni.

2. Még nagyobb gazdagsággal szerveződnek ezek a terek az informatikai tömbben. Kovács Péter ismertetése szerint „a Kassai úti campus területe eredetileg császári és királyi huszárlaktanya volt istállókkal, legénységi épületekkel. 1945-től a szovjet hadsereg használta, a rendszerváltáskor került vissza állami kezelésbe.”¹⁹ A felszabaduló üres terület a növekvő egyetem campusaként né-

amelynek az esete rafináltabb, kihívása komolyabb. A MAG Ház fejben kiegészülő abszurd hiánya mellett az Informatikai Kar önálló épületnek hat. Térszervezése, működése, közlekedése, de leginkább a helyekkel való gazdálkodása azonban már elválaszthatatlan a meg nem épült ÁNTSZ-tömbtől. Itt nem jelentkezik akkora térbeli ritmuszavar, mint a lefelezett kollégiumépületnél, a MAG Ház hiányzó felénél a Böszörményi úton, sőt, a zöldben úszó hófehér kubus hatása elementáris: még ebben a méretében is uralja a tájat, sikerrel ellensúlyozza Bán Ferenc és Kálmán Ernőék jóval testesebb házait. A hiányzó szomszéd a közlekedést teszi némiképp kérdőjeleessé, és a tömegformálás következményeit fordítja tipológiai anomáliákba az, hogy nincs épületpartner, amelyik fogadná és súlyozná az informatikatömb gesztusait.

3. „Az Informatikai Kar (...) tömege a funkcionális sávok és a köztes területek kimetsződéseiből épül fel (...). A térszerkezet magját a belső gyalogos tengelyre települő aula alkotja. Keletről tanszéki szárnyak, nyugatról oktatótermek csatlakoznak az aulatérhez, amelyek a végeken virtuális vagy funkcionális gerenda- és hídelemekkel kapcsolódnak össze. A kimetszések logikájára épülve a köztes térbe kerültek be az előadók. A nagy-előadó (...) a föld alá csúszik, ezáltal a keleti belső udvar levegősebb, (...) a nyugati oldalon az egymás fölött elhelyezett előadók szándékoltan befeszülnek a térbe.”

Bejárat: a felnyíló kapu a parkot feltárára útra szervezett



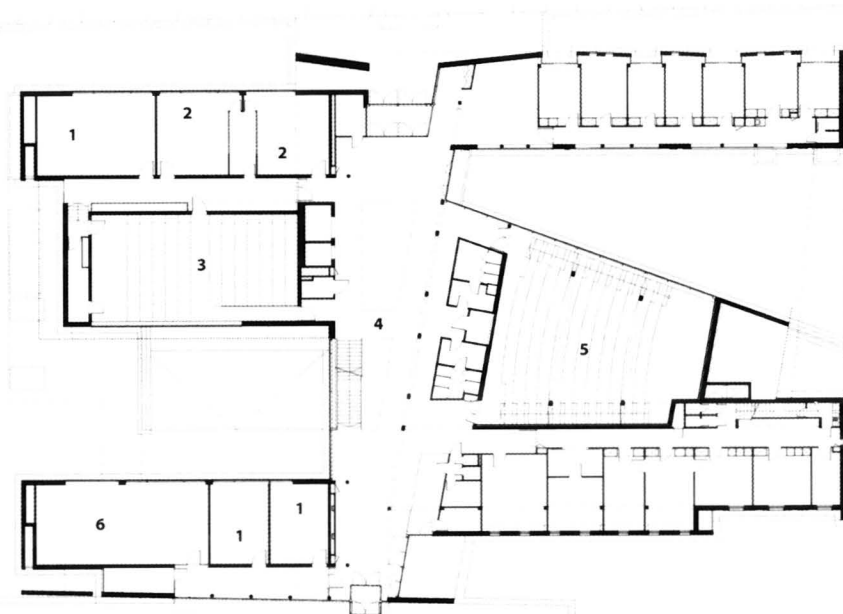
A maketten jól áttekinthető a tömeg

Udvar a feltárárt út irányából. A lépcsősen kimozduló tömeg az előadókat fogadják be. Tömeges formálás egy feszített, nem mindennapi térhelyzettel: a gerenda mögötti folyosó ablakán kihajolva sűrű, intenzív tér kezd hatását kifejteni. A külső konzolos szerkezetek csatlakozása Schöck Isokorb hőhidmentes elemekkel történt, mely kívül karcsúbb szerkezeteket is eredményezett



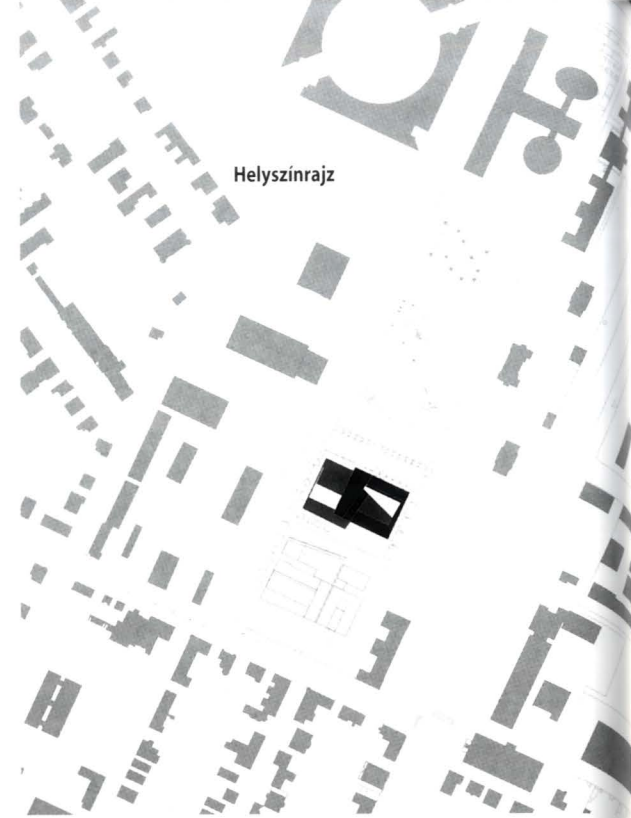
Földszinti alaprajz

1. Tanterem
2. Számítógépes tanterem
3. 123+2 férőhelyes előadó
4. Aula-átrium
5. 196+2 férőhelyes előadó
6. Könyvtár



Az elvételek gesztusával szerveződik a ház egy nyitott épület ideáját kergetve, amelyet úgy harmonizáltak a tömbszerűség eszméjével, hogy a felszabaduló szárnyvégeket tehát hidakkal, gerendákkal kötötték össze. Hirtelen, ártatlan szemmel pillantva erre a házra ezek a motívumok ugyanakkor egy kaput idéznek. Az udvarbevégek szinte követelik, hogy helyé váljanak, ráadásul a felfutó zöldfelület is hívogat. Lengyelék egy lehetővékony kötélén egyensúlyoznak, amikor felnyitják a házat, miközben a létrejött tereket mégsem engedik helyé válni. Mikó Lászlóék szegedi könyvtárépületére gondolva is kapuként tekintünk erre a motívumra, és

Helyszínrajz



köz(tes)térként az így kialakult helyre. A többes számot az indokolja, hogy az épületet meglátogató Pásztor Erika Katalina (Építészfórum) hozzám hasonlóan reagált erre a helyzetre: én a megközelítést, ő pedig a használatot kérte számon ezeken a helyeken. Egy értelmezési szakadék választja el mindkettőnk felvetését Lengyelék eredeti szándékától, bennük ugyanis fel sem merült, hogy az általuk rajzolt alakulat szemantikája a köztér, a közhely kategóriájába helyezné ezeket az együtteseket. Fenntartva a lehetőséget, hogy értelmezésem egy rendkívül súlyos tévedésen alapul, nem tudok szabadulni annak gondolatától, hogy a tervezett belső passzázs nem

Föld alá csúszó, fényrel mosott nagyelőadó



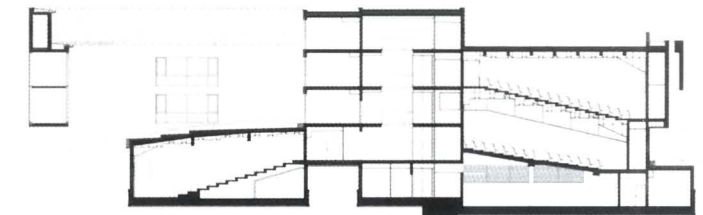
működik akként, hisz nem vezet sehova, ráadásul térként sem válik azzá, ezen a vonalon ugyanis nincs átnyesve az épület. Létrejön viszont egy, a külső tereket is bekapcsoló, keresztirányú, kapumotívummal is hangsúlyozott térhúzás, amely már teljes vertikumában érinti a tömeget, és mégis csalóka ígéret marad. Még összetettebb a kép, ha ezt az alakulatot a MAG Ház kontextusában vizsgáljuk: az informatikatömbben szervesülne az a típusú átmeneti zóna, amelyet a Böszörményi úton – meglehetősen – passzázs ürügyén kételkedve fogadtam.

Az általam erőltetett beszélgetés a helyekről, a kitörési pontokról szólna. Én ezt ott kérem számon, ahol erre tipológiai értelemben is lehetőség adódik, ennek a háznak ugyanis tényleg hiányoznak külső kapcsolatai. Nem lehet egy gyorsat heverni két előadás között, lócára ülve egy cigit elszívni: hiányoznak a köztes terek, amelyeket oly lelkesen laknak be a diákok, és amely oly jól működik a MAG Ház esetében is.

És ez az a pillanat, amikor hirtelen fájdalmas lesz az ÁNTSZ-tömb hiánya¹⁰: ezeket a külső kapcsolatokat ugyanis a meg nem épült ház biztosította volna. Közteret alakított volna az épületkettős: a most esetlen, szárnyaszegett büfé a szemközti ház kávézójával szándékozott kapcsolatot keresni, lehetett volna bandázni, inni és a medencében fürdeni, komolykodni és rosszkodni. A meg nem építés klasszikus vis maiorjára persze nem lehet felkészülni, és ez némiképp eltérő keretek közé illeszti – hogy úgy ne mondjam: menti, magyarázza és fel is függeszti – a külső terek kapcsán adódó fenntartásokat.

Míg a MAG Ház az árnyékrajzokat emeli architektúrává, „itt a fehér, vagy világos felületek a reflektív fényhatások tartozékai. Ez a szándék érvényesül az előadótermekben és a belső köztes vagy közlekedő terekben is. A kiselőadók térbeli eltolása nem csupán formai játék: a fény felülről, a belső tér felől is bevilágítja a tereket. A tájolás, sötétítés és árnyékolás elemzése lehetővé tette, hogy az általában sötétebb tereket szerető funkciók és a fény jelenléte által teremtett nyitottság ne zárják ki egymást.”¹¹

Kihívásoktól sem mentes, mégis rendkívül lelkesítő darab az informatikatömb: masszív, rogyasztott tömegmozdulata egy új, akár a MAG Házétól, akár Lengyel és Kovács korábbi műveitől, így a Fényháztól is eltérő alkotás mód első lépése: inkább mesélnek a pakolásról semmint a formálásról. A korábban felvetett ellentmondások – motívum és tér, részlet és tömeg – a két eljárás közötti természetlen konfliktus következményei. Ez viszont szerencsés csóvát vethet a jövő irányába, a grafikai ösztönmozdulatok és a tipológiai tisztaság – szerintem kívánatos – hierarchiájára. Kovács Péter és Lengyel István



Metszet



életműve szemléletes ívet fut be a falas formálástól a tömegeből szőtt kompozíciókig. Fokozatosan absztrahálódó, a narratívától és csuklógesztusoktól egyre távolodó eljárás ez, amely egyre könnyebben lesz szublimálható a metafizikai tartalmak irányába, a felesleges részletektől és motívumoktól mentes, magára hagyatkozó, az építészetet az építészeti eszközeivel firtató házak irányába. Amelyekről végül nem lesz cél megállapítani semmit. Leszámítva azt, hogy vannak. Hogy Heinz Tessaral szólva: az építészettől lassú, nyugodt nyelvével szólunk.

Innen pedig tényleg kapunak tűnik...

Wesselényi-Garay Andor

- 1 Kovács Péter és Lengyel István szóbeli közlése, Debrecen, 2012. május 5.
- 2 Ennek egyik első, igen kiváló kísérlete a pannonhalmi bencés beruházások kapcsán írt tanulmány: Vilmos Katona – Zorán Vukoszlavyev: „Place and Identity. Critical Regionalism in the New Millenium, National and International Achievements”, in: Építés – Építészettudomány 40 (1-2) pp: 141–197.
- 3 Kovács Péter: „Építészeti rétegtörések. A Debreceni Egyetem építészettörténetének tanulságai”, in: Debreceni Disputa, 2009/10, pp. 28–33. p. 28.
- 4 U.o.
- 5 Lengyel István: „Beékelődve”... a kettévágott ház. Kézirat.
- 6 U.o.
- 7 A Balázs Mihály által tervezett Práter utcai PPKE-tömb fölépcsőjénél hasonló határhelyzet alakul ki. Erről bővebben Wesselényi-Garay Andor: „A csend ereje”, in: Alaprajz, 12. évfolyam, 1. szám, 2005. január február, pp. 38-39.
- 8 Kovács Péter: „A kímetszések logikája – Debreceni Egyetem, Informatikai Kar”, in: Építészforum, <http://epiteszforum.hu/node/20994>. Utolsó letöltés: 2012. május 13.
- 9 U.o.
- 10 Hacsak annyiban nem, hogy komolyan vesszük Rem Koolhaas campus-moddelljét, amelyben az egyes épületek érvényessége véget ér a határfalaknál.
- 11 U.o.

Építész: Kovács Péter DLA, Lengyel István
Építész munkatársak: Barabás Lajos, Bartha Tibor, Ferenczi Ottó, Kazamér György, Kecskés István, Molnár Éva, Tóth Attila
Statikus tervező: Janik Ottó
Épületgépészet: Hámori Sándor
Elektromos tervező: Pipó Károly, Csécsi Imre
Gyengeáram: Szemán Gábor
Környezetrendezés: Sándor Tamás
Útépítés: Mocsári Attila
Tűzvédelem: Herperger Sándor
Informatika: Kecskeméti Csaba
Akusztika: Józsa Gusztáv
Szigetelés tervek: Higi Balázs
Kivitelező: Hunéj Zrt.
Fotó: Bujnovszky Tamás