

Losonczy Anna, E2Q97J

# Laposa Borászati

Középületek kritikai elemzése, 2011.

### **Az egynézetű ház – Laposa Borászat, Badacsony**

*Miután a Laposa Borászat pincéje nyerte az ArchDaily internetes napilap Building of the Year 2010. szavazását az ipari épületek kategóriájában, még a közszolgálati híradó is tudósított az elismerésről.*

*A szakma ünnepelt, méghozzá joggal, hiszen Kis Péter műtermének sikerével a világ, ha csak egy pillanatra is, a magyar építészetre figyelt. Sokan, kissé túldimenzionálva a kérdést, úgy értékelték, hogy a világ ezzel visszaemelte az élvonalba a magyar építészetet.*

*Valóban egy ízig-vérig mai alkotás született, ami az építészek többségének és a laikusoknak is elnyerte a tetszését, és elismeréssel nyilatkoztak róla mind a konzervatívok, mind a modernisták. Ez a bravúr (egyszerre eltalálni a többség ízlését) az utóbbi időben nem sok tervezőnek sikerült.*



### **Torzított valóság**

Amikor a hallgatók között is elterjedt a jelölés híre, szavazatommal magam is hozzájárultam a sikerhez. Kizárólag az ArchDaily látható fotók alapján döntöttem, de valószínűleg a legtöbben csak ezeket az előnyös szemszögekből készített, feljavított képeket nézték meg.

Az örömhírek után (vagy talán éppen az örömhírek letörésére) szinte azonnal elkezdtek keringeni a beruházás körülményeivel kapcsolatos információk a honi sajtóban. A kritikák, bár nem az építészeti minőségről szóltak, árnyékot vetettek a sikerre. Mind az építészek, mind a borászok, mind az érdeklődők körében kételyek fogalmazódtak meg.

Rég nem látott vita bontakozott ki az Építészfórumon, ami úgy maradt félbe rövid szócátákat követően, hogy semmilyen megegyezés nem született, sőt, újabb nézeteltérések támadtak. Az esztétikai nivót senki nem kérdőjelezte meg komolyabban, viszont olyan kérdések merültek fel, amikkel mégiscsak érdemes

foglalkozni. A borászszakma felháborodott az épület hatalmas méreteit látva, a laikusok Badacsony jövőjéért aggódtak, egyesek tájképrombolást emlegettek. A beruházás ellenzői és támogatói egyaránt torzították az információkat, hogy igazukat bizonyítsák. Éppen ezek az ellentmondások keltették fel a figyelmet a téma iránt – első tervem az volt, hogy a média torzító hatását és a valóságot állítom szembe egymással.



## **A szakmának építeni**

Ugyanakkor a Laposa Borászat esetében a média és az építészet viszonya nem csak ebből a szempontból érdekes. A szakmának és a közvéleménynek való megfelelés a tervezői koncepciót is befolyásolta. A különböző cikkekből, interjúkból, hozzászólásokból begyűjthető információk arra mutatnak rá, hogy a megbízó elsődleges építetői kívánsága egy jól megfogalmazott, összetéveszthetetlen „brand” létrehozása volt.

Jó bornak is kell a cégér, vallották az osztrákok és a szlovénok, akik új borászati épületeikkel látványos sikereket értek el. Ennek szellemében kérték fel Kis Pétert a feladatra. Az volt a cél, hogy „modern”, provokatív épület szülessen - az épületet az arculatteremtés eszközének tekintették. A közvetítő szerepű média tehát visszahatott magára az alkotásra.

Nem csak beszámolók bizonyítják ezt. A borfeldolgozónak mind a helyiségprogramjára, mind építészeti eszköztárára, mind anyaghasználatára hatott a hazai és nemzetközi építészeti divat, a látványosság és a „fotózhatóság” pedig alapvető követelmény volt.

Ennek a hozzáállásnak az eredményei láthatóak, hiszen az épület megkapott egy közönségzavazásos nemzetközi díjat. Viszont annak, hogy a tetszeni akarás volt a fő szempont, az lett az eredménye, hogy háttérbe kerültek a funkcionális és a fenntarthatósági kérdések. A gyönyörű fotókon nem, csak a helyszínen tájékozódva érzékelhetőek ezek a hiányosságok. A teljességhez viszont azok a hibák is hozzátartoznak, amikről kevés szó esik.

## **„Modern”, „kortárs”**

A megbízó, Laposa Bence a 6b.hu-nak adott interjújában kifejti, hogy „kortárs” épületet kért Kis Pétertől. Miért kellett kihangsúlyoznia ezt az igényét? Hiszen minden mai épület kortárs – tehetnénk fel a kérdést. Sajnos viszont teljesen

jogos, hogy így kellett kifejezze magát. Így tudta laikusként elmondani azt, hogy el kíván szakadni az átlagos építészeti színvonalától. Azok a „modern” borászatok jelentették számára az előképet, amik az utóbbi infrastrukturális fejlesztéseknek köszönhetően épültek Ausztriában és Szlovéniában.

De magyar példákat is említ az interjújában: a Disznókő Borászatot, a most épülő Somló-hegyi borászatot (mindkettő Ekler Dezső terve), valamint a pannonhalmit (Czigány Tamás). Az elmúlt években épült hazai borászatokra inkább a kő és a téglá használatával élő regionalizmus a jellemző. A Lapos a első magyar borászat, ami hangsúlyozottan ipari jellegű, és szakít ezzel a magyar hagyománnyal.



### **Ismert eszközök, egyedi összkép**

A borászatot igazán ikonikussá tevő jegyek egyike sem a tervezők „találmánya”. Archetipikus, a földből előbukkanó borászati épületet láttunk már Magyarországon, a Disznókő erről nevezetes. A felületminta alkalmazása mostanában a Herzog & de Meuron páros védjegyévé kezd válni – a növényi indák transzformálása szintén egy divatos elem. A puritán belső pedig japán hatást mutat.

A már ismert építészeti eszközök jó arányban való ötvözésétől az épület mégis újszerű, közérthető alkotássá vált. Ipari, minimál designja, archetipikus ház formájú oromzata és a költői szőlőindaminta révén a házat egyszerre érzik közel magukhoz a regionalisták, a minimalisták és a laikusok. Formatervezői erény, hogy az építész sokaknak tetsző házat hozott létre úgy, hogy a végeredmény karakteres is egyben.

### **Ipari kontra szakrális**

Kis Péter műterme szakít a magyar hagyománnyal, és a borászatot nem tekinti szakrális helynek. A ház belül feldolgozóipari épület benyomását kelti, és nem a magyar borászatokra olyannyira jellemző kő és/vagy téglá, hanem látszóbeton adja a karakterét. A belül burkolatlanul vezetett csövek, a fém berendezések és a hatalmas tartályok a beton felületével együtt ipari hangulatot árasztanak, méghozzá szándékosan. A legtöbb bírálat az ebből adódó ridegséggel kapcsolatban fogalmazódik meg. Az ipari design a legmarkánsabb vonása a Lapos Borászatnak. A megkülönböztetés eszköze a többiekkel szemben, a kitűnni akarás megnyilvánulása.



## Elfedni vagy megmutatni?

Érdeemes megnézni az építésziroda honlapján a kivitelezéskor készült fotókat. A ház sokkal egységesebb volt a vakfehér műkö burkolat nélkül. Elsőre következtetésnek tűnik, hogy a külső, réteges szerkezettel szemben a feldolgozóépületben minden nyers és minden látszik, majd a pince betonszerkezete megint kap egy téglacsempe borítást.

A hordós pince és a tartályos pince között nincs szerkezeti kapcsolat. Lehet, hogy ez indokolta a különbségtételt. De elképzelhető, hogy a természetes eljárás és a technológiai borászat közötti ellentétre utal a tervező. Az acéltartályos érlelést sokan éppúgy nem tudják elfogadni, mint a neki ebben az esetben keretet adó rideg építészeti teret. A tartályos érleléskor lehetőség van az oxigéntől való elzárásra, ennek az eljárásnak a termékei a reduktív borok. Ezek gyümölcsösebb ízűek és illatúak, de ez az íz- és illatélmény korántsem lesz olyan komplex, valamint a reduktív borok általában csak egy évig állnak el. Valami hasonló kritika szokta illetni a „modern” építészetet is, amit Kis Péter képvisel: első benyomásra markáns ugyan, de sokszor éri a szegényesség vádja, és nagy a veszélye a gyors avulásnak. A pincében lévő téglacsempeket a ferdeséggel bolondítja meg a tervező – így hangsúlyozza, hogy az nem valódi pincetégla. Vajon ezzel állást foglal a technológiai szemlélet mellett az „ósdival” szemben? Márpedig nem valószínű, hogy a téglák használata a megbízó kívánsága lett volna azért, hogy az ódon hangulatot idézze vissza vele. A helyszínen ugyanis megtudtam, hogy a hagyományos érleléshez elengedhetetlennek tartott penészgomba még a hordók környékén sem szívesen látott vendég – ha megjelenik a téglán, le kell takarítani. (A kalauzolóm szerint főleg az erőlködés – penész úgymint mindig lesz.) A téglatextúra tehát inkább a regionalista építészetre tesz furcsa utalást.

## Textúrázás élőben

A pince és a homlokzat burkolata közös valamiben: egyik sem akar szerkezetnek látszani, mindkettő hangsúlyozottan csak máz, mintázat. A szőlőindás műkö táblák is a regionalista építészetre utalhatnak. A szőlő nem a valóságban futott fel az épületre, hanem csak az idézete jelenik meg – ugyanaz a logika, mint a ferde téglaburkolat esetében. A „hivatalos” magyarázat szerint a mintázat az új épület helyén valaha állt, szőlővel benőtt pajtára emlékeztet.

A helyszínen tett látogatásomkor a kőburkolat műanyagyszerűnek hatott a verőfényben, a szőlőminta csak közlelről szemlélve érvényesült rajta, és közel sem olyan erős rajzolattal, mint az addig látott fotókon, amiket hajnalban vagy alkonyatkor készítettek. A vakfehérség nyilván az idő múlásával tompulni fog, és talán a mintázatba is kerül majd egy kis por, amitől rajzosabb lesz a homlokzat.

A látszóbeton Magyarországon tényleg nem egy hálás téma – a beltérben a táblatoldásoknál sok a javítás. A belső tér szigorúságába, egységébe belerondítanak a gipszkarton falak, amiket szürkére festettek. Ha ezzel az volt a cél, hogy beleolvadjanak a betonfalak közé, hát, nem sikerült elérni.

A pince téglaburkolatának kivitelezésekor viszont végigvitték a gondolatot. A sarokkialakítás is jelzi a szemlélőnek, hogy a téglá nem szerkezet, hanem csempe – ezeken a helyeken látszik egyértelműen a vastagsága.

### **Itt szorít, ott bő**

Az építetói igények nem csak esztétikai szempontból voltak nagyratörőek. A megbízó kívánságainak megfelelően a badacsonyi átlagos pinceméretet jóval meghaladó épületet kellett tervezni. Az engedélyeztetésnél is baj volt ezzel, és a borászok is felhördültek az épület méreteit látva.

Ha valaki most ellátogat a pincéhez, nem a lenti, házikóforma épület elülső ajtaján mehet be, hanem a hátsó kapun, ami a címkézőbe nyílik. Innen haladhatunk újra lefelé, át a folyosón, aminek a két oldalán a szociális blokk és a gépészet található. (Ügyes tervezői lelemény a kültéri berendezés terep alá rejtése.)

Innen jutunk egy másik térbe, ahol a szőlőfeldolgozás történik. A helyiség ékessége a bevilágító ablak, amit indamintás perforált lemez árnyékol, és gyönyörű a padlóra rajzolódó árnyéka. Szüretkor a két hatalmas, szinteket áttörő tartályba öntik bele a szőlőt, hogy az eggyel lejjebbi szinten kiszedjék a kádakba, és ott feldolgozzák. A tartályok körüli vasrácsos keresztül érzéklni lehet az épület valódi méretét, ami ugyan nem ijesztő, de az ember a fenti épületet látva nem számít ilyen hatalmas mélységre. Ebben a manipulációs térben van a lift és a lépcső. Mindkettő kicsi, tudom meg. A lépcső belmagassága alig több, mint az a bizonyos 2 méter 20 centi, ez szemmel látható, a lift pedig a munkatárs elmondása szerint nem bírja a súlyt, amit nap mint nap szállítania kellene. A lépcsőtől délre találunk még egy palackozót és egy gépházat. Ezen túl van az ablaktalan, megtört bütü.

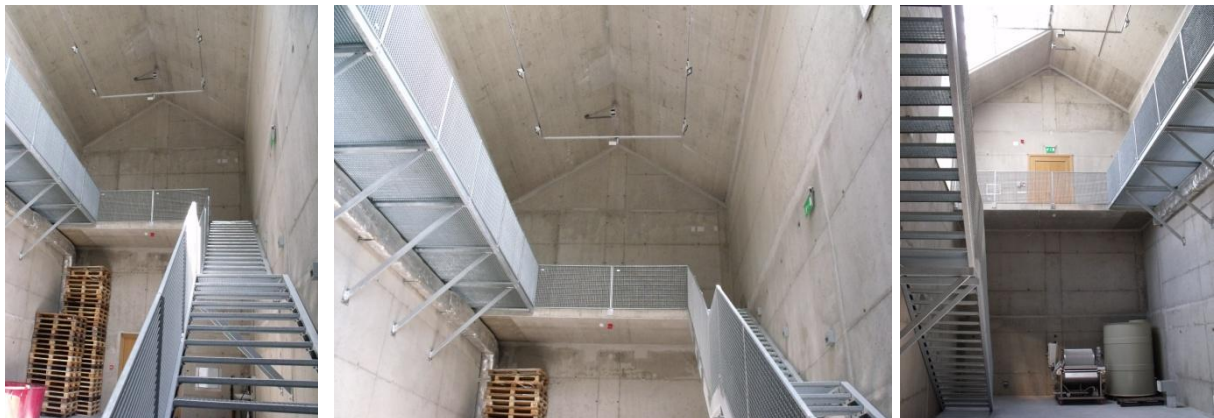
### **Üresség**

A látogató a lépcsőn lehaladva a rácson keresztül látható galériás térbe érkezik. A hatalmas fémtartályok itt állnak, de itt vannak a régi pincéből megmaradt sokkal kisebbek is. A nagyokat a közeli aknán eresztették le. A galérián lehet kiüríteni a két tartályt a mustkádakba, és itt történik az anyagmozgatás a palackos érlelőkbe. Mindkettőt más borászok palackjai foglalják el (az egyik bérlő a helyiséget, a másik most építi át a saját pincéjét).

A -2. szinten közelről is megnézhetők az óriási fémtartályok. Innen nyílik egy vörösboros pince és egy újabb palacktároló, saját borokkal, de nagyon csekély kihasználtsággal. A galériás térből egy ipari ajtó vezet át a téglacsempével kirakott, egyébként vasbeton falú pincébe, ahol összesen húsz kicsi hordó árválkodik, a nagy része üres.

Szemet szúr az alacsony kihasználtság. Megkérdeztem, mekkora lehet az épület kapacitása. Válaszul azt kaptam, hogy jelenleg 70 ezer palack az éves termelés, de az épület 200 ezer palackot bírna. A külső befektető hozza meg a stratégiai döntéseket, aki a kibocsátást pár éven belül 150 ezer palackra szeretné növelni. Ehhez nyilván termőterületeket is kell vásárolni, ezáltal a birtoknagyság drasztikusan nőni fog a jövőben.

Pontosan ettől féltik a Badacsonyt a hazai borászok. Nem irigység motiválta tehát a badacsonyiakat, amikor a készülő beruházás méretei ellen emelték fel szavukat. Erre a borvidékre ugyanis – például a tokajival ellentétben – a kis birtoknagyság a jellemző. Ennek oka, hogy sok szőlőterület csak kézi erővel művelhető a terepviszonyok miatt. Ha tényleg egy ekkora szőlőbirtok kerül majd egy kézbe, nem csupán a kisebb termelők tönkremenetelétől lehet tartani. Nagy az esély, hogy ezeket a nehezen megművelhető dűlőket végleg fel fogják hagyni, mert ilyen méretekben gazdaságtalan lenne a kézi művelés. Vajon mit szól ehhez Laposa József, a pincészet alapítója, a hazai tájépítészet egyik legnagyobb alakja?



### **Szellemtér, csak műértőknek**

A dongaboltozatos pince másik végében van még egy ajtó, és ami azon túl van, nagy meglepetésként ért. Egy kétszintes, fényárban úszó tér van mögötte, koporsófüdémmel és látszóbeton szerkezettel, ugyanúgy, mint a feldolgozóban. Ekkor jöttem rá, hogy az első épületrészről szinte meg is feledkeztem – de nem csak én, hanem a tulajdonosok is. A borászat - ki merem jelenteni - legszebb terében semmi sincs, csak néhány raklap és egy gép, ami, bár új, de nem használják semmire.

A 10 méter magas térben egy körgaléria és egy onnan levezető lépcsőház jelenti az izgalmat. A lépcső induló fokáig át kell menni a termen, 180 fokos fordulatot tenni, majd, már a lépcső tetején, még kétszer 90 fokot kell fordulni, hogy az ajtón át a szabadba jussunk.

Az ajtó viszont sosem volt nyitva. Körbevezetőm sem tudta megmondani, hogy az alsó szintre mit terveztek, de egy nagy asztal felállításához biztosan nincs hely. Eredetileg az lett volna a program, hogy a vendégeket a kóstoláskor ezen a lépcsőn vezetik le a téglatektúrás pincébe. Az egész tér erről szól: az útról, ami a külvilágból a belvilágba vezet. Mindez azért vált fölöslegessé, mert a borhotelben tartják a kóstolókat, és érthetetlen okokból a szállóvendégek soha nem jönnek le a pincébe. A galériáról többméteres pókhálók lógnak, sejtetve, mennyi ideje nem jártak itt emberek.

A meglátásom az, hogy a program túlzó. Ha összesűrítenénk a főépületben szétszórta funkciókat, a helyiségek 50 %-a üres lenne. A fogadóépület teljesen fölöslegessé vált. Máris gondot okoz az üzemeltetés: a pinceszellőzés és az éjszakai látványvilágítás nem működik, mert túl sok áramot fogyaszt, és a többségi tulajdonos lekapcsoltatta.

Most hárman-négyen dolgoznak itt, mivel nincs szüreti időszak. Az EU-s pályázatban vállalkásként szerepel, hogy az elnyert 400 millió forint fejében legalább 15 munkást kell foglalkoztatni – ezek szerint nem csak a megbízó akart nagyot, hanem a pályázati rendszer is behajszolta őt a túlvállalásba.

Már most vannak arra utaló jelek, hogy az épület nem fog szépen öregedni. A legijesztőbb a homlokzatburkolat állapota. A talajt az eső lemosta az épület mellől, a kék színű szigetelés máris töredez ki alóla. A mellette kilátszó narancsságra ejtőcső egyszerűen csúnya.

A tömegképzésről sokan elmondták már, hogy milyen szépen reflektál a badacsonyi bazaltorgonákra. Az a mítosz, ami az épület állítólag tájképromboló voltáról szól, ennyivel eloszlatható: távolról nem is látszik, mert előtte egy domborulat van. Élőben a ház még kisebbnek tűnik, mint a képeken.

De a tömegképzés logikája nem vetül rá a belsőre. Az áramvonalak azt sejtetik, hogy a hordós pince ott indul, ahol a ház befűródik domboldalba, a pincék viszont lent vannak. Kívül van valami, ami rávilágít erre az ellentmondásra: a lépcsőház épületének hátsó sarkaiból induló, onnan hátrakötött huzalok. Rákérdeztem, hogy mire valók, mire azt a választ kaptam: hát, biztos nem azok tartják a házat... A három drótkötél fölösleges, rátett elem, annak elhagyásával is érvényesült volna az alapgondolat.

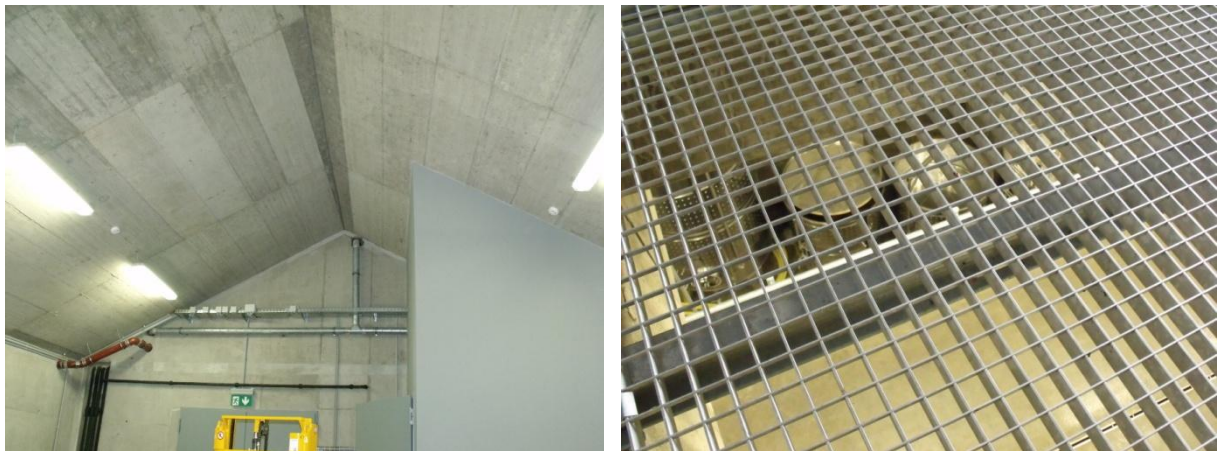




## Egy nézetre komponálva

A tömeget illetően van még valami, ami nagyon szembeszökő – az egynézetűsége. A Római útról, ahonnan a házat először megpillantottam, egy nagyon hosszú, fehér kígyónak nézett ki, és eltelt pár pillanat, mire azonosítottam. Ahogy közeledtem felé, és szembefordultam a „kígyóval”, már az a kép tárult elém, amit a fotókról ismertem.

Csak előlről lehet bemenni az épületbe, körülötte nincs gyalogút. Az emlékezetemben élő, gyönyörű fotók többségét úgy készítették, hogy beálltak a levendulásba vagy átkéredzkedtek a szomszéd telekre. Lehet, hogy csak a verőfény tette, de a szemmel látható valóság nem hasonlított a költői hangulatú fotókra.



*A Laposa Borászat még nem vált zarándokhellyé, az építészek többsége is csak fényképeken látta. A fotók erősen megtámogatták az ArchDaily szavazóinak döntését. Igazságtalan dolog lenne viszont azt mondani, hogy Kis Péter és irodája megköszönheti a díjat Batár Zsoltnak, a fotósnak. A siker inkább a közérthetőségnek és a fogyaszthatóságnak köszönhető.*