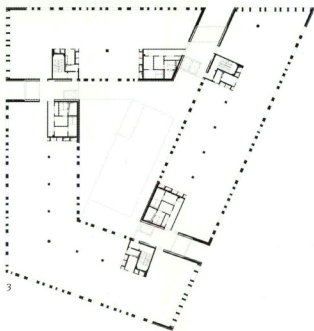




ges fugák, közelről jól kivethetők. A téglaburkolatot kétszintenként vízszintesen és a függőleges dilatációs helyeken speciális szűrke szilikonnal tömítették. Az ablakok tolszerkezetei a pilérlek mögé rejtve, takartan helyezkednek el. A szélesebbek fitek, a keskenyebbek nyíló szárnyak, ezek keretei láthatók. Az ablakmellvédek fémlemez-burkolatai visszahúzóztak, így a téglafelületek dominálnak. A bütük előtti vasbeton rácsok védőburka ráaggatott U alakú kéregelemekkel történt. A tetőszintet legfeljebb egységes pergolaként érdekes árnyékhatású acél taposórács fogja össze. Szélső lezáró gerendájára a homlokzati tisztítóhíd tartósíkjának későbbi felszerelési lehetősége biztosított.

Gépészeti megoldások

A távfűtési hőközpontot a pince szintre telepítették, a klímagép házzal együtt. A meleg vizes fűtés hőleadói acéllemez radiátorok. A hűtési igény értelmezése tervezés közben megváltozott, ezért a duplájára növekedett volumenű berendezéseket, az elszívó ventilátorok mellé a száraz hűtési vízvisszahűtőket (dry-cooler) is a tetőszinten kellett elhelyezni, ami az eredetileg tervezettnél zsúfoltabb tetőszinti megjelenést eredményezett. A szellőzőcsatornák szintenként a lödémek alatt a tömbök közep-vonalában haladnak. A négy látványiflt felső emelőgéppel üze-



4



Megbízó: IVG

Kivitelező: Strabag Rt.

**Építés: Pálffy Sándor,
Hőnich Richárd, Felix Zsolt
(Építész Stúdió Kft.)**

Építész munkatársak:
Szendrei Zsolt, Rádics Tamás
(Omega Design)

Kávézó belsőépítészlet:
Zombori Zsolt, András László
(Európa Stúdió Kft.)

Statika: Őrsi József (Elenix Kft.)

Gépészet:
Görgeyné Bihary Erzsébet,
Bukovics János (G&B Plan Kft.)

Elektromos:
Dorgai Károly, Madarász Rita
(KA-TE Kft.)

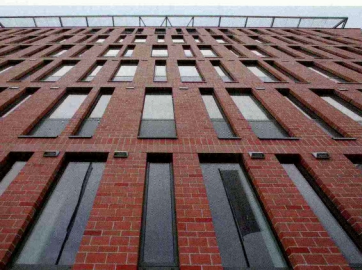
Környezetrendezés:
Karádi Gábor (Land-A Kft.)

Közlekedés:
Rhorer Ádám (Közlekedés Kft.)

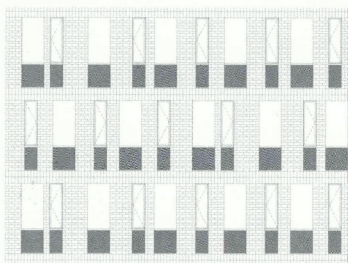
Közművek:
Aniotné Kállai Gizella
(Triplan Kft.)

Tűzvédelem:
Mészáros János (Mébart Bt.)

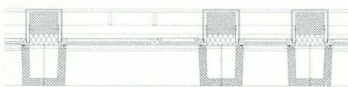
Fotó: Polgár Attila, Batár Zsolt



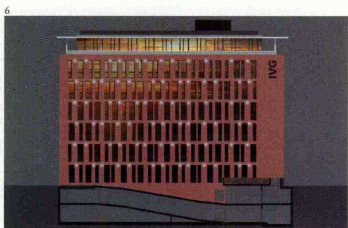
2



4



5



6



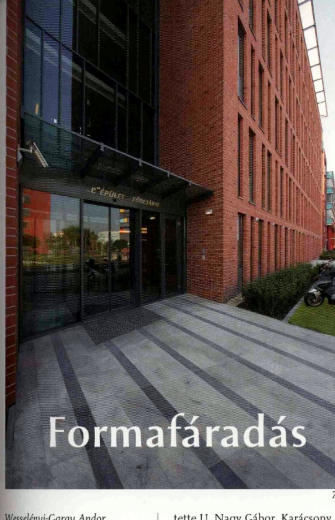
3

1. A betonrács részlete
2. A déli homlokzat az ablakok melletti világítótestekkel
3. Az „info-logó”
4. A sűrűsítendő homlokzati fal 13,5 méteres szakasza
5. A fal részletrajza
6. A déli homlokzat esti megvilágításban, rajz
7. Az északi főbejárat
8. A visszaurgatott tetősínt, pergolaként acél táposórács lezárással

mel. A földszinten mind a külső, mind a belső homlokzatok rendelkeznek a lokális közlekedést megvilágító éjszakai lámpapanellel. A hídfeljáró felé néző, zárt, déli, legjobban látható homlokzatot este az ablakok fölötti világítótestek fényei emelik ki, ami megnyerő látványt nyújt.

Értékelés

A kivitelezést a Strabag Rt. végezte 17 hónap alatt, jó minőségben, 3,8 milliárd Ft értékben. Pálffy Sándor, Hórnich Richárd és Felix Zsolt építésszek összehangolt munkája nyomán az INFOPARK épületeihez és az egyetemi campusokhoz jellemzően alkalmazkodó, ugyanakkor önmagában igen karakteres ház keletkezett, melynek homlokzati jellemzője: téglatömb és betonrács. A zárt hatású, esetlegesen tűnő nyíláselosztással rendelkező, ugyanakkor a nagyon szigorú szerkesztési elvek alapján megkomponált téglahomlokzatok a belső funkció kielégítését, a bérlők igényeinek megfelelően az irodater szélességi méreteinek többszörös variálhatóságát teszik lehetővé. A megbízó elvárását a tervezők kiválóan teljesítették.



Formafáradás

Wessélyi-Garay Andor

Hég a vonalkódból... [E két szó nem ajánlás, még csak nem is kritika. Inkább rögzít egy pszichológiai alapélményt, továbbá jelöli azt a dramaturgiai pillanatot, amely nem a legkedvezőbb ahhoz, hogy ezt a házat megítéljék – és megengedem: publikálják.]

E kétszavas létállapot egyik része abból az attitűdből ered, amely az Építész Stúdió bérirodaházait – mint globális terméket – folyamatosan a stúdió által képviselt regionalizmussal ütközteti. Ez az inkább kaján, semmint rosszindulatú kritícizmus a hazai kulturális közegre általában jellemző fekete-fehér álláspontból ered. Abból a cseppet sem életszerű pozícióból, amely a magyar regionalizmus méltán elhíresült, tájba illesztett téglaröcögéseit kéri számon mondjuk hatvan-ezer négyzetméteren, illetve abból, hogy bizonyos funkciók – így a bérirodák – esetén eleve megkérdőjelezi a regionalizmus hitelességét. A magyar posztorganikus építészettel előtti álló lépték- és funkcióváltás kérdésére – sejtésem szerint – annak az intenzív építészeti komplexitásnak az átmentése a válasz, amely komplexitás annyira izgalmas

tette U. Nagy Gábor, Karácsony Tamás, Janesch Péter vagy Turányi Gábor gyakran „zsebkeendőnyi” házaikat. Ezt a fajta komplexitást keresem és kérem számon Pálfi Sándor és Hőnich Richárd munkáján.

Míndez viszont elvezet ahhoz a – tézisem szerint épp ez idő tájt megélt – dramaturgiai pillanathoz, amelyet legegyszerűbben egy forma kifáradásának nevezhetünk. Merthogy itt erről van szó. Ennek a háznak az esztétikai redundanciája nem valamiféle csömör, vagy en bloc az építészeti divat csödjé. El kell ugyanis fogadni azt, hogy az építészeti eszköztár bővülése elválaszthatatlan a divattól.

Az egyéni formai vagy grafikai lelemény előtt rendre három út áll. (1) A divat dicsőséges hullámain felkapaszkodva idővel a felejtés mélyére hullik, mint ahogyan az Bernard Tschumi hullámlázó tetejével történt a La Villette Parkban, (2) kizárólag az alkotójára jellemző attribútum marad, mint ahogyan az Carlo Scarpa lépcsős betonplasztikáinál látható, vagy (3) ebből a személyes attribútumból, vagy divatelemből a rasztertáblás nyersbeton falakhoz vagy a hajtógott szerkezetekhez hasonlatos, általánosan elfogadott építészeti

eszköz lesz. A nyolcvanas években szinte lehetetlen volt úgy vasbeton falakat rajzolni, hogy ne Tadao Andót citáltuk volna, ma nehéz itthon korongvágott szélkővekkel burkolni úgy, hogy ne Janáky-plágiumot kiáltanánk. Belátható, hogy egy-egy hosszan fennmaradó, új, vagy újként megjelenő elem gyakran a divat hullámain érkezik. Erre szép példa az „alul kő – felül fa” architektúra, amely valahol a Ragályi-villánál indult és mára a hazai családiház-építészettel majdhogynem konstitutív eleme lett. Az infoparki irodaház és a vonalkód-dömping azonban rámutat egy olyan provizóriumra, melyet a motívum kifáradása jellemez, anélkül hogy a mérleg nyelve elbillenne. Ugyan munkahipotézis, de úgy vélem, ez a fajta kimerülés az adott formától függetlenül is bekövetkezik. Ez azonban nem vezet szükségsze-

rően a motívum feledéséhez. Valami ilyesmi történt például a raszter-osztású üvegtégla ablakokkal, melyek végül divatmentes lazasággal találták meg helyüket a Fény utcai piac, vagy a Skanska-irodaház homlokzatain. Ez, a Raphael Moneo Murciai városházán felvetett és Pálfiék által is ragozott homlokzati osztás még nem tart itt. Mára úgy vesztette el esztétikai izalmát, hogy közben megválaszolatlanul maradt a kérdés: vajon eszközzé válik-e? Nem a válasz, hanem a probléma végigrágását, annak komplex feldolgozását hiányolom a legjobban Pálfi és Hőnich házából. Még akkor is, ha épp a vonalkód transformációjából születtek azok az olyannyira ihletett bütöhomlokzat-plasztikák. Merthogy azok tényleg gyönyörűek. De ettől függetlenül:]... tényleg elég a vonalkódból.]...

