

Fugere¹

A Vízváros Office Center Irodaház

„A bonyolulttól nem kell félni, a zavarostól kell félni.”² (Esterházy Péter)



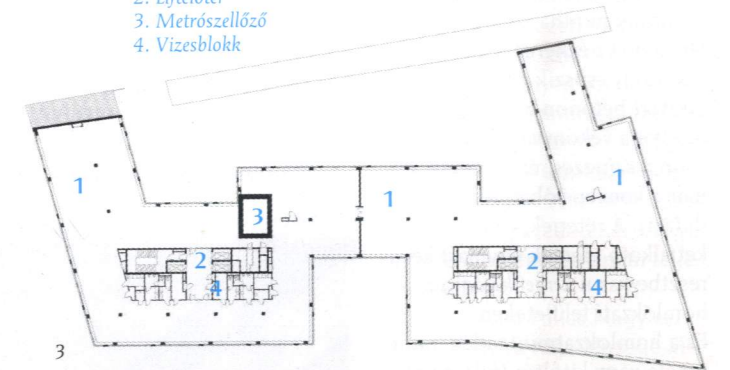
1. Pozitív és negatív sarkok, a telek finom szögtörése, illetve a mindezekben átforduló és a bejárati sarok felett elrepülő homlokzati skin
2. A megvalósult homlokzati idea nagyvonalúságát az átlag-folyóméter, azaz az alkalmazott minta nagyvonalúsága adja
- 3-4. Az alaprajzokon jól megfigyelhető, hogy a meanderszerű beépítési-idea hogyan idomult a konkrét helyszíni és funkcionális adottságokhoz – az emeleti szinteken, illetve a földszinten
5. Az épület a szemközti irodaépület tetejéről. Jól látható a homlokzat hármastagolódása: lábazati szint, négy-, illetve ötszintes szalagfelület, majd a visszahúzott tetőszint

Szabó Levente

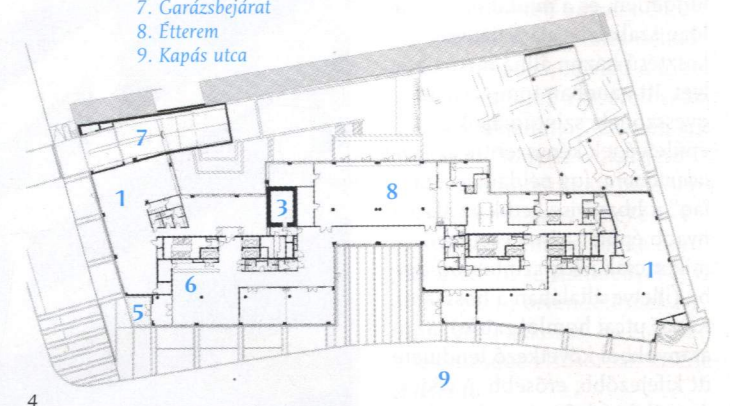
Épületeink egy jól-rosszul körüljárható csoportjának már réges-rég nem homlokzataik vannak (legalábbis a szó hagyományos értelmében), hanem bőrük, külső hártájuk, rétegük, kérgük, burkolatuk, ruhájuk van. Boncolgathatnánk az okokat (úgyis, mint technológia, bekerülés vagy trend), most mégis fogadjuk el „ézt axiómaként, vizsgált épületünkre vonatkoztatva is. Ráadásul, mert bérirodaházról van szó, a homlokzat – szokásos jelentéstartalmain túlmenően – bizonyos mértékű kommunikációs jelentőséggel is bír (marketing), miközben a mögöttes tartalom neutralitása miatt szükségképpen semleges felület. Egy homlokzat szerelt vagy „öltöztetett” jellege és megjelenése, viselkedése, esztétikája persze nem mindig korrelál egymással – itt igen. Jól érthető és értelmezhető az a tervezői szándék, hogy a nagy és homogén irodaépület-homlokzatokat – a hármastagolódáson keresztül

(semleges lábazati szint, négy-, illetve ötszintes szalagfelület, visszahúzott, megint semleges tetőszint) – úgy fogja egységbe, hogy azok monotonitása ne unalmat sugározzon, hanem ritmust, ráadásul oly módon, hogy finoman a homlokzatépítés technológiája, az építés logikája is nyilvánvalóvá váljék. Persze réteg és réteg között különbség van (még akkor is, ha – horribile dictu – a Dózsa György úti enyhén „illuminált” ház³ is távoli rokona a most tárgyaltaknak). Itt, a Kapás utcában ugyanis sajátosan rafinált elméleti felvetéssel és megoldáskísérletével van dolgunk. Azáltal, hogy az egymás fölött eltolt ablakok rendje interferál a tartószerkezet rendjével, a ház megmutatja külső kérgének szinte valamennyi rétegét. Mint egy *preparátum*. Az alapötlet kicentizett folyómétere elvben a végtelenségig folytatható lenne (vö.: egyenes vonalú egyenletes mozgás). Továbbmegyek: sajátos humor vegyül e gesztusba, mely úgy próbál őszinte lenni, hogy egyszersmind karikírozza is

1. Iroda
2. Liftelőtér
3. Metrószellőző
4. Vizesblokk



5. Főbejárat
6. Recepció
7. Garázsbejárat
8. Étterem
9. Kapás utca



1. A kéreg a két főbejárat fölött leválik a mögöttes homlokzatról, s kvázielőtető-tömegként fordul be a sarkokon. Ez a gesztus alapvetően a repülő szalag modelljét erősíti; izgalmas lett volna, ha ez az „elrepülés” még több helyen megismétlődik
2. A számítógépes modellen jól érzékelhető a szerkesztés elve: tartószerkezet, homlokzat és a nyílások rendje három különböző anyagot, síkot jelöl ki. Interferálásuk, montázszerű együttélésük határozza meg a homlokzati látványt
3. Belső fotó a bejárat előcsarnokról

önmagát. Gondolatban ugyanis folytatható lenne a ház effajta preparálása, levetkőztetése – mondjuk mintha egy szürreális festményt néznénk: s már láthatjuk, hogy csúszik odébb egy fél rasztert betonon az üveg, szigetelésen a vékonyvakolat, majd azon a színezés, és érezhető is már a koncepcióban rejlő erős didaxis. A rétegek, és a rétegeket alkotó elemek egymást keresztszerűen kergetik végig a homlokzati felületeken.

Ez a homlokzatminta-idea, mint tapéta vagy kitöltés (fill), az ideához leginkább hűen egy homogén magasságú, környezetétől független, és a mintához hasonlóan szabályos alaprajzi szerkesztésű házon állna meg a helyét. Itt azonban tompa és hegyesszögök, szintugrások és épületvégek kényszerítik az elvet adaptációra. Így például a „szalag” jobban viselkedik az alacsonyabb épületszárny esetében, mikor csak négy szintet fog egybe (illetve általában a hosszanti, Kapás utcai homlokzaton), az arányokból következő lendülete itt kifejezőbb, erősebb. A végek és szélek, felső peremek pedig (legyen szó bár a szomszédos épületekhez való csatlakozásról, a szintugrásokról, akár a tetőszintű anyagváltásokról) nem képesek a homlokzati átlag-folyóméter nagyvonalúságának visszatükrözésére. Nehezíti a helyzetet az is, hogy a homlokzati minta szerkesztése homogén, alapelemében nincs lehetősége sem a differenciának (az átmenetek lehetőségének), sem a véletlennek, a randomnak. Ha analógiát keresünk, sokkal inkább a *fraktálok* véges-végtelen, szigorú, bár itt redukált világát idézhetjük – s ez így nehezebb, ám talán kortalanabb, trendektől kicsit függetlenebb megoldást eredményezett. De ebből következik az is, hogy hiányzik a



Építész: Nagy Iván és Pálffy Sándor (Építész Stúdió Kft.)

Építész tervezők:
Sólyom Benedek + Ada-Line Kft.
(Földes László, Schiller Ádám,
Almer Orsolya, Bukta Csaba,
Fuferenda Edit, Fülöp Veronika,
Klimaj Lívia)

Statika: Nagy András,
Marót Balázs (Bend-Stat Kft.)

Épületgépészet: Bihary Zsolt,
Hajnal Zsolt (G&B Plan)

Villamos berendezések:
Kovács György, Ivanics Zoltán
(Proville Kft.)

Környezetrendezés:
Karádi Gábor (Land-A Kft.)

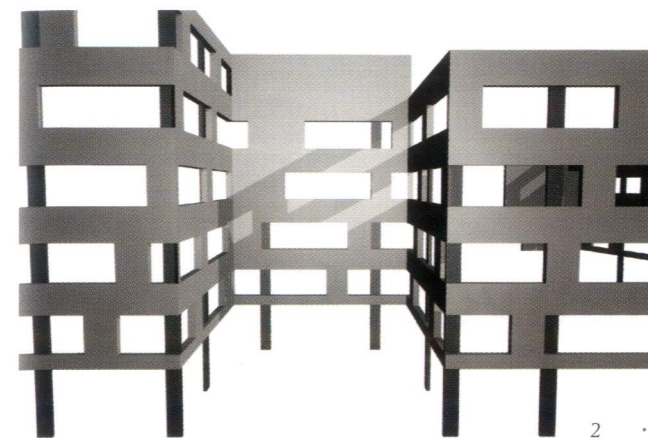
Forgalomtechnika:
Rhorer Ádám (Közlekedés Kft.)

Konyhatechnológia:
Acél Pál Tamás (Gastroplan Kft.)

Fotó: Bujnovszky Tamás

ez, az alapötlet szellemessége az, amely a szemléltet további kérlelhetetlen vizsgálódásra kell hogy késztesse. A homlokzati rafinéria eredménye, hogy nem csupán dinamizmust ad a háznak, hanem az eltolások diagonalitása miatt érdekes nézőpontok fedezhetők fel, és sajátos

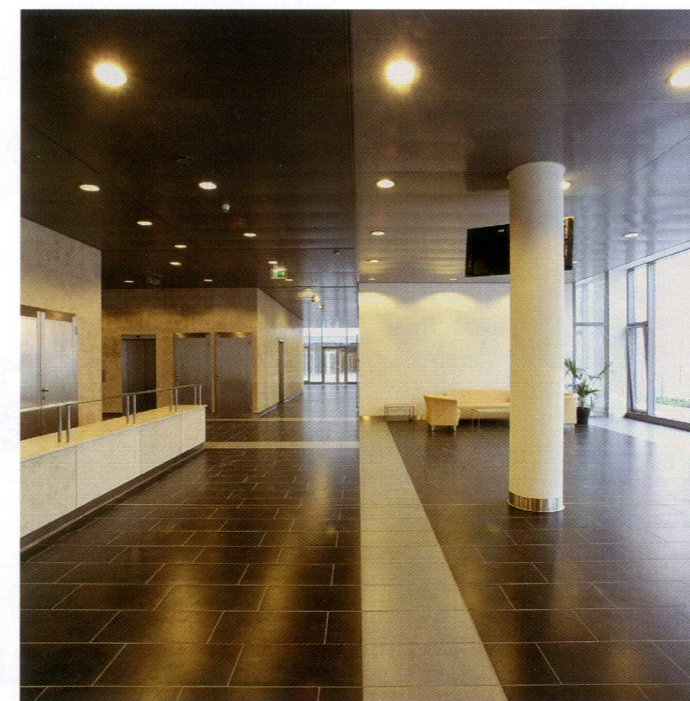
rendszerből az esetlegesség adaptációjának lehetősége. Félreértés ne essék: egy ilyen geometriai szituációt ezzel a homlokzati struktúrával beburkolni így is kisebbfajta – az egész, igencsak összetett és bonyolult tervezési folyamat levezényléséhez hasonlatos – bravúr, ám épp



álperspektivikus hatás is észlelhető. Ugyanakkor ellentmondásosnak érzem, hogy a homlokzati tartószerkezet-réteg is az ablakréteg „anyagával” van eltakarva. Kérdés, hogy nem lett volna-e következetesebb, ha a földszinten is alkalmazott – fémlemez megmarad a tartószerkezetek kizárólagos megjelenítésének, nem lett volna-e úgy erősebb a koncepció kifejeződése? Ráadásul – ha már az anyagokat, mint a rétegelvet kifejező építészeti eszközöket vizsgáljuk – akkor elgondolkodtat az is, hogy a skin-ként alkalmazott homlokzati anyag, a vakolat az ablakká-vak miatt falszerű hatást kelt (sőt: a sarokbemetszéseknél tömegszerűt), s hogy az ehhez társuló konnotációk (tektonika, súlyosság, statikusság) épp ellentmondanak az atektonikus repülő szalag koncepciójának, inkább makettyszerűséget kölcsönöznek az összhatásnak. (Érdekes módon egy korábbi homlokzati variáció, amikor a szalag nem repült a földszintes sáv fölött, hanem vakolt lábakon állt, ezt a kérdést nem vetette fel, noha a megvalósult verzió lendülete kétségkívül erőteljesebb.) Persze, az egészet értelmezhetjük homlokzati rétegek, eltérő habitusú architektúrák montázsaként is, és az efféle gondolati absztrakció által talán feloldódik ez az ellentmondás: a homlokzat e külső kérge innen nézve inkább tapad és feszül, semmint lebeg vagy repül. Bár ennek az értelmezésnek meg az mond ellent, hogy a kéreg a két főbejárat fölött leválik a mögöttes homlokzatról, s kvázielőtető-tömegként fordul be a sarkokon. Ez a gesztus alapvetően tehát mégis a repülő szalag modelljét erősíti; izgalmas lett volna, ha ez az „elrepülés” több helyen (akár a tetőteraszok mentén is) megismétlődhet – mondom ezt úgy, hogy

az ehhez szükséges négyzetméter-érzékeny beruházói „nagyvonalúságról” vannak fogalmaim.⁴ Kontextualitás versus absztrakció? A telepítés meanderszerű, udvart, utcabövéletet képező gesztusa – azontúl, hogy funkcionálisan tiszta, logikus, és jól bevilágított traktusokat hoz létre –

egymást erősítik. Azonban a meandernek két vége is van, ráadásul ő maga sem homogén (elég, ha az épületszárnyak vastagságkülönbségeire, vagy a Csapláros utca felőli romok miatt lábakra állított épületrészre gondolunk). Sőt, természetesen a kontextus sem homogén. Míg a



frappáns megoldása az irodaház-funkció behemót jelenléte és a mikrokörnyezet-szövet léptéke között feszülő konfliktusnak. Az alkalmazott telepítés és a telek geometriájában lévő finom szögtörés kihasználása a homlokzathosszakat lecsökkentette, a nagy egészét kontextusarányos kis egészekre bontotta. Ez a beépítési koncepció próbál tehát együtt élni a homlokzatskin-szalag ideájával. Ha a meanderre, mint absztrakt alaprajzi szerkesztésre gondolunk, akkor annak folytatható szalagszerűségéhez adekvát a homlokzati motívum véges-végtelensége. A két elvontság ebben az olvasatban találkozik,

forgalmas Csalogány utcában jellemzően magas beépítések képezik a környezetet, legfőképp pedig a szemben lévő sávablakos, lekerekített sarkú, finom plasztikájú irodaház, addig a Kapás utca szűk és keskeny, épületünkkel szemközt egy kétes vizuális erőlködésű épített látvány képez hátteret, a Csapláros utca pedig az alacsonyabb, többé-kevésbé egységes vakolatarchitektúras lakóházak világa. Míg a három utcafrontnak megfelelő hármast differenciáltságot a szintmagasság váltásával, illetve a Kapás utcai ál-cour d'honneur-rel, valamint a feltárt, majd visszatemetett romok fölötti homlokzatsík-vissza-

ugrással a beépítés tükrözi, addig a homlokzati absztrakció valtoztalan lendülettel fogja egybe az eltérő környezeti identitású oldalakat. Míg tehát az alaprajzi elvontság könnyen volt képes kontextualista habitussá szelődülni, addig erre a szinten elvont skin-koncepció természetesen nem volt képes. Az ebből származó feszültség eredőjének iránya, előjele mindenesetre nem teljesen evidens.

Azt mondja a Pallas Nagylexikon⁵, hogy „a fűga lényege abból áll, hogy több szólam egy rövid zenei frázist több száz ütemen keresztül, minden hangnemben ismételi; úgymond egyik a másikat pihenés nélkül kergeti, hajszojja, mialatt a többi szólam hozzájuk a kísérleti szólamokat szolgáltatja”. Én meg azt mondom, hogy ez a „kergetőzés”, mint homlokzati program a Kapás utcában is érdekesnek és figyelemre méltónak (a honi műfajazonos teljesítményeket ismerve pedig örvendetesnek is) tűnik, még akkor is, ha építészeti jelentősége elsősorban kísérleti jellegű.

És még mondják⁶ (mondjuk), hogy az építészet nem megfagyott muzsika.

- 1) Latin szó (ejtsd: *fugére*), jelentése: kergetni. Ebből származik a fűga szó.
- 2) Esterházy Péter: *A szavak csodálatos életéből*, Budapest, 2003, Magvető
- 3) ING központi irodaház, Budapest, építész: EEA, 2004.
- 4) Bérleti díj: 14,5 euro/m²/hónap, üzemeltetési költség: 3,5 euro/m²/hónap (forrás: <http://www.hungary.joneslanglasalle.com>).
- 5) Pallas Irodalmi és Nyomdai Rt., Budapest, 1893–97.
- 6) Míg ugyanis például Goethe „megermedt zenéről” beszél, addig Schopenhauer kifejti, hogy az analógia csupán a külső formákra (pl. ritmus, szimmetria) igaz, az építészeti és a zene belső lényegére nem. Igaza lehet. (Arthur Schopenhauer, *A zene esztétikája*, Budapest, 1992, Hatágu Síp Alapítvány.)