

A titokzatos vörös bogycó

Bartók Béla Múvelődési
Központ, Győr

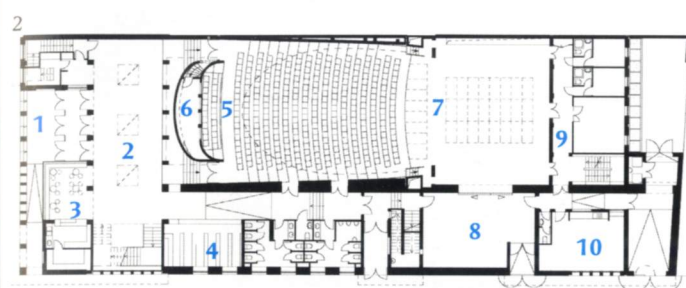
A száz év óta
növögető épületnek
éppen egy jókora
vörös színű íves
falra volt szüksége,
hogy vidéki
„művházból”
a kultúra,
a színházművészet
otthonává váljék.

Csanády Pál

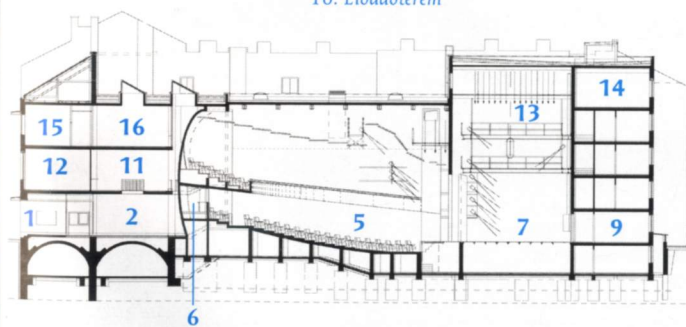
Sok színházépületnek van saját kis történelme, az átépítések, felújítások során változik, gyakran jócskán javul, nemesedik az eredeti mű. Még olyan remekművek is korrekcióra szorulhatnak, mint például az Operaház, amit Medgyaszay István tervei alapján 1912-ben, az akusztikát jócskán javítva építettek át. Sokkal nagyobb és természetesen többet javító beavatkozásra szorulnak azok az előadótermek, színházépületek, amelyek eredetileg más célra épültek, és nem is első vonalbeli építészeti tervei alapján. Ilyen a „pesti Broadway” sok épülete, a Thália Színház, az Operettszínház, amelyek orfeumból, mulatóból váltak egyre igényesebb színházépületté, fokozatosan „növe fel” a feladathoz, a nemesedő, felértékelődő környéken maguk is fel-felértékelődve, legutóbb Siklósi Mária tervei alapján. Tipikusan közép-európai jellegzetesség ez, nálunk legtöbbször se pénz, se erőteljes, a régít elsöprő akarat nincs egy-egy középület teljes cseréjére. Ilyen épület a győri Bartók Béla Múvelődési Központ is. Bálint Mihály, a város hű polgára közel száz éve hagyta házáat a városra, kikötte annak kulturális rendeltetését. 1934-35 között Lakatos Kálmán és Gallyas Kamilló tervei szerint bővítették a kétszintes lakóházat színházteremmel is rendelkező múzeum-műkiállítóteremre, művelődési házzá. A város polgárainak azonban később is volt oka a büszkeségre, hiszen a későbbi névadó, Bartók Béla itt adta 1940-ben utolsó hazai koncertjét. 1978-ig az épületben a Győri Kisfaludy Színház működött, majd korábbi funkcióját visszakapva, azóta igen sikeres megyei művelődési központként működik. Az épület, bármennyi-

1. Az előcsarnok emeleti része a fehér, vakolt oszlopokkal, mögöttük (és kétoldalt) a vörös „bogyó”, a nézőtér íves végfala
2. Földszinti alaprajz
3. Metszet
4. A korábban több részből álló épület ma már egységes megjelenésű. Az arkádok az ott található kávézóval együtt szervesen kapcsolják az épületet a város szövetébe

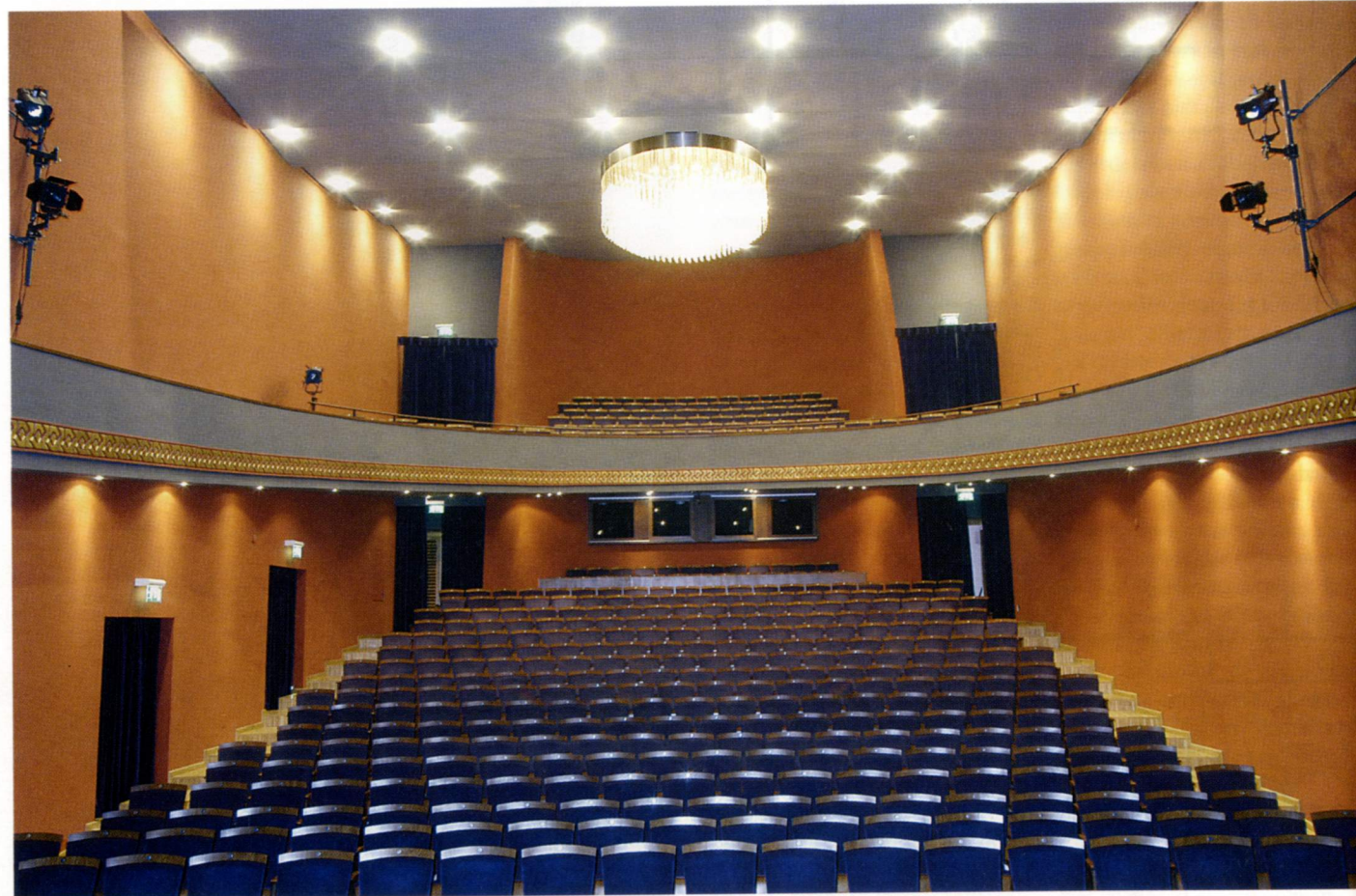
re is megszokták, szerették a helybeliek, több sebből vérzett. A széksorok szűkösségén még csak-csak könnyű lett volna javítani, de az emelkedésen, a hiányzó előcsarnokon, a környezetbe már nem illő, alacsony épülettömegén és a hiányos színpadtechnikán csak egy alapos átépítés segíthetett. A tervezők újraalkottak szinte mindent. A városi szövetbe illesztés érdekében a főbejáratnál arkádokat alakítottak, ahol az akadálymentes közlekedést biztosító rámpa is elfért, és amin keresztül a várossal való szerves kapcsolat is megvalósulhat. Ezt tovább segíti az itt elhelyezett, a színháznál többet nyitva tartó kávézó, ahol a nap szinte minden szakában zajlik az élet. Az arkádból most már reprezentatív, tágas előcsarnok nyílik, a korábban itt lévő lépcső kikerült innen, de a kovácsoltvas korlátpálcák a múlt egy szeleteként az előcsarnok emeleti korlátjába kerültek. Szépek a két szintet átfogó lyukasztások az előcsarnokban, a karcos, fehér oszlopok is, de szinte ezek jelentéktelenné válnak a legfontosabb elem mellett. Az előcsarnokba lépve ugyanis ami azonnal a szemünkbe ötlük, szinte mellbevág, az az a bizonyos vörös bogycó. A három szintet átfogó „angolvörös”, két irányban íves fal már az előcsarnokban megelőlegezi a színház varázslatos világát, a nézőtér lendületét, „budoárvörös” színét, hangulatát. Természetesen racionális funkciója is van, felül a nézőtéri karzat öble, alul a hang- és világítástechnikai vezérlő- illetve a konferenciák idején használatos tolmácsfülkék húzódnak meg benne, az íves felületnek köszönhetően ez utóbbiak a nézőtér felől szinte észrevétlenül simulnak a falba. A nézőtér korrekciója nyomán nagyobb emelkedéssel, 80-ról



1. Bejárat
2. Előcsarnok
3. Kávézó
4. Ruhatár
5. Nézőtér
6. Technikai helyiség
7. Színpad
8. Díszletraktár
9. Öltözőszárny
10. Színész társalgó
11. Foyer
12. Kiállítóterem
13. Zsinórpádlás
14. Gépészet
15. Irodák
16. Előadóterem



1. Az új oldalkarzatoknak köszönhetően lendületesebb lett a nézőtér megjelenése, a nézőtér lejtése és a széksorok távolsága is megnőtt
2. A mellvédet sikerült reflektortemessé tenni, a világítástechnikát az álmennyezet feletti világítási hídra száműzték
3. Az előcsarnokban a lépcső részlete
4. A korlát terve és részletterve
5. Az előcsarnok emelete, a „lyukak” hivatottak a két szint egységévé tételére. Szemben, a vörös „bogyó” előtt a régi lépcsőházból átvett kovácsoltvas pálcák, alattuk a lépcsőfokokból készült párkány

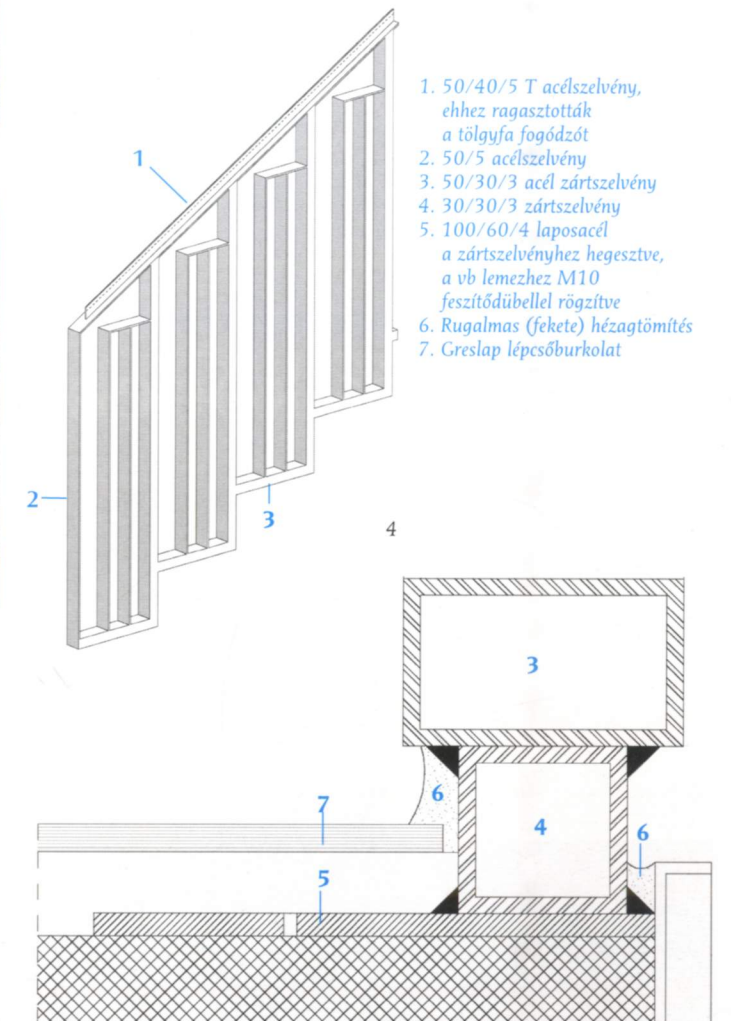
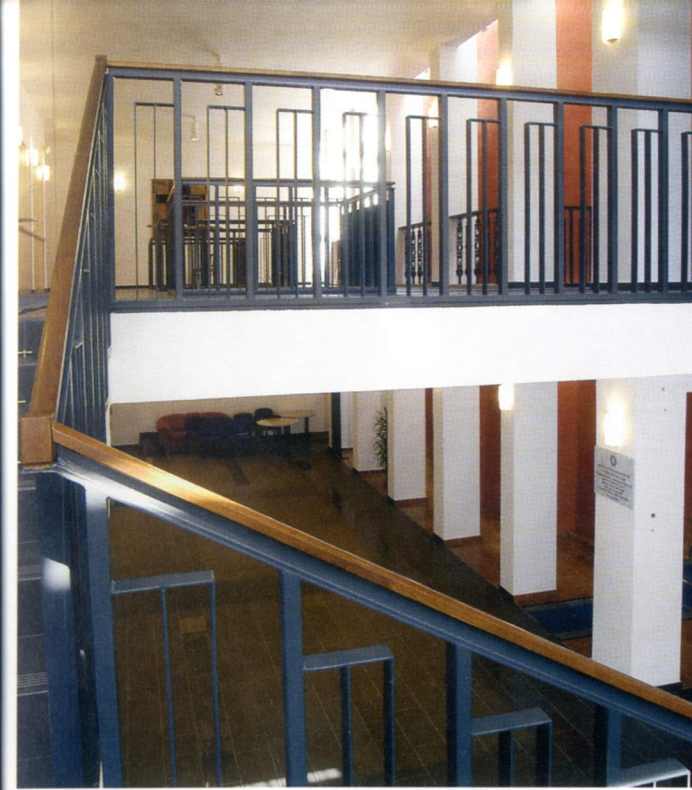


90 centiméteresre növelt sortávolsággal 451-re csökkent a férőhelyek száma. A karzatot is újrafogalmazták, oldalkarzatokkal, lendületes mellvéddel. A megbízó ragaszkodott némi díszítéshez és az üvegcsillárhoz, de saját műfajukon belül ezek is visszafogottak, ízlésesek. Sikerült elkerülni a világítástechnika burjánzását, az épület műszaki leírása keményen fogalmaz: „A mellvédre nem szabad reflektorokat akasztani!”. A más színhá-

zagnál gyakran tapasztalható színháztechnikai kivagyiság helyett („mi három páholyt is meg tudunk tölteni milliós világítástechnikával”) itt a technika a gipsz hangvető álmennyezet fölé, vagyis a háttérbe került. A kiállítási és technikai helyiségekre, az öltözőkre, próbatermekre, előadóteremre, klubhelyiségekre, a kiszolgáló részre is ez a profizmus jellemző, a kibővült színpad, a zsinórpaddás, a zenekari árok, a világítási tornyok, a

csapdák, ponthúzó és trégerek működnek, ahogy kell. Az alsóbb rendű tereknek is részletekbe menő gondosság. Különleges hely például a második emeleti előadóterem: a felülvilágított tér emeletmagas üvegfalain a vörös bogyó vörös palástjára látunk. Czigány Tamás és Tóth Györgyi alapos munkát végzett. Az eredeti épület falain és néhány földemén kívül nem sok elem maradt a helyén, igazából csak ér-

zeli okok magyarázzák, hogy miért nem a teljes bontás és építés mellett döntöttek. De itt Európa közepén, ahogy mondtuk már, a régít elsöprő akarat általában hiányzik. Persze nem is baj ez: a helyhez, a falakhoz, a téglákhoz való kötődés valójában a város történelmének egy kis szeletében, az épület történelmében való gyökerezésnek egy eleme. És ezúttal ez egy jó (bogyós) gyümölcsöt termő, jó fa gyökere.



Építész: Czigány Tamás, Tóth Györgyi, Páll Anikó (Czita Építésziroda Kft.), Sándor János (Plaza Műterem Kft.)
 Gépezés: Csontos Zoltán, Petrikó László, Schléger József (KondiCAD Mérnökiroda Kft.)
 Elektromos tervező: Sleiner György (Ohm-Plan Bt.)
 Szerkezettervezők: Róth Ernő, Magyar Gábor (Szigma-H Mérnökiroda Kft.)
 Szigetelés szakértő: Zádor Oszkár

(Iso-Média Mérnökiroda Kft.)
 Színpadtechnikai és akusztikai tervezés: Kotschy András
 Nézőtéri szék tervezője: Vásárhelyi János
 Generálkivitelező: Mélyépítő Budapest Kft.
 Bonyolító: Építőipari Beruházási Szervező Rt.
 Megrendelő: Győr-Moson-Sopron Megyei Önkormányzat
 Fotó: Oravecz István

