

Domb alá rejtve

Szent Ilona Borászat és Kreinbacher Pezsgőpincészet, Somló

Ekler Dezső



7



2

Egy nagyobb fejlesztés első ütemeként fejeződik be mostanában egy borászat és egy pezsgőpincészet kivitelezése, amit Ekler Dezső tervei alapján építenek. A Szent Ilona Borászat és a Kreinbacher Pezsgőpincészet új létesítményei az egyik legfrekvenciáltabb magyar borvidék centrumában, a Somló-hegy lábánál fekszenek. Az épületegyüttes részeként jelenleg pezsgő-érlelő és szálloda épül még. Az egyes épületek tervei nem egy időben születtek, ebből eredően karakterük is eltérő vonásokat hordoz majd.

A borászat épületét a vulkanikus hegy domborzatához illeszkedő mesterséges domb rejtje a 8-as főútról érkezők szeme elől. Hátul az épület belső terei a hegyre és a szőlőkre nyílnak. A pezsgőpincészet tömege viszont úgy hat, mintha éppen kiemelkedne a körülötte lévő terepből. A zöldtetővel borított monolit vasbeton szerkezetű csarnokok a geológiai erők formáit idézik, alaprajzukban a lávafolyások alakja, metszeteikben a tektonikus mozgások és a lávaalagutak formái jelennek meg. Az épületek földszintje részben felülről van megvilágítva, itt zajlik a feldolgozás, a laborálás és az adminisztratív munka. A pincébe csak közvetett módon jut természetes fény, ott az érlelés, a tárolás, a palackozás és a csomagolás történik. Hangsúlyos eleme lesz az épületegyüttesnek/komplexumnak a vendéglátás. A látogatók kóstoltatásának a borászati épület dombtömegéből kinyúló konzolos „pinceház” ad teret és panorámát.

Építész: Ekler Dezső, Ekler Építész Kft.

Építető: Kreinbacher Pezsgőpincészet Kft.,
Szent Ilona Borászat Kft.

Közreműködők: Koncz Árpád, Berta Gyöngyi, Győri Balázs,
Gatter János, Katona Veronika, Kiss Dalma, Berki Bálint

Statika: E&H Kft.

Szerkezettervező: Pataky és Horváth Építésziroda Kft.

Épületgépészet: PHQ Kft.

Elektromos: Libella Kft.

Belsőépítészet: Ekler Építész Kft., BIVA Kft.

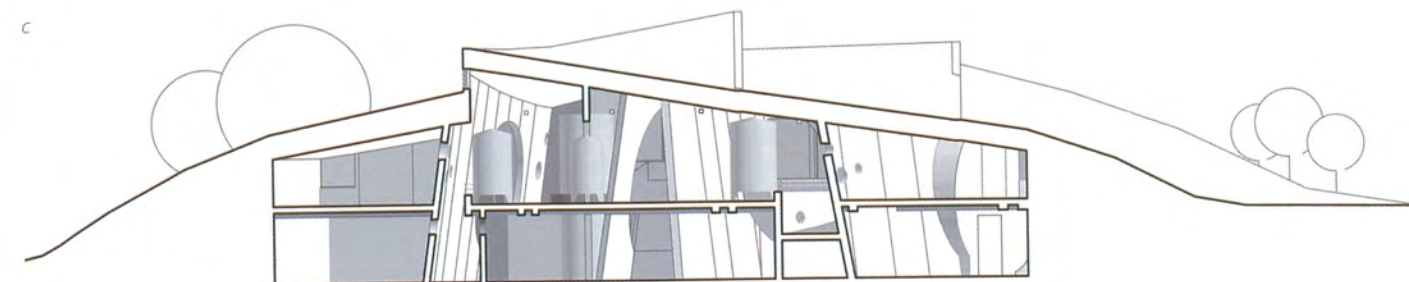
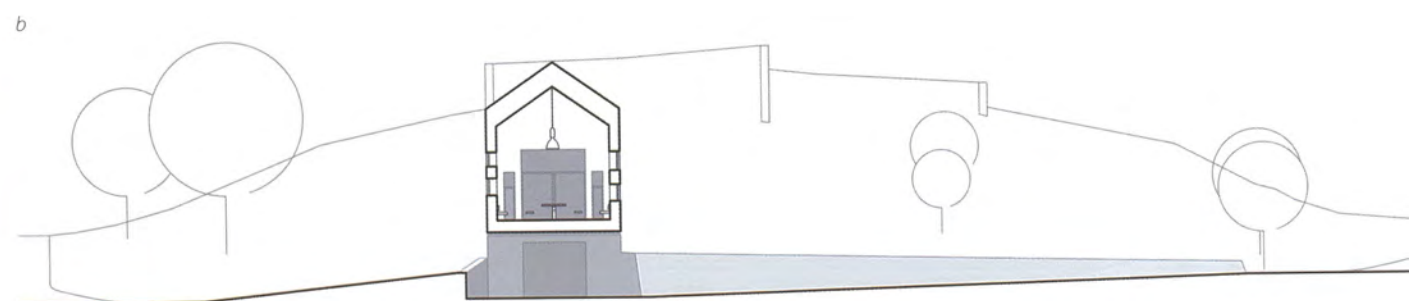
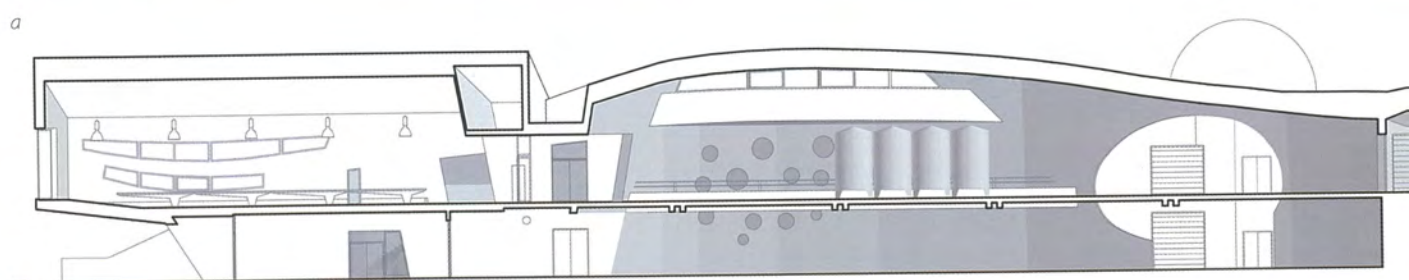
Környezettervezés: Bojza Bt.

Kivitelező: Pannon Épszer Kft.

Fotó: Bujnovszky Tamás

- 1.) A pincebejáraton a logisztika és a turisták osztoznak. Hátterben a pezsgőérlelő félkész irodaszárnya.
- 2.) A vendégek kóstolója háromfelé kínál kilátást, a csarnok felülvilágítókon át kap fényt.

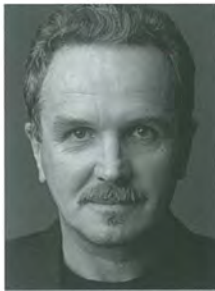
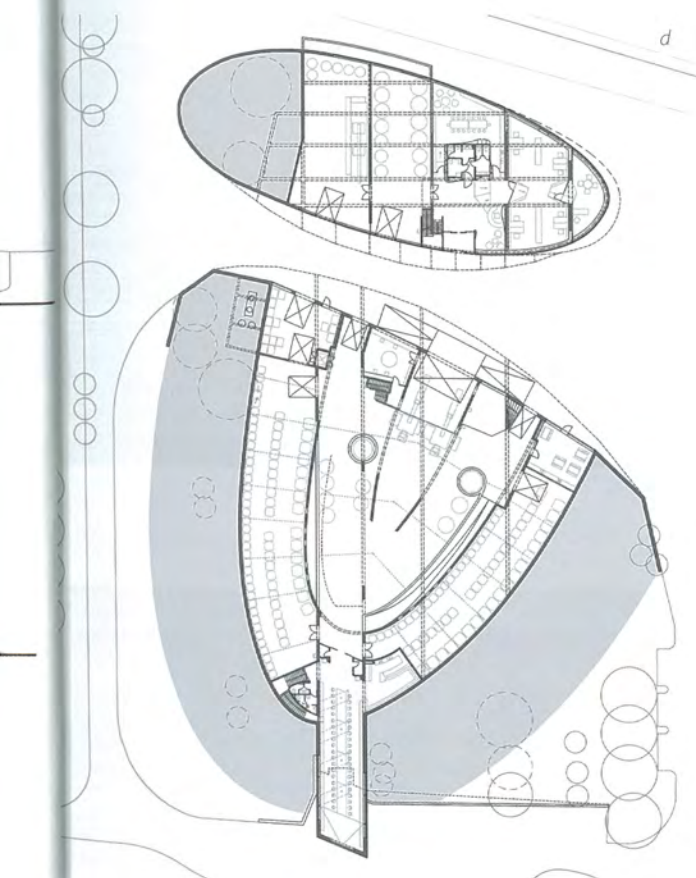
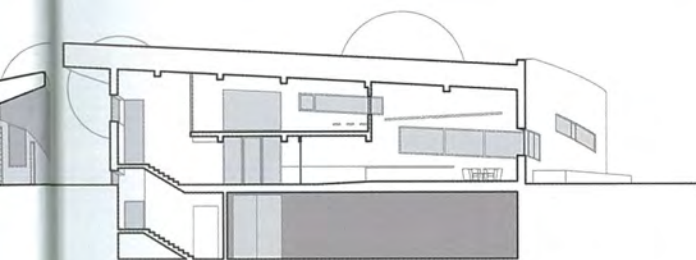
3



a.) Borászat és pezsgőpincészet hosszmetsete
b.) Vendég-kóstoló keresztmetsete

c.) Borászat keresztmetsete
d.) Borászat és pezsgőpincészet alaprajz

3.) A két épület észak-nyugat felől



Ekler Dezső

Építész.

Szombathelyen született 1953-ban.

Az építészdiploma megszerzése után a BUVÁTI Tudományos Kutató Osztályán városzociológiával foglalkozott, majd néhány évig együtt dolgozott mesterével, Makovecz Imrével.

1991-ben önálló építészirodát nyitott. Tanított a Magyar Iparművészeti Főiskolán és a Budapesti Műszaki Egyetem Városépítési Tanszékén, egyetemi tanár a győri Széchenyi István Egyetemen.

2000 és 2012 között a Magyar Művészeti Akadémia tagja, nemzetközi és hazai elismerésként Piranesi-díjat (1989), Palladio-díjat (1991), Ybl-díjat (1994) és Príma-díjat (2003) kapott. 1999-ben DLA mesterdiplomát szerzett, 2005-ben habilitált.

Számos külföldi és hazai építészeti eseményen vett részt előadóként, illetve mutatta be munkáit csoportos és önálló kiállításokon, gyakran publikál hazai és külföldi folyóiratokban. Meghívott építészként részt vett az Alessi cég Tea and Coffee Towers projektjében (2000-2003). 2005-ben moka csészéket tervezett szériagyártásra az Alessi felkérésére. Leginkább ismert és legjelentősebb munkái például a Nagykálló Harangodi Népművészeti tábor (1986-91) és a Kaposvári Agrártudományi Egyetem (1988) épületei, a mezőzombori Disznókő Rt. (1993-95) és a HILLTOP Neszmély Rt. (1994) borászatai, a budapesti Margit Palace irodaház (1999), a budaörsi Terrapark irodaházai (2000-2001), a péceli általános iskola és a Goethe Intézet épülete (2002), a Krisztina Palace irodaház Budapesten (2005), valamint a Eszterháza Fogadóépület, Fertőd (2007).

Könyve Ember és háza címmel 2000-ben jelent meg.

EKLER DEZSŐ



4

BORÁSZZAT



5





4.) A földszinti fogadó-udvar elválasztja és összeköti az iker-épületeket.

5.) A borászat erjesztő és érlelő tartályaiból részben gravitációsan jut a bor a pincei palackozóba a korlátok csövein át.

6.) A pince előteréből ágazik szét a folyosó, a földszintre vivő rámpa és a palackozóból nyíló készáruaktár.

6

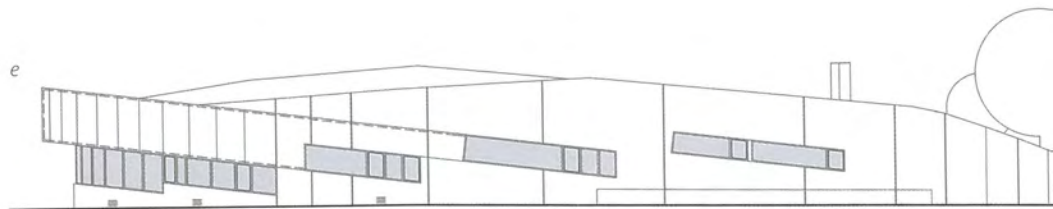


PEZSGŐPINCÉSZET



7

e

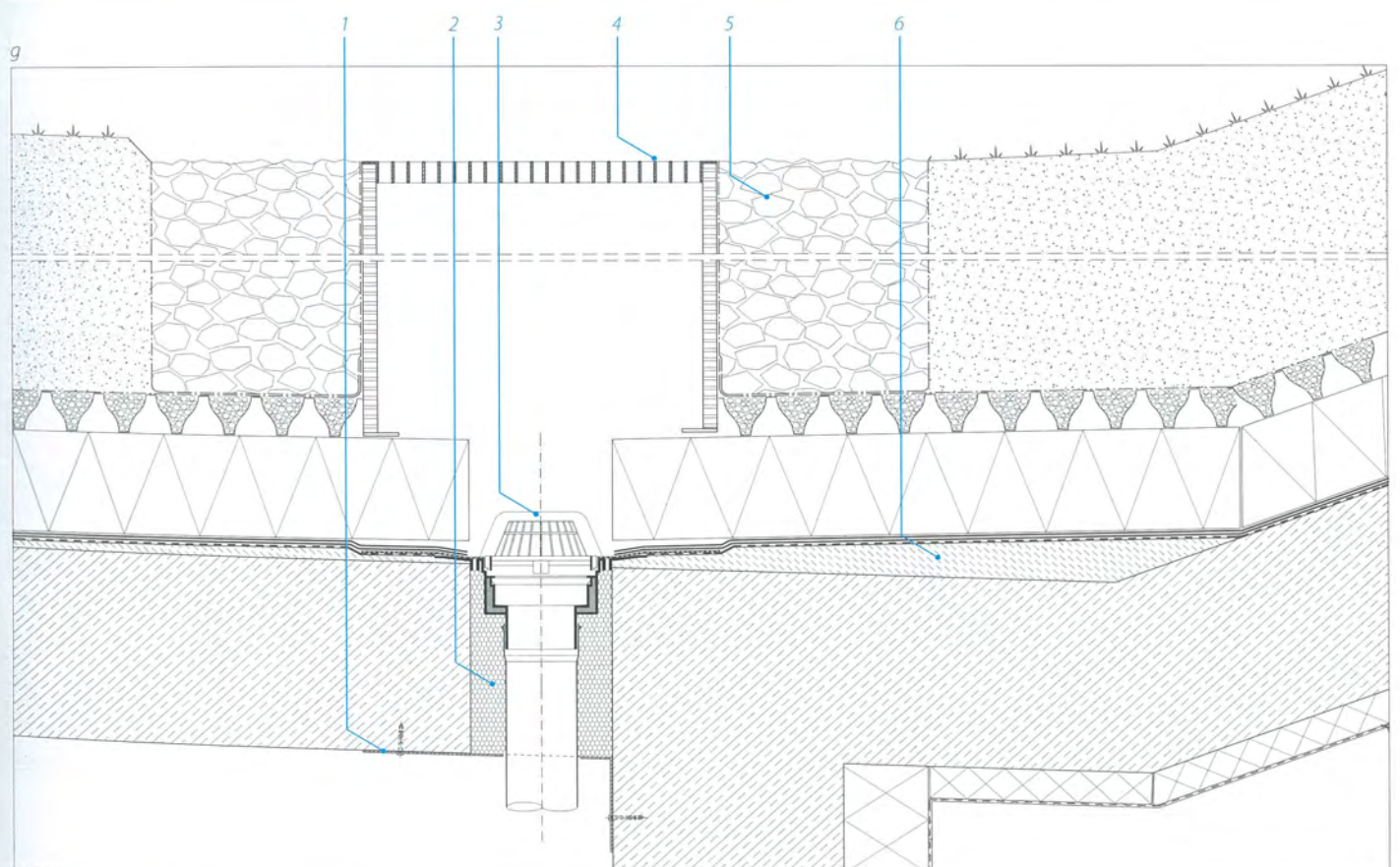


f



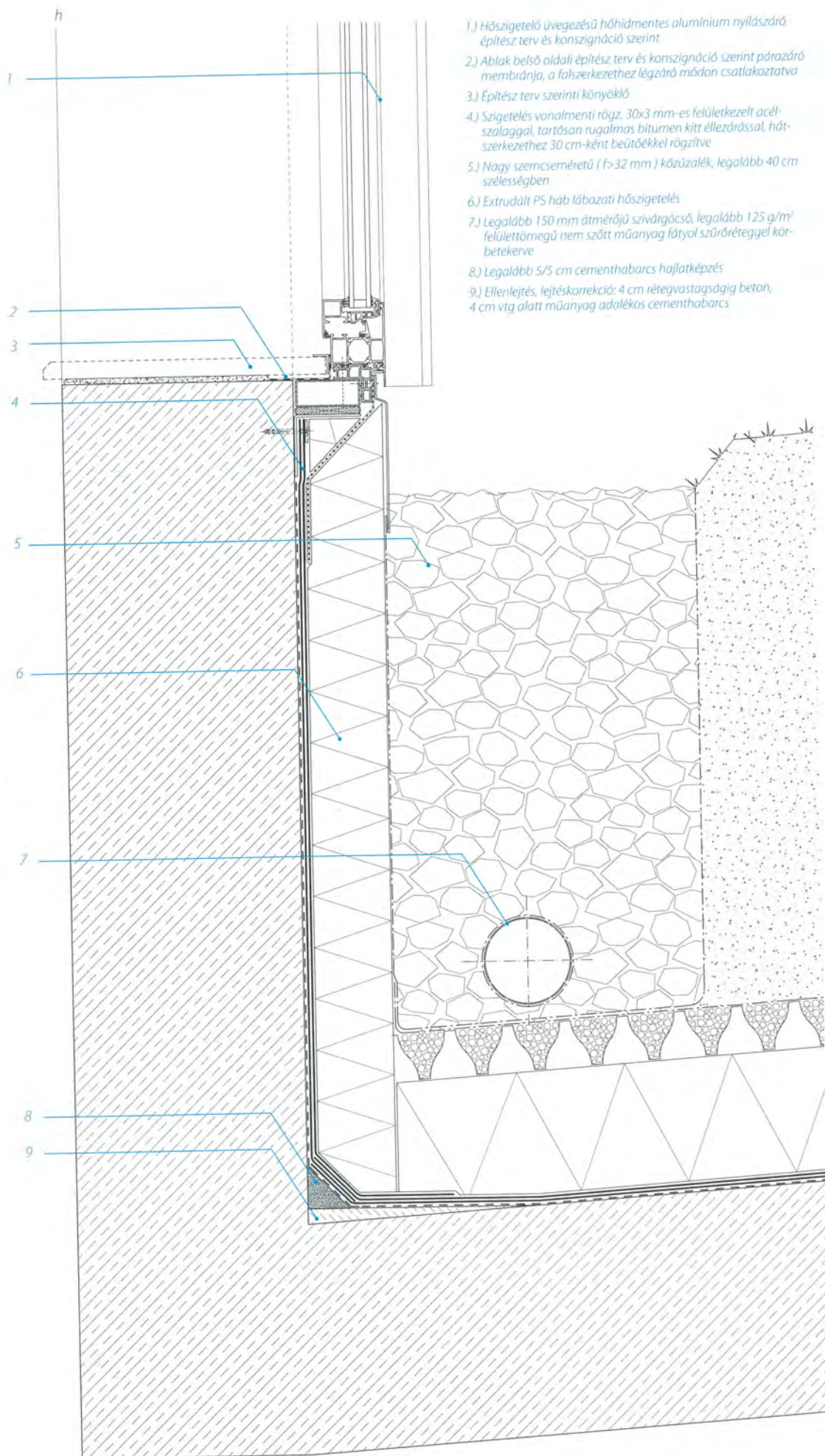
7





- 1.) 2 mm vastag acél takarólemez
- 2.) Poliuretán hab kitöltés
- 3.) Ø160 mm-es műanyag összefolyó, felhegesztett bitumenes gallérral, lombkosárral
- 4.) Kontrollakna újrahasznosított műanyagból, kertészeti terv szerinti fedlappal
- 5.) Nagy szemcseméretű ($f > 32$ mm) kőzúzalék, legalább 40 cm szélességben
- 6.) Ellenlejtés, lejtéskorrekció: 4 cm rétegvastagságig beton, 4 cm vtg alatt műanyag adalékos cementhabarcs

- e.) Pezsgőpincészet északi homlokzata
- f.) Pezsgőpincészet keresztmetszete
- g.) Csomóponti rajz: összefolyó kialakítása zöldtetőn, előtetőnél
- 7.) A közös fogadóudvar nyugat felől, háttérben az épülő pezsgőérlelővel.
- 8.) Kilátás a fogadóudvarra a félkész pezsgőérlelőből.



PREZSGŐPINCÉSZET



9



10



12



11

h.) Csomóponti rajz, nyílászáró beépítése tetőn – alsó csomópont

9.) A szakmai kóstoló még asztalok és székek nélkül.

10.) A pezsgőpince erjesztőtartályai, jobbra az iroda fogadó tere és galériája.

11.) Recepció a közös irodákhoz.

12.) A nagy terű irodák az udvarra és a hegyre néznek.