

Szöveg:
Kovács Péter
Építész:
Zoboki-
Demeter &
Társai
Építésziroda
Fotó:
Bujnovszky
Tamás

CSIGAHÁZ ÉS NAPRAFORGÓ

Spirál Irodaház a Dózsa György úton

„ÚJ FELTÉTELEZÉSEM: HA SPIRÁLOKBÓL ÉPÜLÜNK FEL, MIKÖZBEN EGY NAGY SPIRÁLBAN ÉLÜNK, AKKOR BÁRMIBEN, AMIT TESZÜNK, OTT TALÁLJUK E SPIRÁLT” – MONDJA A Π CÍMŰ FILM MATEMATIKUSZENIJE, MAX COHEN. AZ ÚJ FELTÉTELEZÉS ALAPJA A GÖRÖG Φ , AMELY A FIBONACCI-SZÁMOKRA ÉPÜL, MŰVÉSZETI MEGFOGALMAZÁSA PEDIG NEM MÁS, MINT AZ ARANYMETSZÉS. A TERMÉSZET NYELVE, AMELY MEGTALÁLHATÓ A KOS SZARVÁBAN, A VÍZICSIGA HÁZÁBAN, AZ UJLENYOMATBAN, AZ ÖRVÉNYEKBE, TORNÁDÓKBAN ÉS A DNS-BEN IS.

A Dózsa György út, valamint a Szabolcs utca sarkán elhelyezkedő Spirál Irodaház teljes joggal kapcsolódik be az előbbieken felvázolt értelmezési körbe. A Zoboki-Demeter & Társai Építésziroda által tervezett épület különleges érzékenységgel fejt ki azt a folyamatosan táguló-bővülő körkörösséget, amely nem csupán a természetben fedezhető fel, hanem egyszerre az emberi értelem, a gondolkodás táguló szimbólumaként, jelképeként is megjelenik. Ha egy épület ezzel a formával kívánja önmagát megnevezni, egyúttal arra is kísérletet tesz, hogy az aranymetszés, a matematika és természet kontextusában fogalmazza meg önnön jelentéskörét.

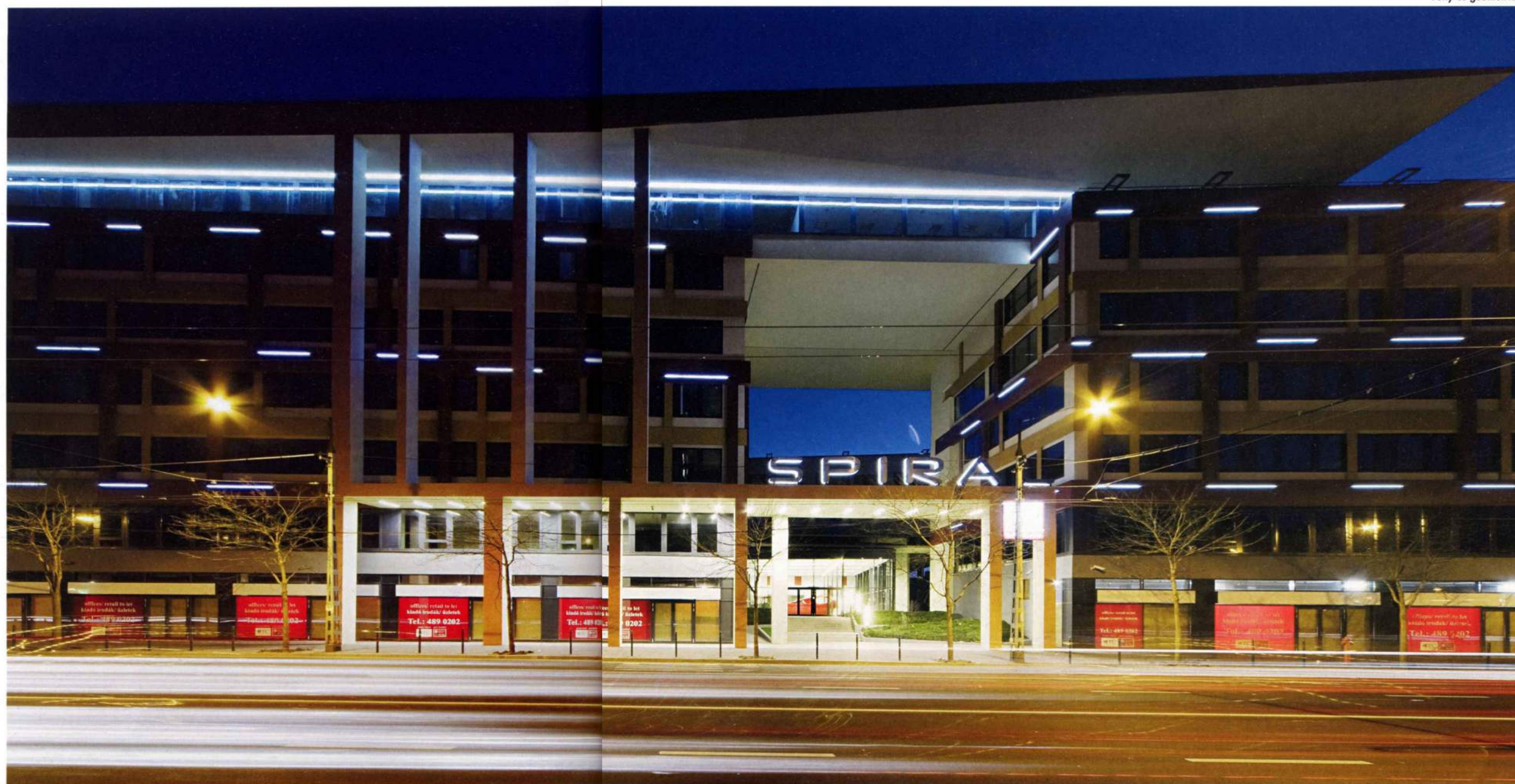
A homlokzati kép már első pillanatban kibontja a geometrikusság eme dinamikus játékát: a bordó és arany vonalak metszéspontjai, valamint a térben is szétbomló és egymáson elcsúszó linearitás ellazítja a szigorú formavilágot, és a didaktikus architektúra helyébe a játékos és befogadó szerkesztésmódot lépteti. Rögvest az épület magvába – az origópont, a mag, a spirál kiindulásának helyére – vezet minket a Dózsa György útról nyíló főbejárat. Az itt megjelenő, piros recepciós pult minden bizonnyal az épület egyik kiemelkedő megoldása. Egyaránt idézi fel a spirálalakzat formavilágát, ugyanakkor ötvözi a '60-as évek végének designjával, egyfajta kortárs újrafogalmazásával – elég itt csak Eero Aarnio Ball Chairjére gondolnunk. Ez tehát a középpont, amelyből kibomlik az egész épület.

A természetben is fellelhető spirálforma felhívja a figyelmet az épített környezet és a natúra közös pontjaira. Ezért az épület



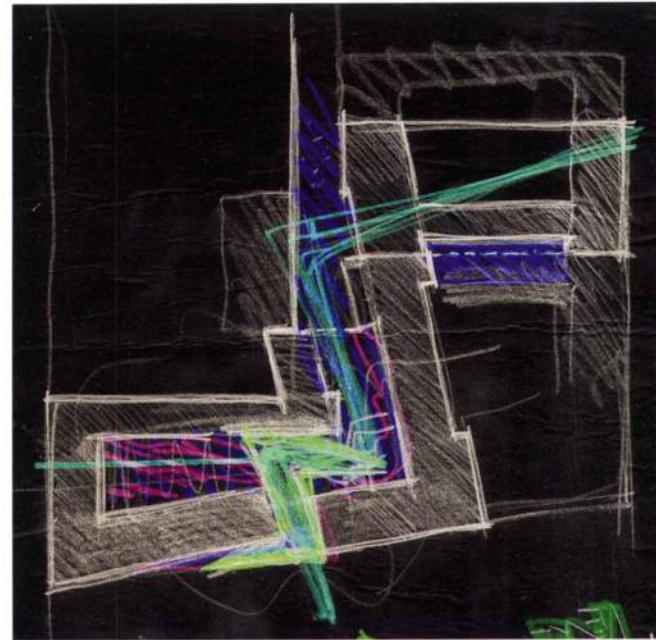
Homlokzat a Dózsa György útról

Fény és geometria

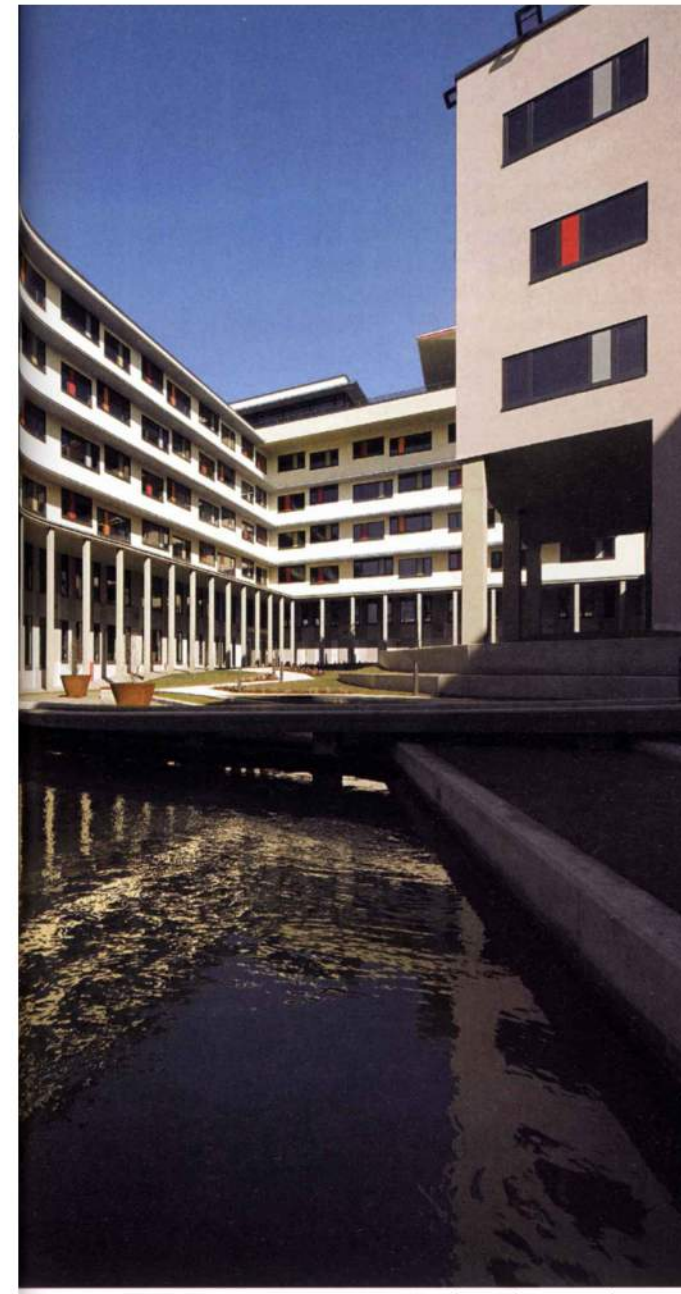


egy parkosított, belső kertet fog közre, amely padokkal, valamint egy tóval és a növényvilág behozásával kívánja megteremteni ezt a kapcsolatot. De erre hivatottak azok a környezettudatos megoldások is, amelyek gondoskodnak az energiafogyasztás takarékosabb felhasználásáról. Ennek érdekében telepítették a napkollektorokat a tetőn, amelyek az éves melegvízfogyasztás 60%-át tudják fedezni, emellett az eső- és talajvíz összegyűjtésével lehetőség nyílik a mosdók öblítésére és a locsolásra is.

Az épület szerkezete felfelé haladva folyamatosan szűkül, és így a földszint teljes spirálalakja a legfelső, hatodik emeleten nem ismétlődik meg, annak csupán egy fragmentjével találkozhatunk. A szintek közötti eltolások ugyanazt a közöttséget hivatottak megfogalmazni, mint a linearitást megbontó ablakfelépítés, amely a lépcsőfokok ritmikus lendületét, a folyamatosan ismétlődő motívumok dinamikáját idézi fel.



Spirál a papíron



Esővízgyűjtő medence a környezettudatosságért



Egymást keresztező vonalak hálójában



A tető és a városi fények

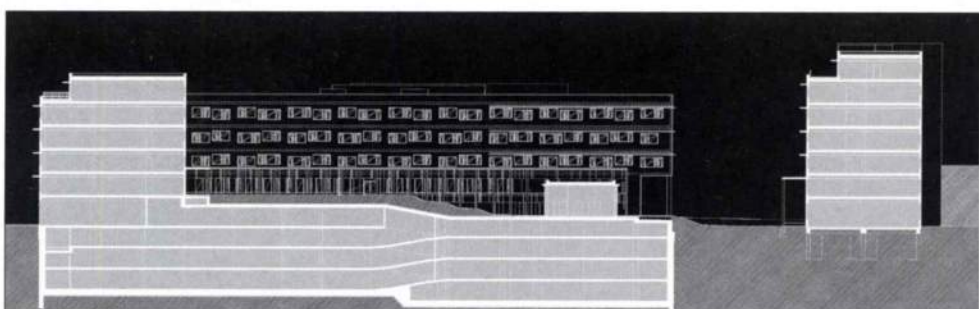
A retro pult az épület egyik jelképe



Lásd még:

Modern Magyar Művészeti Múzeum tanulmánytervek OCTOGON 2001/1.
Fonte Bútorház Budaörsön 2001/3.
A Nemzeti Filharmónia épülete 2001/6.
Irodaház a Cserje utcában 2003/1.
Kormányzati rezidencia 2003/1.

Center Point Irodaház a Váci úton 2003/5-6.
Művészetek Palotája melléklet 2004/6-2005/1.
Richter irodaépület és kémiai labor
Interjú Zoboki Gáborral és Turi Zoltánnal 2007/3.
Somlói úti társasház 2007/3. Raiffeisen melléklet
Interjú Zoboki Gáborral 2008/5-6.



Generáltervező:

**Zoboki, Demeter és Társaik
Építésziroda**

Tervezői kontakt:

**1061 Budapest, Andrásy u. 45.
3/6., www.zda.hu**

Vezető tervezők:

Zoboki Gábor, Demeter Nóra

Építész tervezők:

**Silvester Csaba, Benedek
Zsanett, Kakas László,
Koós Mariann, Finta Endre**

Kiviteli terv: (társépítész):

**SLM Kft.: Dobrányi Ákos, Malata
Gyula, Szász Judit,
Romhányi Tamás**

Tartószerkezet tervező:

System Steel Kft.: Szabó András

Épületgépész tervező:

**Oltvai Gépész Stúdió: Oltvai
András**

Épületvillamosági tervező:

Hungaroproject Kft.: Kun Gábor

Tájépítész tervező:

Újirány Kkt.: Kovács Árpád

Épületszerkezeti tervező:

FRT Raszter Kft.: Takács Balázs

Tervezés:

2005-2007

Építés:

2007-2008

Átadás:

2009. május

Beépített összterület:

34 000 m²



4/5

Juhász Andrea építész: A város felől nézve színes, mozgalmas és többretegű. Az udvari homlokzat ablakgráttatása viszont inkább olyan, mint egy első matekfüzetében a sorminta: kevésbé unalmassá próbálja tenni az oldalt, mint amilyen (a kezét és az agyat mindenesetre pihenteti). Szerencsére a főbejárat nem hívogató, így belülről jobbra csak az fogja látni, aki ott dolgozik, annak meg tulajdonképpen mindegy.



4/5

Gutowski Róbert építész: Városépítészeti értékeit a be nem épített területek adják: az Ekler Dezső által 1991-ben az Erzsébetváros kapcsán leírt és prognosztizált, belső udvarokkal tagolt „átjáróházasítás” szép példája. Az épület egyaránt bírja a hazai bériróda építészeti professzionalizmusát és szükségszerű korlátait.



3/5

Turi Balázs építész: (-) a 34 000 négyzetméternyi iroda, a négy szint mélygarázs, az irdatlan homlokzat.
(+) a felnyitás és az innen induló, tömbön átmenő passzázs szándéka, (-) hogy a recepció pavilonja mégis elállja az utat. (+) a kerengős közlekedőrendszer szerénysége, feszessége, de (-) a színes, mintás, lötyögő ruha a külsőn.
(+) ahogy a szél a tető alá kap.