

ÉPÍTÉSZEK / ARCHITECTS **Sugár Péter, ifj. Benczúr László**SZÖVEG / TEXT **Artus Stella**FOTÓ / PHOTOS **Bujnovszky Tamás**

GENERÁL TERVEZÉS / GENERAL DESIGN RADIUS B+S KFT **ÉPÍTÉSZ MUNKATÁRSÁK** / FELLOW ARCHITECTS KARA LÁSZLÓ, BATÁRI ATTILA, KORMÁNYOS ANNA, MAGYAR GERGELY, GUZMICS ANDREA **BELSŐÉPÍTÉSZET** / INTERIOR DESIGN IFJ. BENCZÚR LÁSZLÓ, WEICHINGER MIKLÓS, SUGÁR PÉTER **STATIKA** / STATIC HERNÁD ATTILA - TIHANYI-HALMOS ÉS TÁRSAI KFT **GÉPÉSZET** / PLUMBING & HVAC OLTVAI ANDRÁS **ELEKTROMOS TERVEK** / ELECTRICAL PLANNING KRÉN JÓZSEF - ELEKTROYAL KFT **ÉPÜLETSZERKEZETEK** / STRUCTURE BECKER GÁBOR DLA, KAPOVITS GÉZA, ESZTERGÁLYOS VIKTOR - ADECO KFT **ÜVEGLAMELLÁK TERVEZÉSE** / GLASSLAMELLA DESIGN BARÓTHY ANNA, KELNER KRISZTIÁN, BOZSÓ MELINDA, OROSZ RICHÁRD, REITH ANDRÁS, FÁBRY OLÍVIA - SZÖVETSÉG 39 **METEO SZENZOR, MOZGÁS- ÉS VILÁGÍTÁS VEZÉRLÉS** / METEO SENSOR, MOTION-, LIGHTING CONTROL SZAKÁL PÉTER, SZAKÁL TAMÁS, SIKLÓSI ÁDÁM, PALLAGI ZOLTÁN - NEXTLAB **ROBOTIKA, MOZGATÓSZERKEZET** / ROBOTICS, MOVEMENT FARKAS JÓZSEF, MARÓTI FERENC, BÁLINT GÁBOR - HIDROMATIC KFT **VILÁGÍTÁS, LÁMPATESTEK** / LIGHTING, LIGHT FITTINGS MES KFT. **ÜVEGGYÁRTÁS** / GLASSWORK RÁKOSY ÜVEG

Fények háza

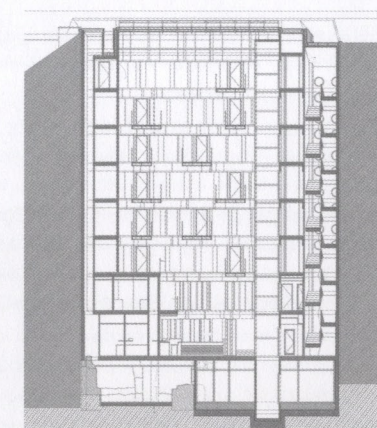
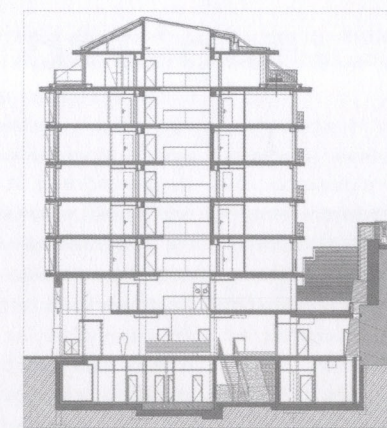
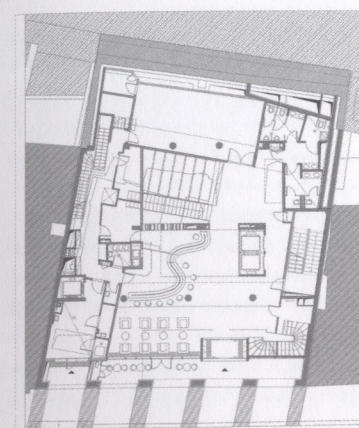
Lánchíd Hotel, Budapest

Szállodaépület nem kívánhat jobb körülményeket magának, mint a Lánchíd utca 19. Olyan ez, mint amikor valaki sztár családban születik: sok előnnyel indul az életben, de azután igen magas elvárásoknak kell megfelelnie. Valami hasonló a helyzet ennél a háznál is, és megfelelni látszik ennek a program is: ez lesz Magyarország első „Design Hotel”-ja.

A helyszín a Duna-part, éppen a Vár alatt, s ez előrejelzi, hogy jövőbeli képeslap-sztárral van dolgunk. Az építetők tudták, hogy biztosra kell menniük. Olyan épületre kellett megbízást adniuk, amely jövőre szerepéhez méltóan jellegzetes, hordozza mindazt az izgalmat, egyediséget, amit egyetlen fotó ki tud fejezni, s hovatovább méltó képviselője nemcsak Budapestnek, hanem a Design Hotel címnek is. Ennek tudatában a beruházók olyan építészeket hívtak meg zártkörű pályázatokra, akikről hitték, hogy elvárásaiknak maradéktalanul meg tudnak felelni. A neves szakmai zsűri ítélete pedig garancia volt arra, hogy mindazt a terhet, amelyet már születése előtt viselt az épület, lehetőségei szerint ki is aknázza.

A megbízást elnyerő építészpáros – Sugár Péter és ifj. Benczúr László – tudták, hogy különleges munkát vállalnak el, s tisztában voltak azzal is, hogy nem akármilyen lehetőség ez számukra. Ezen a 618 nm-es telken olyan csodát alkothatnak, amely felejthetlenné teheti a várost azoknak is, akik csak fotón látják. Ehhez igazodva szokatlan építészeti megoldást választottak: interaktív épületet alkottak, amely állandóan változó, közvetlen referenciája környezetének. Az építészeti koncepció nemcsak a közvetlen környezetet vette alapul az egyéni formajegyek felvázolásánál. A tervek alapján a ház Budapest eklektikus építészeti környezetének függőleges tagozódását, de egyben a modern építészeti környezet karakteres vízszintes tagozódását is megtartva, klasszikus architektúrával ágyazódik be a városzövetbe. A függőleges és vízszintes stílusjegyek kettős hatását a homlokzati üveg-lamella rendszer különböző irányba mozgathatásával érik el és ugyanez az üveghomlokzat a közvetlen környezet változásaira is reagál.

Interaktív épület, építészeti elem létrehozására már láthatunk kísérleteket, ezen törekvések egyik érdekes megvalósítása az Aether design csoport „Éteri indukcióház” makettje a Műcsarnokban 2004-ben, vagy a berlini távirányítható homlokzatú épület, amelynek programozható fényeit mobilhívásokkal lehetett változtatni. A mozgás, a mozgatható felületek kivitelezése azonban eleinte nem tűnt megvalósíthatónak: a megálmódott technikai megoldásokra az építészeknek nem sikerült partnert találniuk. Csúpan egyetlen német cég tudott az elképzelések egy igen leegyszerűsített változatára ajánlatot adni, de Sugár Péter vezető tervező nem akart megalkudni az eredeti tervhez



képezt. Az ő macacsságának köszönhető, hogy hosszas keresés után ráakadt a magyar Hidromatic Kft-re, amely meg tudta valósítani a kívánt megoldást. Az üvegfelületek kivitelezését sem bízták a tervezők és az építetők a véletlenre.

a szenzorokkal ellátott, mozgó homlok, amelynek elemei függőleges tengelyük körül forognak úgy, hogy közben lassan áramló folyó érzetét keltik, folyóét, melyben áttetsző tárgyak úsznak. A lamellák mozgását ugyanis



A formatervezési díjas Szövetség 39 tervezőcsoportot kérték fel a homlokzati és a belsőépítészeti üvegek egy részének megtervezésével, Baróthy Anna, Kelner Krisztián és Bozsó Melinda szakmai irányításával. A homlokzati fényrendszer és mozgatható művészeti koncepciójának kidolgozását Szakál Tamás médiaművész végezte a Next Lab csapatával.

A projekt során hamar kiderült, hogy a különböző területeken tevékenykedő alkotók igen hasonlóan gondolkodnak az épületről. Fontosnak tartják az interaktivitást, a környezetével kommunikáló ház gondolatát, melyben a fényeknek és a mozgásnak egyenrangú szerepe van. A homlokzatnak főszerepet szántak: az árnyékoló-védő funkción túl közvetlenül üzenetet is.

Az épület utcafronti részén az ablakok előtt a homlokzatot egy szintenként 30 elemből álló, 5 szinten végigfutó lamella sor fedi, amely az időjárás – fény – szél erő hatására mozgással és fényekkel reagál. E három adat előre beprogramozott értékei alapján éled fel



a Duna áramlási sebességéhez igazították, amely az épület fura, nehezen meghatározható környezeti szimmetriáját eredményezi.

Mint egy bűvészmutatvány, vagy egy jó színdarab: nem tudjuk, hogy mitől működik az összhatás. A lamella sor szélben lassú hullámzásba kezd, fényre csukódik, de veszély vagy tűz esetén szétnyílik. Egy-egy ablak előtt 6 üveglap mozog, egy-egy motor forgatja, illetve húzza el. A lamellákat a vendég önállóan is működtetheti: széthúzhatja, zárhatja; de az épület csendes erőszakkal óránként felülírja lakóinak beavatkozását és a külön mozgatott, az egész törvényeit követve, csatlakozik a többihez.

A rendszert számítógép irányítja, a program működés során változtatható, ha a gyakorlat nem igazolja az elképzeléseket. Hogy a szobában lakókat ne zavarja a mozgó üvegsor – az ablakokat sötétítőfüggönnyel látják el. A homlokzat szitanyomott lamellái nem sima felületek: apró pillangókat, halakat, színes lényeket fedezhetünk fel a felületen, amelyek már kis távolságból is egygyé olvadnak, és hullámfodrozódás hangulatát keltik a felületen (bővebben: <http://lanchid19.blogspot.com>).

Akárcsak a homlokzat esetében, a fények összhatása a belső terekben is meghatározó. A már említett hidak között szabadon áramolhat az üveg-tetősis felől érkező fény. Mivel a hidak is üvegből vannak, szűrik és visszaverik a fényt, amely a speciális kialakítású tetőről ismét visszaverődhet. A beeső és a visszavert fénynyalábok összjátéka valószerűtlen hatást ad, mintha egyszerre két ellentétes irányból sütne a nap. Ezt az elvet variálják az építésszek akkor is, amikor éjjel mesterséges fényeket vezetnek be a tetőről, amely nappali hangulatot lop az épületbe. Csak az utcafronti szobasor előtt van folyosó, a hátsó szobákat csak az üveghídról lehet megközelíteni, így az épület teljes magasságában egy belső homlokzati felület fut, tölgy furnér rétegelt lemezburkolattal.

A „Design Hotel” cím elnyeréséhez elengedhetetlen, hogy egyedi helyre, kortárs elemekkel reflektáló épület legyen. (A Design Hotel nem egy szállodalánc, nincs közös vezetés és közös tulajdonos, független szállodákból áll, a címre megadott kritériumok alapján lehet pályázni.) A cím elnyerésére a tervvel pályáztak az építetők: Valkó Csaba és Rozsos Edit, majd alkotó partnerekként vettek részt az



A pinceszint felett hét további szint helyezkedik el: egy közösségi, és a tetőtérrel együtt hat lakószint. A helyszínen a második világháború végéig palotasor állt, amit korábban lebontottak, utolsó épületként egy istálló maradt itt az építkezések kezdetéig. A lábazati műkő az istálló anyagát idézi. Az eredeti terv meg akarta tartani az istállóépület anyagát (tardosi vörös mészkő), de az újrahaznosítás drágának bizonyult, ezért választották végül a műkövet. Felülete az üveg lamella sorhoz hasonlóan apró mintával nyomott.

Az épület belső burkolati elemei szintén a természetes anyagok ipari feldolgozással megvalósított, reprodukált változatai. A reprodukció már-már költői: az egyes szintek első és hátsó frontját üveghidak kötik össze, melyek anyaga, mint a lamelláké, szitanyomott üveg. Ezek a szoros értelmében magukon viselik az építetők keze nyomát, ugyanis a szitázott minták motívumként az ő ujjlenyomataik óriás változatát alkalmazzák. A belső tér egyedi kialakításához a véletlen is hozzájárult. Az alapok munkálatai során az építők egy Zsigmond-korabeli vízkimelő-torony maradványaira bukkantak. A romokat a pincszinti kiállítóterbe foglalták, megőrizve a régészeti emlékeket.

épület létrehozásában, a tervezéstől a lakberendezésig. Megkülönbözteti majd a szállodát a hasonló hotelektől, hogy wellness funkció nincs benne, de a 21. század elvárásainak megfelelően akadálymentes szobák vannak az épületben.

A szobaenterióöröket a minimál stílus jellemzi, melynek alapja monolit, előre épített bútorzat. A tető-apartmanok fürdőszobáit üvegfal választja el a lakótértől. A fürdőszobákban színes mozaik van, amely fokozza a legtöbb helyen használt magas fényű monokróm felületek hatását. A színhasználat is gondos tervezés eredménye: a felületeket narancs, grafitzürke, barna, sárga, valamint a rétegelt lemez ajtók tölgy színei jellemzik. A szobákban is folytatódik a folyosók és közösségi terek szín- és anyaghasználata, de egy-egy bútordarab erős koloritjával elüt a környezettől. A beépített lámpatestek nappal szinte láthatatlanok.

Első pillantásra úgy tűnik, hogy ennek a szállodának a kincse a Dunára nyíló kilátásában rejlik. De a hátsó traktusban lévő szobákból is pazar kilátás nyílik a Várra és a Várhegy zöldjére. Az Öntőház utca felé az étterem rejtett kertre nyílik, mely a Várdomb alatt húzódó kertekhez kapcsolódik.