

ÉPÍTÉSZEK / ARCHITECTS **Turányi Gábor; Váncza László, Szécsi Zoltán**SZÖVEG / TEXT **Kissfazekas Kornélia**FOTÓ / PHOTOS **Bujnovszky Tamás**

I. **GENERÁL TERVEZŐ** / GENERAL DESIGN T2.A ÉPÍTÉSZ IRODA KFT. **VEZETŐ TERVEZŐ** / LEADING ARCHITECT TURÁNYI GÁBOR **ÉPÍTÉSZ TERVEZŐK** / ARCHITECTS MÓROCZ TAMÁS, TURÁNYI BENCE **ÉPÍTÉSZ MUNKATÁRSAK** / FELLOW ARCHITECTS BENSON MARCELL, FÖLDES LÁSZLÓ, GÖNCZI ORSOLYA, ZSEMBER ISTVÁN **KÖRNYEZETRENDEZÉS** / ENVIRONMENT STEFFLER ISTVÁN, SZLOSZJÁR GYÖRGY, VASTAGH GABRIELLA - GARTEN STÚDIÓ KFT. **TARTÓSZERKEZETEK** / FRAMES V. NAGY ZOLTÁN - LMI KFT. **ÉPÜLETGÉPÉSZET** / PLUMBING & HVAC BRAUN ATTILA - PIPELINE KFT. **ELEKTROMOSSÁG** / ELECTRICAL PLANNING HEGEDŰS JÓZSEF - LÁMPÁSZ & DEKORÁSZ BT. **GENERÁLKIVITELEZŐ** / MAIN CONTRACTOR MÁTAY LÁSZLÓNÉ, SZABÓ CSILLA, NIEDERLANDER PÁL - BUDAHOLD KFT. **ÉPÍTETŐ** / CLIENT ÖBÖL XI. KFT

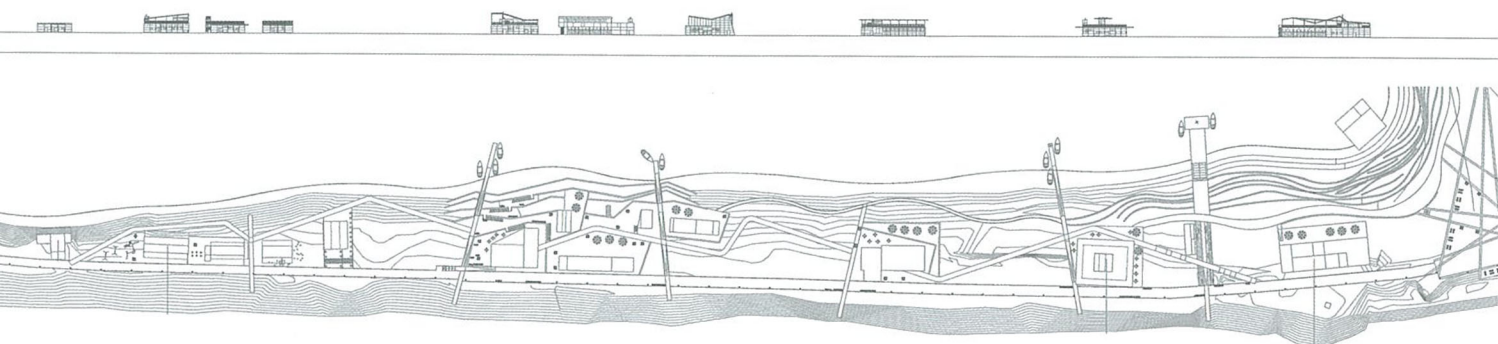
**VIZIRENDŐRSÉG ÉS VIZIBUSZ-MEGÁLLÓ**

II. **GENERÁLTERVEZŐ** / GENERAL DESIGN VÁNCZA MŰVEK ÉPÍTÉSZETI MŰTEREM **ÉPÍTÉSZ TERVEZŐK** / ARCHITECTS VÁNCZA LÁSZLÓ - VÁNCZA MŰVEK, SZÉCSI ZOLTÁN - ESP' 63-67 ÉPÍTÉSZIRODA **ÉPÍTÉSZ MUNKATÁRS** / FELLOW ARCHITECT TÚNDIK FERENC **TARTÓSZERKEZET** / FRAME PUSKÁS BALÁZS ÉS MADARAS BOTOND - TERRAPLAN '97 MÉRNÖKIRODA KFT **ÉPÜLETGÉPÉSZET** / PLUMBING & HVAC BUKOVICS JÁNOS - B-TERV 2000

# Újraértelmezve

Kopaszi-gát / Vízparti park, városi használatra





Budapest a Duna királynője – így szól a közhely, s kétségtelen, hogy a várostudatunkban a főváros automatikusan összekapcsolódik a folyó jelenlétével. A budapestiek egy részét azonban sajátos, kicsit ambivalens viszony is fűzi a Dunához: egyrészt ott a Széchenyi megalkotta, jól szabott vízpart, amire büszkék vagyunk – nagyvonalú, elegáns, a városi imázsunk lényege, a kirakatunk –, de hiába a lépcsősorok, a korzó, a birtokba vételére irányuló tudatosan szervezett városi akciók, lássuk be: nem igazán a miénk.

Másrészt vannak a mi titkos városi menedékhelyeink, a Római-part, a Hajógyári-sziget, a Népsziget vagy a Lágymányosi-öböl környéke - gyerekkori emlékeink nosztalgikus színhelyei hajdan volt csónakházak, strandok, sportegyesületi telephelyek, vállalati üdülők, gyerekintézmények, melye-

ket az elmúlt évtizedek magyar családjai – a mieink – nyáron vagy hétvégenként oly kedvtelve látogattak.

Ma az épülettörzök, kerítésdarabok és széthajigált tárgyak között bóklászva még mindig átérezzük a hely melankóliáját, szépségét: a tágasságot, a folyónak nagyvárosban oly ritka „tapintható” közelségét.

E helyek - melyek határain még a közelmúltig is fennakadt a város sokkoló ritmusa, területfaló mohósága - azt kínálták, amitől a városi ember érzékei elszoktak: a természeti táj erőinek, a szélnek, víznek testközelségét, a távlatokat, a rálátások és kilátások lehetőségét.

A Lágymányosi öböl környékét hajdan az 1838-as árvíz után kezdték átalakítani árvízvédelmi céllal, kiharítva a tölcérszerűen kiszélesedő Dunából a Lágymányosi tó öblét. 1870-ben megépült az ún. „Kopaszi párhuzammű”, majd az északi vonala menti feltöltések révén fokozatosan jött létre a mai állapot, a gáton létrehozva a városi vízparti életterek vadromantikáját, fogalomná és kultikussá vált evezős klubok, vendéglátóhelyek sorát, melyek virágzása a közelmúltban véget ért: a terület bekerült egy nagy volumenű fejlesztés programjába.

A ma körbezárt építési terület Kopaszi-gáti részén, egy közel 40 hektáros beépítés első ütemében 15 új épület készült el. A fejlesztők tájékoztatása szerint az „A” ütem közvetlenül az öböl melletti 20 hektárnyi területet foglalja

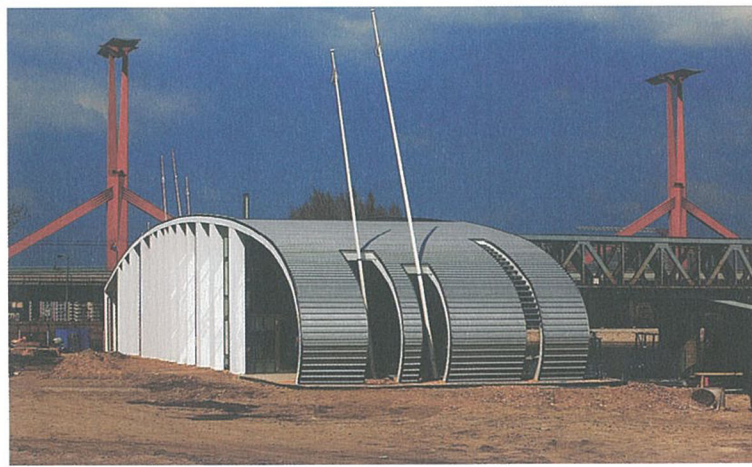


A 7. ÉS 8. OLDALON A T2A ÉPÍTÉSZIRODA ÁLTAL TERVEZETT PAVILONOK FOTÓI LÁTHATÓK

magába, a tervek programja szerint „fedett vízi parkkal és él-ményparkkal, wellness és spa szállodával, multifunkcionális jégcsarnokkal. Az öbölben plázs, sportpályák, vízi színpad, állóhajók, éttermek, jacht kikötő és a két partot összekötő gyalogos híd teszi majd elevenné az életet... , a gáton éttermek, klubok, kulturális, művészeti célú épületek épülnek.”

A gát egy tökéletes (fél)szigetként, szinte megközelíthetetlenül idegenül el a környezetétől. Az amúgy is csak egyetlen érkezési pontról megközelíthető, hosszan elnyúló keskeny terület ma csak a kiváltságosok számára bejárható idilli oázis. Minden adva van, ami ezt hivatott sugallni: ősfák, selymes gyepek, kacsák, kulturált sétautak, nemes anyagú burkolatok – a kiváltságtottság érzését, a hely szinte steril

A 15 épület közül a VM Művek hajókikötő- és vízi-rendészeti épülete egyedi, önálló építészeti elem. A kettős hídfőnek a területre ránehezedő árnyékába új épületet elhelyezni hátrányos környezeti adottság, különösen, ha az épület tömegével nem képes ellensúlyozni a hídfők nyomasztó méretét. Egy kikötő funkció- és méretbeni kötöttségei pedig nyilván nem adják meg ezt a lehetőséget. Az épület hosszú, elnyújtott formájával, mint fogadó elem értelemszerűen fordul a víz felé, „szébbik arcát” mutatva a Dunának és az onnan érkezőknek, s talán északról, a Lágymányosi híd felőli, vagyis a helyszínt a „szárazon” megközelítők számára is ezt a kedvező feltárást nyújtja majd – bár a jelenlegi

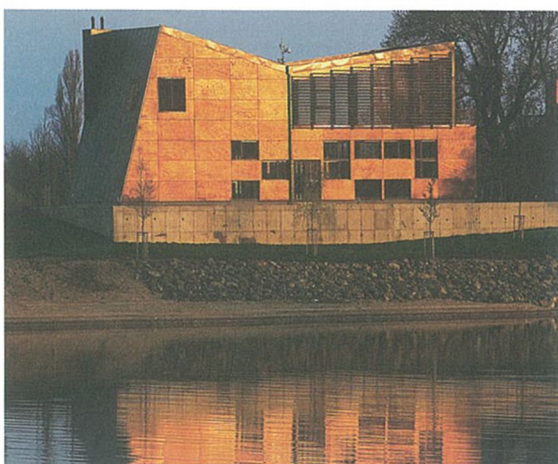


virtuális képi világi hatását csak erősíti a megnyitás előtti állapottal együtt járó néptelenség. Talán csak a keskeny gátat minden oldalról a háttérből kíséző iparvárosi brutál-reál megszokott látványa rontja az összképet: az öböl túloldalán a Budapest Erőmű kéményei, a Duna-ág fele pedig a délpesti és csepeli iparzóna, amely kitakarhatatlanul emlékeztet rá, hol is járunk. Innen nézve az Infopark épület-sziluettjei is keménynek, erőszakosnak tűnnek homogén magasságú, tömbszerű tömegeikkel. A Lágymányosi és a Déli összekötő vasúti híd pedig – utóbbi alá szinte becsusszan az „álmopark” – megtestesült, tárgyasult mérnöki szimbólumai mindannak, ami a legkevésbé szerethető a városban. Ezért a környezetével oly ellentmondásban álló kis zárványterületen először kicsit gyanakodva állunk: mit keres ez itt? Aztán engedelmesen megadjuk magunkat, és csendben örvendezünk. Miért is ne hagynánk, hogy elandalítsanak? Hiszen kétség kívül jó itt lenni és ehhez valamennyi kelléket – funkcióban, anyagban, igényességben – felsorakoztattak. E kelléktár központi elemei az új épületek is, megnyugtatóan mértéktartó méreteikkel, s azzal a léptékkel és tudatos arculattal, amelyet a korábban nosztalgiával emlegetett hazai vízpartokhoz kötődő építészeti világnál megszokhattunk.

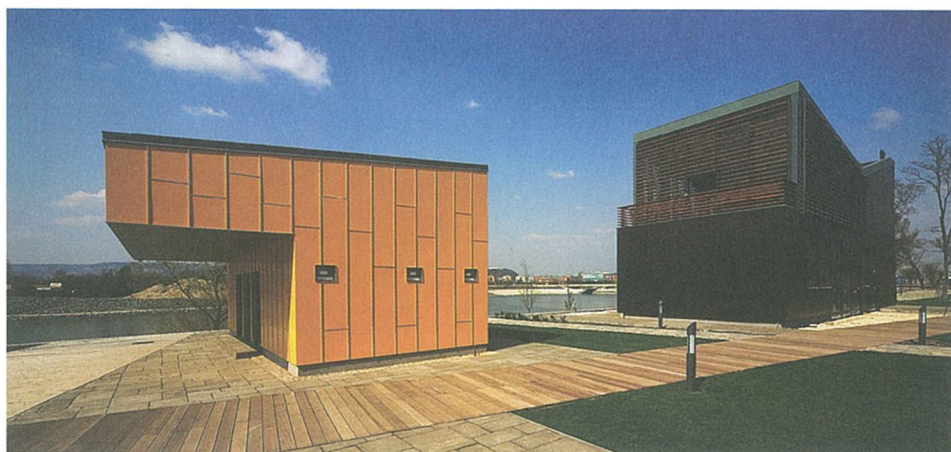
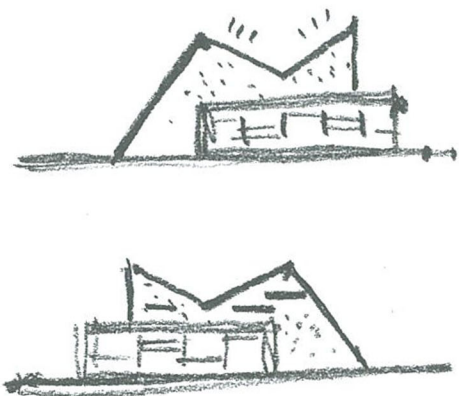
tömör kerítések miatt ez még nehezen megállapítható. Szép arányúak és ívűek e hosszanti homlokzatai, mögöttük, az épületben mozogva a sétahajók belső közlekedő rendszerében elsajátított otthonossággal tájékozódhatunk, a két végpontján kialakított levegős, igazi hajótalon-állás-érzetet adó fedett terasz pedig az ipari környezet és látvány ellenére is a teljes parkterület



A 9. OLDALON A VM MŰVEK ÉPÍTÉSZETI MŰTEREM ÁLTAL TERVEZETT KIKÖTŐ ÉS VÍZIRENDÉSZET ÉPÜLETE LÁTHATÓ.



távlatokhoz szokott szemünknek, azonban az új épületek szempontjából a szemközti erőmű képe – bár kétségtelenül szép ipari épületeket mutat – nem a legelőnyösebb feltárási irányt kínálja. A T2a Építészroda Kft. által jegyzett épületek leginkább együtt, csoportos együtt-létükben értelmezhetők. Összetartozásuk nyilvánvaló, üzenetük, szándékuk így keresendő. Bizonyos közös ismérvek kötik össze őket, olyan egyezményes keretfeltételek, melyeken belül mozogva erősebbnek tűnik e kollektív szempontrendszer iránti elkötelezettség, mint az egyedi megformálására való törekvés. S bár e házak között nyilvánvalóan vannak kiemelkedően invenciózusak, kevésbé vagy jobban szerethetőek, megfogalmazásukat tekintve igényesebbek, nincsenek igazán szélsőséges eltérések, leginkább apró mozdulatok, anyag- és formai játékok különböztetik meg őket. Az épületek tuda-



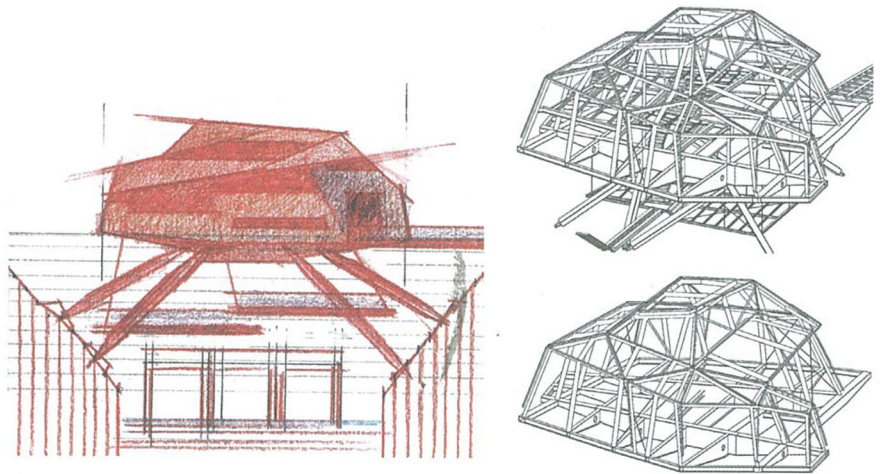
egyik legkellemesebb része. Kár, hogy a gáton végigfutó sétányon beérkezve, a ház fémlémez fedéses keskeny, barátságtalan oldalának látványa fogad, amely a hidak tövében félszegen meghúzza, szinte megadja magát.

A gáton további 14, majdani szórakozó- és vendéglátóhely pavilonépületei sorolnak. A pavilonok következetesen az öböl fele fordulnak, keleti oldalukon nyílegyenes sétányt kísérek. A hosszú, keskeny gáton végigfutó végeláthatatlan sétány ugyancsak üdítő korlátozott városi

tosan belső térformálásra nem törekedő kialakítása, bizonyos építőelemek (pergolák, teraszok, árnyékolók) ismétlődése és variálása, a könnyűszerkezetes, szerelt technológia, a hangsúlyosan karakteres anyaghasználat, mind-mind a fent említett egyezményes eszközrendszer elemei, melyek az összetartozást demonstrálják.

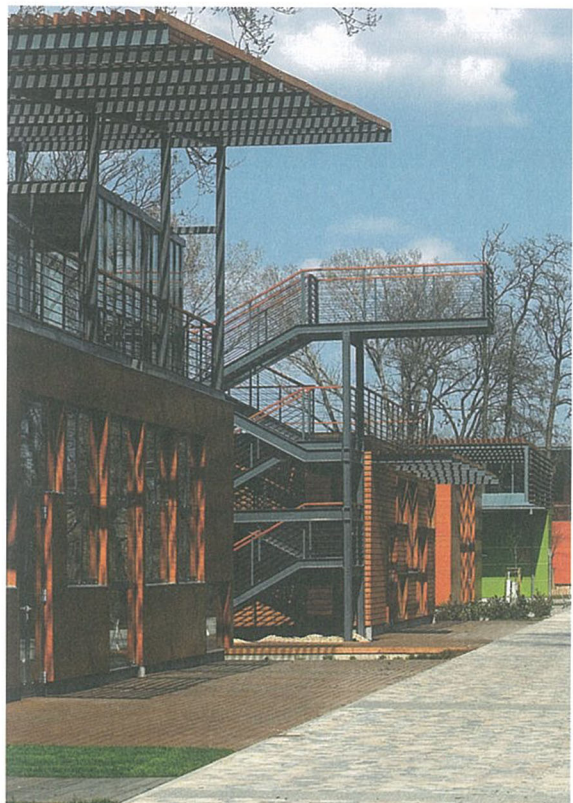
A sétányon végighaladva egyre sűrűbben sorakoznak a pavilonok, elvesztve egyik legfőbb varázsukat, azt a laza levegőséget, amely az épületeket és használóikat is élettérhez juttatja. Az épületek itteni közelsége nem





ad kellő időt és teret, hogy rákészüljünk és élvezhessük ugyanannak a felvetésnek egy-egy újabb formai választát – így a sétaút végére érve kicsit bele is fáradunk az egyes elemek, eszközök „variációk-egy-témára” ismétlődésébe. Ugyanakkor tudjuk, hogy nem a jelenlegi, sterilen üres állapotukban, és szinte kiállítási tárgyként megmértve tán éppen ez a tipizálás, bizonyos sztereotip elemeknek ez a fajta ismétlődése lehet majd az igazi használat, a birtokbavétel során a házak egyik fontos erénye – hiszen a tájékozódás, a hozott/hivatkozott előképek otthonos biztonságát adja.

A számomra jólesően funkcionalista épületegyüttes és környezete jelenlegi állapotában leginkább a mértéktartásával és igényességével kelt figyelmet – nyilvánvalóan a terület hosszútávon követhető működése, jövőbeni használata, városi be- és elfogadottsága, a ma



A 10-13. OLDALON A T2A ÉPÍTÉSIRODA ÁLTAL TERVEZETT PAVILONOK FOTÓI, TERVEI, VÁZLATAI LÁTHATÓK

„A burkolás elve az építőművészetben című művében Gottfried Semper azt mondja, hogy a Wand (fal) szó a Gewand (öltözék) szóval közös gyökerű. Továbbá azt fejtegeti, hogy a burkolás, öltöztetés, sövény, szegély szavak és sok műszaki kifejezés kétségtelen utalás az építészet elemeinek textil-eredetére. Peter Behrens Művészet és technika című előadásában sürgeti, hogy „ismertté váljon és megvalósuljon a korszerű formaképzés, hogy olyan mérnökök és építőművészek jussanak munkához, akik kellő formáló erővel és biztos stílusérzékkel rendelkeznek.”

Semper a burkolás elvében mélyedt el, Behrens pedig a formálás és mérnöki alakítás együttes fontosságát húzta alá. Mindketten meghaladták az akadémikus műtörténeti felfogást, amely a stílusfejlődés kérdéseit kutatta. Ehelyett az építészet anyagi alapjaival foglalkoztak. Mélységesen egyetértethetünk velük – mert az építészet nem csak látvány kérdése. Az építész nem választhat ki felelőtlenül egyet-egyét az építészet alkotórészei közül. Nem emelheti ki önmagában a látványt, a konstrukciót, vagy a karaktert. Felelőssége abban áll, hogy keresnie kell a formák, szerkezetek és burkolatok összefüggéseit és belső törvényszerűségeit. Peter Zumthor 1991-ben a szlovéniai Piranban előadást tartott A szépség kemény héja címmel: „Engem az építőanyagok – kő, szövet, acél, bőr – valósága és a szerkezetek valósága érdekel, amelyeket alkalmazok, hogy létrehozam az épületet, amelynek sajátosságaiba képzelettelmel bepróbálok hatolni, értelemre és érzéki élményre törekedve.” Engem is a kő, acél, üveg, réz valósága érdekel. Én is úgy gondolom, hogy az építészet valósága a teste. Arra nincsenek szabályok, hogy aztán ez a test milyen alakot ölt. Könnyed lesz-e vagy súlyos, szögletes-e vagy görbe, kemény-e vagy lágy, szoborszerű-e vagy mérnöki? A „valóságos épület” ideájának megközelítését inkább metódusnak és építési kötelességnek tartom, semmiképp sem szabályok fölállításának. Minden egyes helyszín, méret, feszítáv, funkció más-más összefüggések vizsgálata ösztönöz, új metódus alkalmazását követeli. Valóságos épület csakis úgy születhet, ha az építész tisztázza a ház testének és bőrének, más szavakkal szerkezetének és héjának viszonyát. (...)

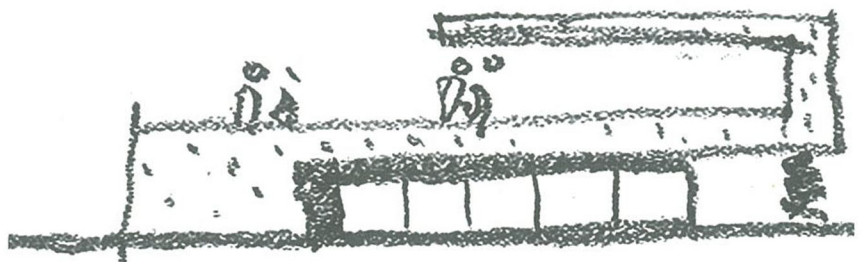
Helyszín: Összedől vagy éppen összedőlni készülő vállalati üdülők és „szórakozóhelyek” (Fótaxi üdülő, „Aranyhal vendéglő”) helyére terveztünk építményeket. A spontán kialakult eredeti beépítés a pavilon-jelleg felé tolt bennünket. A könnyed, szezonális, majd-hogynem ideiglenes építészet felé indultunk el. Ismerős volt ez a világ, például a 60-as évek balatoni építkezéseiből. Ugyanakkor ismeretlen is, mert azóta a pavilonépítésnek Magyarországon nincs normális gyakorlata. Azt találtuk ki, hogy egy csontvázat (szerelt acélszerkezetet) különböző ruhákkal öltöztetünk föl, zakóit, kardigánt, öltönyt, anorákot, bikinit és színes inget adunk a meztelen csontvázra. Meg álarcot és jelmezt. Vagy bőrt húzunk rá. Vagyis: könnyű burkolatot szerelünk az acélvázra, vékony héjat borítunk az építészeti térre. Mivel kísérletről van szó, kérdések sora merül föl. Például az, hogy mennyiben valóságos ez az építészet? Vagy mennyiben más, például díszlet-, sőt divattervezés?

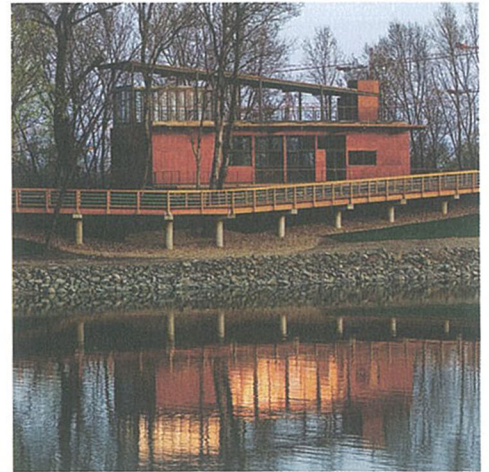
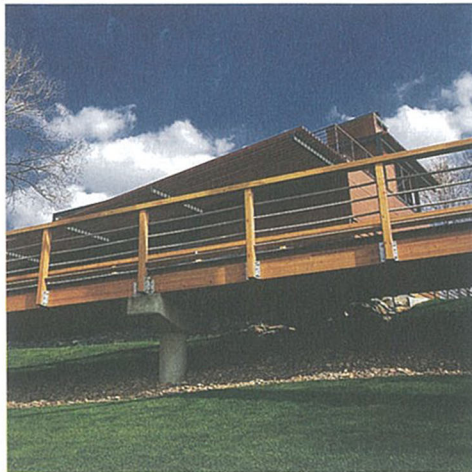
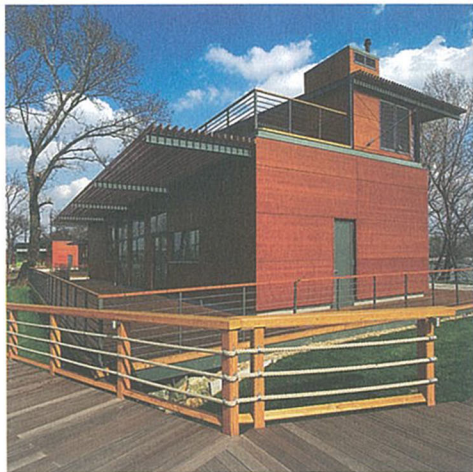
A kérdések egy részére van válasz: azt tudtuk, hogy pavilonjaink kialakítása közben az állandóan változó, szezonális működésre kell gondolnunk. Azt is tudtuk, hogy flexibilis építészeti tereknek kell befoglaló burkot terveznünk. A kérdések más részére nincs válasz.

Nem is lehet, mert épületcsoportunk dilemmákkal teli útkeresés. Az építészeti konvenciókat főlrúgva, hasonló funkciókat különböző homlokzatokkal láttunk el.

Tizenhat épületet terveztünk egyhuzamban. Szokatlan metódus szerint, nagy szabadságokkal dolgoztunk, és játszottunk. Az eddigiekben olyan héjakról volt szó, amelyeket sík lapokként építettünk, szereltünk vagy éppen lógattunk épületeink homlokzatai elé. Most olyan építmények következnek, amelyek térbeli képződmények. Szerkesztésmódjuk inkább a sátozszerkezetek szabásmintájára hasonlít. Héjazatuk éppúgy homlokzatburkolás is, mint tetőfedés.”

(részletek Turányi Gábornak a 2007. március 10-i építészkongresszuson tartott előadásából)





még hiányzó élet hivatott arra, hogy igazolja a beépítési és építészeti koncepciót, a tervezők által vállalt/deklarált szempontrendszer hitelességét.

Ha az történik – aminek az esélye, reménye benne lakozik – új, különleges tartalommal gazdagodhat a város: a Dunával ily módon szinte sehol másutt át nem élhető, közvetlen kontaktus lehetőségével, de nem mér-

női műként (l.: rakpartok és korzó), és nem is elhagyott ósvadonként (l.: Népsziget), hanem a kettő közti átmeneti minőség formájában. Olyan viszonyban, melynek legfőbb értékét a közösségi használatú közvetlen gondozott vízparti közpark és a közös tudatunkban előképként élő, újraélesztett, a hely karakteréhez illeszkedő, beépítési és építészeti karakter jelentik.

