



Kísérlet, mint architektúra

Néhány szempont a Lánchíd 19 Design Hotel új épületének kapcsán, avagy megy-é előbbre építészetünk?

Szabó Levente

Egyre erősödő érzésem, hogy a honi építészetünknek identitást adni képes progresszió az experimentálisban keresendő. Az önmagára figyelő és önkényesen, leginkább formai és anyaghasználati (azaz primer) szempontok szerint definiált regionalista vagy éppen a külhoni folyóirat-építészetre reagáló magatartásokkal szemben a kísérletező építészet tűnik ma a valódi szellemi innovációnak, és egyszerűsmind külföldön is reprezentálható iránynak, de főképp közép és hosszú távon izgalmas fejleményekkel kecsegtető tendenciának Magyarországon. A folyamat hosszú távú, a sikerek nem feltétlenül látványosak, de a szép részeredményeket észre kell vennünk.

A fentiek igazolására érdemes megvizsgálunk a Sugár Péter és Benczúr László által tervezett Lánchíd 19 Designhotel új épületét.¹ Házunk a budai felső rakpart frekvenciált szakaszán épült, nem messze a Clark Ádám tértől, abban a jobbra eklektikus sorban, mely előtt hajdanán Duna-parti paloták sorakoztak. Nem túl karakteres, de önmagában megnyugtató térfalat mutató házak zárt sorának foghíját tölti ki az új épület (helyén az említett egyik palo ta 19. században épült istállóépülete állt). A professzionális illeszkedés egy ilyen pozícióban mestéri, de nem különleges feladatnak tűnik, ám sem a tervezői szándék, sem a megbízói igény nem ez irányba vitte a folyamatot. A tulajdonos igénye nem egy közönséges négycsillagos szálloda volt csupán, hanem egy ún. „designhotel”, melyből mindössze 140 van világszerte, és amely titulusért egy berlini bizottság előtt kellett igazolni, hogy az épület egésze, a legapróbb részletmegoldásokig egyedi, kortárs dizájntörekvések szerint készült. (A társaság honlapján találunk szép, izgalmas építészeti példákat a világ különféle tájairól.²)

Az efféle megrendelői igény ab ovo kivételes, szép lehetőségek elé állította az építészeket, afféle laboratóriumi körülményeket teremtett a kísérletezéshez.

Két ház

A tervezők valójában két házat terveztek.

A historizáló és két háború közötti szomszéd építészeti világra kemény, súlyos, kimért épülettel válaszoltak. A fegyvelmezett raszterű nagy falnyílások, a műkö panelek szigorú hálójá, az osztopárkányok (noha túlon túl erőteljes) vertikuma, a finoman térben is megmozgatott ablakmezők, az árkad fészes aránya kiérlelt megoldásról tanúskodnak. Ha pillanatra elfeledkezünk a színes üveglamellákról, ez a mögöttes homlokzat és a tömeg, mint egyfajta „csontváz”, önmagában is kiegyensúlyozott, megbízható építészeti hoz. Par excellence teszi ezt az Öntőház utcai – hátsó (a Várból nézve fő-) – homlokzat: fegyvelmezett, hűvös és perfekt, de egyszerűsmind tiszteltudó arcot mutat, akárha egyszerre épült volna a szomszédos, két háború közötti lakóépülettel. Az épület metszete szépen és rafináltan veszi föl a telek komplikált adottságait: az Öntőház utca felé támfalat épít (elrejtve benne az amúgy a tetőt terhelő gépészetet), intim hátsó-belső udvart alkot a támfal tövében, a pincében fellelt Zsigmond-korabeli falakat pedig ügyesen hozza helyzetbe és mutatja be, elkerülve az edeskes megoldások csapdáját.

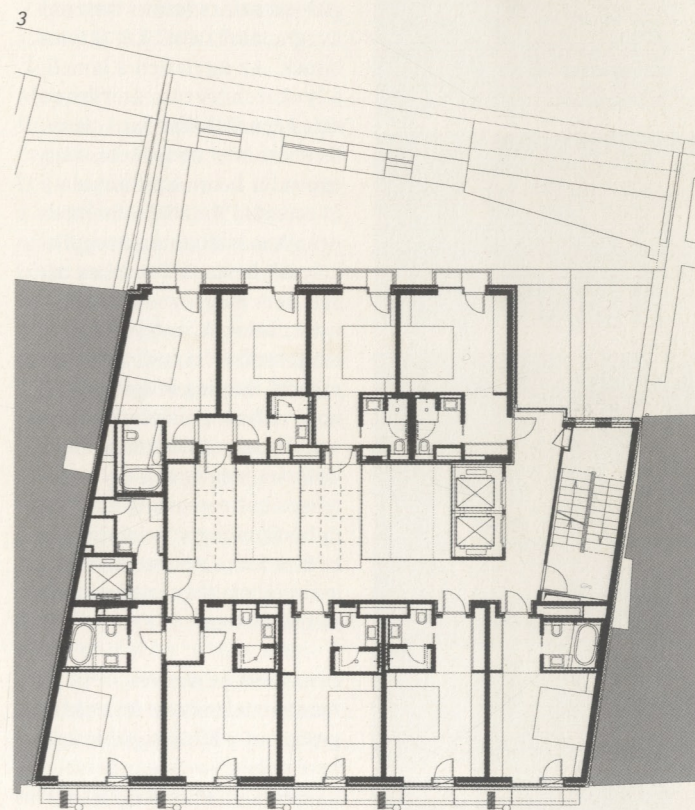
Míg a hátsó homlokzattal szemben az illeszkedés kérdése magától értetődőnek tűnik, a Duna-parti homlokzat esetében a tervezői és kritikusai ambíció is jogosan megy messzebbre, itt az illeszkedés a házhoz, a tágabb rakparti térfalhoz képest vagy a Duna-partiság ethoszához kapcsolódóan más-más szintjeit jelent(het)ik e fogalomnak. A nehéz, súlyos homlokzat elé sajátos önálló homlokzat került. A következőkben több szó fog esni erről, hiszen a mögöttes ház a szem

és a kritikusai vélemény elől is, másodlagos réteggként vonul a háttérbe. Ez részben öröndetes, hiszen például a szintenkénti vastkos osztopárkányok is átértékelődnek, a közjük befeszülő üveghomlokzat rasztereként kapnak új jelentést.

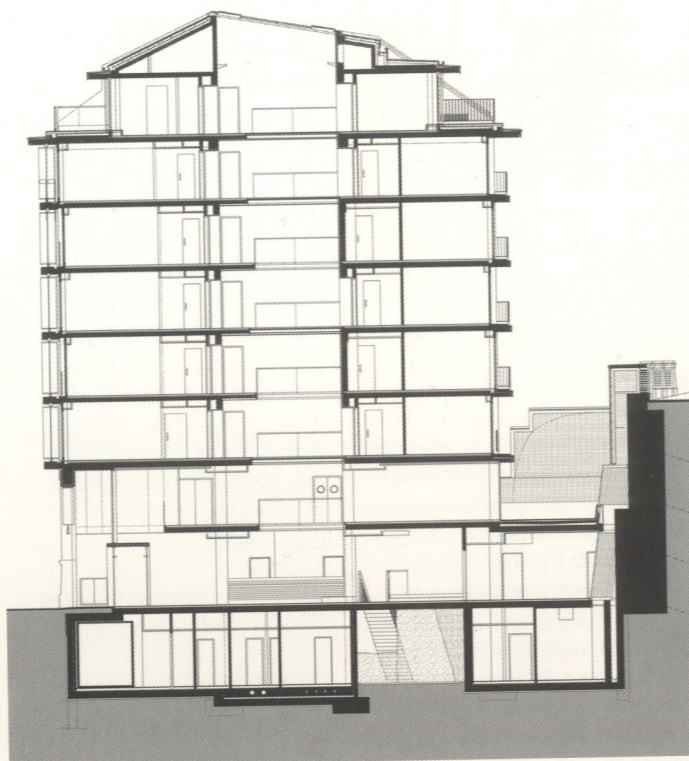
Transzparens kéreg, fényreklám, absztrakt belsőépítészeti elem (szalagfüggöny) felnagyított kültéri alkalmazása, homlokzat-skin, fénykinetikus szobor-festmény került itt a konzervatív módon formált homlokzat elé. E kéreg a mögöttes háztól teljesen független, még akkor is, ha az alapvetően számítógépes program által vezérelt kinetikus fényjáték a fent tárgyalt párkányok közé feszül, illetve ha az egyes szobák lakói beleavatkozhatnak a programba (megállíthatják, elhúzzhatják a „függönyt”, amikor kedvük tartja). Jobban teszünk, ha e homlokzati kéreg elemzését a háztól függetlenül végezzük, különben rendre bizonytalan kérdésekbe ütközünk; az üveglamellák és a mögöttes homlokzat viszonya ugyanis hordoz némi feszültséget. A szalagfüggöny elven működő színes, több rétegben és léptékben szitázott lamellákat alapvetően a tetőn elhelyezett meteorológiai állomás vezérli, sajátosan változó hullámmozgással és megvilágítással. E fénykinetikus játék egyfelől a ház identitásképző önreklámja (vö. designhotel), másfelől az építészet és képzőművészet határán álló önálló objektum. Elég a 20. század kinetikus és fénykinetikus alkotásaira³ gondolnunk, hogy egyértelműnek tűnjék e műalkotás kulturális beágyazottsága. De az éjszaka mozgó-világító felületről Berkes Dóraék⁴ épületekre vetített mozgó festményeire (raypainting) is aszociálhatunk. Ha az építészettel felől közelítjük, előttünk van példának okáért Zumthor bregenzi múzeuma (itt azonban a lamelláknak architektónikus, fix elemekből építkező alkalmazását látjuk), Herzog & de Meuron számos szitázott-min-tázott homlokzati felülete (ám



1. A Duna-parti ház éjszaka: városidentitás fent és lent
2. A Vár felőli homlokzat, szervesülés a házszorba
3. Általános emelet: szobasorok az épületmagas átriummal és az átkötőhidakkal



1. Az osztópárkányok közé befeszülő kinetikus hártya: két világ találkozása
2. Keresztmetszet
3. Részlet az üveglamellák és az osztópárkányok találkozásáról
4. Az átriumtér nagyvonalú világa az üveghidakkal



2
tő – vonzódik az afféle, a történeti építészetből eredeztethető architektúra iránt, ahol a felület ornamentikája (legyen szó bár a beépítés kontextusáról, a homlokzati osztásról vagy épp a burkolatok felületéről) léptékfüggetlenül homogenizálódik. Ezt a megközelítést Gottfried Semper elmélete teoretikusan is „legitimálja”, aki szerint a szövetekből, textíliákból, azok összevárosításából készített oszlop-épület (sátor) felületi jelentése öröklődött át az építészetbe is, vagy inkább Hannes Böhringer fogalmaz: „a tektonikus művészetek kezdeményei ténylegesen és etimológiailag is (tego-texo) a textíliákban találhatók. Az ornamentals eredetét Semper a varrásban látta. A varrás az anyag, a szövedék és anyagok, a textusok végsőségének, töredékességének beismerése. Egymással össze kell kötni és egyben kell tartani őket.”⁷⁵ Az építészetnek ez az eredetmítosza termékeny talajnak bizonyul, ha a kortárs tendenciákat tekintjük. Sugár, aki DLA-értékelésében úgy fogalmaz, hogy „nem lehetek meg saját építészeti mitológia nélkül”, vágyódik a történeti építészet részletfinomsága és részletmunkáltsága iránt és egyszerre találta meg ehhez a teoretikus hátteret. A posztmodern utáni korokban az ornamentals, a díszítés önmagáért-valsága még tektonikus alkalmazásban is kétes megítélés alá esett/esik.

a felületek itt egységes bőrként feszülnek a házra), Nouvel Arab Intézete (itt a mozgó kéreg – ugyan nem lamella – maga a homlokzat, amely esetben a vezérlés nem esztétikai, hanem funkcionális, hiszen az árnyékolást segíti) vagy Nagy Tamás Hungarocontrol irodaháza (utóbbi szitázott üveglamellái hasonlóan önálló, ha tettszik afunkcionális másodlagos, de fix kérget képeznek a homlokzat előtt, mint tárgyi épületeink esetében). Az effajta sokrétű asszociációs beágyazottság jól tesz a háznak, mind a befogadást, mind az értelmezést tekintve. Számomra az azonban kérdés, hogy a kétarcúság, a homlokzati kettős viselkedése nem gyengíti-e a ház egyik vagy másik alapvetését? A lamellák nem valószerűtlenítik-e el a mögöttes lyukarchitektúrát, illetve az axiális szerkesztésű, párkányos, magastető – hagyományos – épületréteg nem gyengíti-e a színes (széles vásznú) üveghomlokzatos? Két (ki)utat látnék. Az egyikben a lamellák a lyukarchitektúra szerves részét képezik (akár funkcionálisan is, mint árnyékoló, vagy épp mint homlokzatsurkolat), és annak alárendelve működnek. A másikban az üvegpikkelyek „bevonják” a teljes házat, nem megengedve párkányok, ablakok, hagyományos magastető és társaik „földhözragadt” dominanciáját. Mint-hogy a fenti gondolat kísérlet vegytisztáztatkat könnyen kinnál, megjegyzem, hogy a házunk által demonstrált, egyfajta határmezsgyén való gondolkodást (mint geszteredményt) jelen esetben akár izgalmasabbnak is tartom

Ornamentals és nevelés

Ami miatt ennyire feszegetni próbálom a felületi játékok koherenciáját, az Sugár Péter „ornamentals telítettségéről” szóló elmélete. Sugár – és ez korábbi munkáiban is megfigyelhe-

A honi 90-es évekbeli téglapítészet ügyesen valósította meg a „textúrában” egyszerre jelen lévő díszítetlenséget és ornamentikát is (alkotónként más-más érzülettel és intenzitással). A minta, a pattern felületi alkalmazása pedig lassan begyűrűzik a kortárs tendenciákból. E folyamatok tárgyalt épületeinkben izgalmasan találkoznak, demonstrálva e hatások irányvektorainak szét- és összetartását. Például a főhomlokzati lábazati műköveire homokfűjt lepke-minta-textúra (ez a terv szerint a házat burkoló többi műkö-elemen megjelent volna) önmagában is izgalmas kortárs gesztus. Úgy is fogalmazhatnánk, hogy egyedül ez az építészeti eszköz is „eltartotta” volna az épületet, absztrakciójának foka és léptéke összhangban van a finombeton burkolatú ház egyéb részleteivel és formálásával. A minta rokona az üveglamellákra szitázottaknak (itt több léptékben kirajzoló, egymásra szitázott minták alkotnak izgalmas összhatást és térben-időben változó látványt), ennek a rokonságnak a bővebb kifejtése a házon elhomályosította volna a két építészeti magatartás láttán felmerülő dilemmákat. Az építészek maguk próbáltak narratívát⁶ adni a homlokzati rétegeiségére, a szitázott motívumok statikus és a mozgó lamellák dinamikus hullámzásá-



3
ra, mint a Dunával való kapcsolatra. Mégis, úgy vélem, annál erősebb a dolog, hogy le ne rázná magáról az efféle okfejtéseket (melyek tervezői indítatását, jelentőségét persze nem vonom kétségbe). Ha az ornamentális telítettség kifejezés helyett a *mélységességet* vezetjük be, érzékeny építészeti magatartást érhetünk itt tetten. A részletgazdagság, a laikus által is adott szinten dekódolható – akár ornamentális – meg-



oldások jelentősége nagy, ha a „magas” építészet kommunikációs technikáinak problémáira gondolunk. E ház – és ez nagyon lényeges szempont – épp ez irányba tesz lényeges lépést: miközben gesztusai értelmezhetőek maradnak a műépítészet szűk tartományában, a városlakók sokkalta nagyobb dimenziói felé is határozottan nyitnak. Az épület belső téri kialakítása nagyvonalú és szellemes.

Építész, belsőépítész: Sugár Péter, ifj. Benczúr László (Radius B+S Kft.)
Munkatárs: Kara László
Épületszerkezetek: Dr. Becker Gábor, Kapovits Géza, Esztergályos Viktor
Statika: Hernád Attila
Gépészet: Oltvai András, Oltvai Tamás
Villamosság: Krén József
Akusztika: Mnyerczán György
Üvegtervezés: Baróthy Anna, Kelner Krisztián, Bozsó Melinda, Orosz Richárd, Fábry Olivia, Bernscherer Andrea, Szpevár Attila, Antal Szabolcs (Szövetség_39)
Mozgás- és fényvezérlés: Nextlab
Üvegszerkezet tervezés: Reith András
Generálkivitelező: Market Építő Zrt.
Fotó: Bujnovszky Tamás

Az épületmagas átrium koncepcionális és részletmegoldásai innovatív módon írják felül a szállodáktól megszokott oldal- vagy középfolyosós közlelyeket. Az oldalfolyosót megtakarítandó a hátsó szobatraktust egyenként üveghidakkal lehet elérni, melyek egymás felett el-

tése a koherenciát növelő kísérlet. Az átriumos tér ráadásul a ház konzervatívabb arcával is rokon, hiszen kézenfekvő átirta a lefedett gangos, belső udvaros házaknak. Azért próbálom hangsúlyozni e belső tér jelentőségét, mert itt a házban amúgy feszültségben lévő két építészeti hozzáállás közös metszetről, másképp fogalmazva harmóniájáról van szó. A belsőépítészeti elemek, akár az átriumtér bútorszerű falára, akár az egyedi szobaegység-bútorokra, a fürdőszobák kialakítására gondolunk, tárgyszerűen formáltak, így – nem formailag, de a tervezői hozzáállást tekintve – rokoníthatóak a főhomlokzati előtti nagy szalagfüggöny-tárggyal. Ahogy a belsőépítészeti részletei, úgy a bútorok egyedi, innovatív szellemessége is kísérleti, egyéni hangvételű irányt követ. Általában a részletek iránti effajta elkötelezettség – a velejáró honi kivitelezői hibák ellenére – egyszerre evidens és vágyott alkotói attitűdnek tűnik.

Megy-é?

Házunk – jól dekódolható hazai és külföldi kortárs kötődésekkel – olyan úton indul el, mely a megrendelői oldalt (a mármár mecenatúrát) és a tervezői szándékot is újszerű fényben látta. Az identitásképző homlokzati kéreg a városlakó felé tett építetói tervezői gesztus egyszerűsége, egyfajta építészeti kommunikáció. A városi középületek effajta attraktív, „mutatványos” jellege persze izgalmas kérdéseket vet föl. Meddig van szó az épület „nyitására”, a városképben megjelenő többlétekről, és honnantól érezzük a középület túlzott jelenlétét, befolyását, kuszgárgázását? Mint bevezetőben írtam, a Sugár-Benczúr-féle üveg-fény homlokzatos olyan érdekes kísérletnek tartom, mely – mivel építészeti alapvetéseit tekintve még közel sem végál-

lomás – nem az előbbi dilemmákra ad választ, hanem felveti a probléma jelentőségét és a benne rejlő, kifejtendő (kiaknázatlan) lehetőségeket. Akár az üvegpikkelyes hártya, mint jelenség hangsúlyának megnövekedése, architektónikusabb felfogása az irány, akár a külső és belső aktívabb használói interakció, akár a konzervatívabb felfogású épületrész által demonstrált építészeti megteremtő lehetőségéről beszélünk, egy kísérlet, noha véget ért, a kísérletezés remélhetőleg korántsem. Címbeli alkérdésünk alkérdés ugyan, de bizakodásra, lám, van okunk.

(JEGYZETEK)

- 1) Külön elemzés tárgya lehetne a tervezés története, a 2005-ös meghívás pályázat, mint a tervezői kiválasztás – magánépítettről lévén szó – kivételes és példászerű eszköze.
- 2) Lásd még a www.designhotel.com weboldalt.
- 3) A fénykinetikus alkotások genezisére jó példa Zdenek Pešánek munkássága, aki a két háború közötti fénykísérleteivel alapozta meg az irányzat jelentőségét.
- 4) Lásd még: www.doraberkes.com.
- 5) Hannes Böhringer: Kísérletek és tévelygések (Balassi Kiadó – BAE Tartóshullám, Budapest, 1995), az írás címe: Stílus és tárgyszerűség (Gondolatok az ornamentikáról), 8. oldal.
- 6) „A jelenlegi, Lánchíd utcai házak egyik homlokzata sem készült folyópartinak; az új szálloda homlokzata egyedül veszi magára a „dunapartit” kihívását. Tematikája a Dunával folytatott állandó párbeszéd. A ház folyamatosan mozgó – változó üvegfelülete a Duna felületét tükrözi vissza. Ezen túl az épület Lánchíd utcai homlokzata határozott, erős építészeti üzenetet közvetít. Az üzenet a városnak szól, a budapestieknek, a vendégeknek. A kivilágított homlokzat „világítótoronyként” áll a Duna-parton. A sötétségbe burkolódzó, hallgatag városképben a homlokzat interaktív, állandóan mozgó, változó felülete folyamatosan párbeszédre ingerel. Jó értelemben provokál: változásra, mozgásra, mozdulásra, reflexióra indít.” – idézet a Sugár Péter által írt sajtóanyagból.