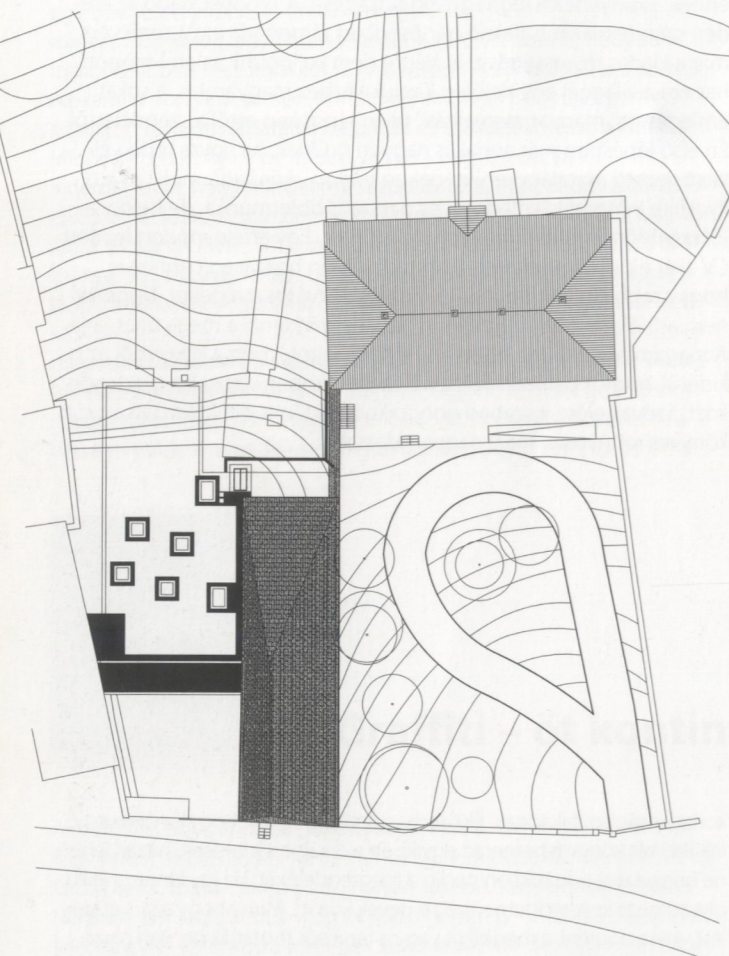


# Múltba szőtt borászat

## Füleky borászat, Bodrogkeresztúr

Láris Barnabás

a



A község kilátójához vezető út mentén egy felújítás előtt álló kúria közvetlen szomszédságában található borászati feldolgozó épület tervezési alapját egy műemléki védelem alatt álló meglévő lakóház, valamint az ettől függetlenül elhelyezkedő középkori pince adta. A borászat épületének vizsgálata szempontjából megkerülhetetlen a közeli templom épülete, mely vertikálisával uralja szűkebb és tágabb környezetét. Az ilyen tömény történelmi környezet megköveteli az egyszerűségere való törekvést, mint tervezési irányelvet. További támpontot adtak az utca tömör kőkerítései, melyek méltóságteljeségükkel, súlyosságukkal terpeszkednek az utcaképbe, egyedi karaktert adva annak. Az egykori kúria főtömege mellett a tervezett borászat tárgyszerűségét hangsúlyozták ki a tervezők, elkerülve ezzel a stílárisonosulást.

Ugyanakkor fontos szempont volt az is, hogy ezt a léptékében nagy alapterületű üzemet hogyan lehet úgy telepíteni a telken, hogy ne legyen túlságosan grandiózus megjelenésű, a tervezett tömeg hogyan

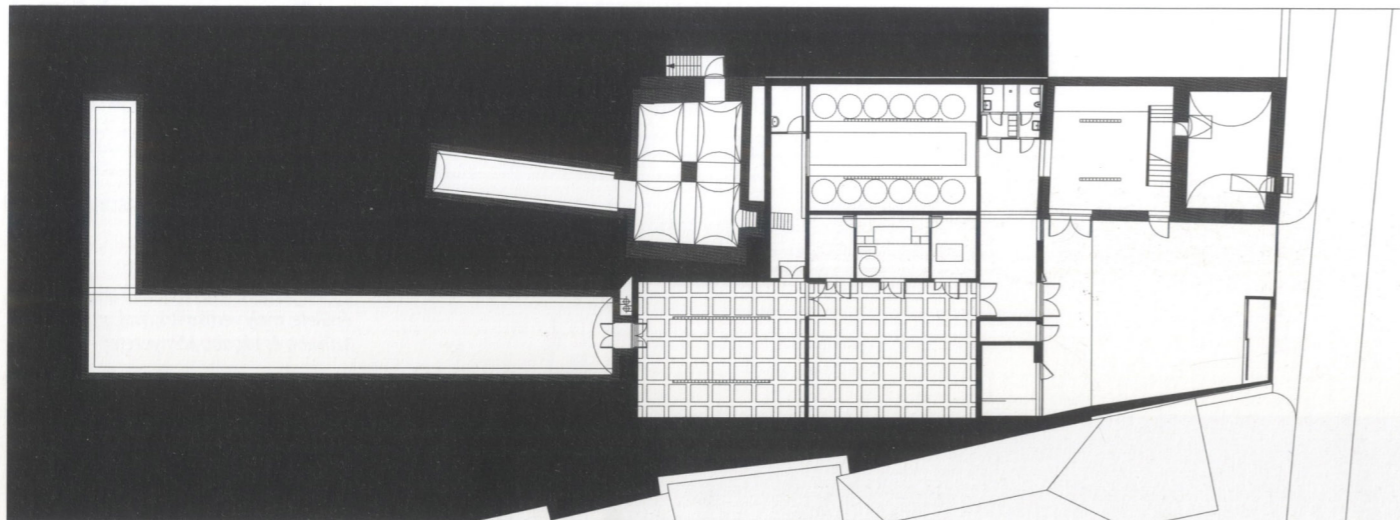
1



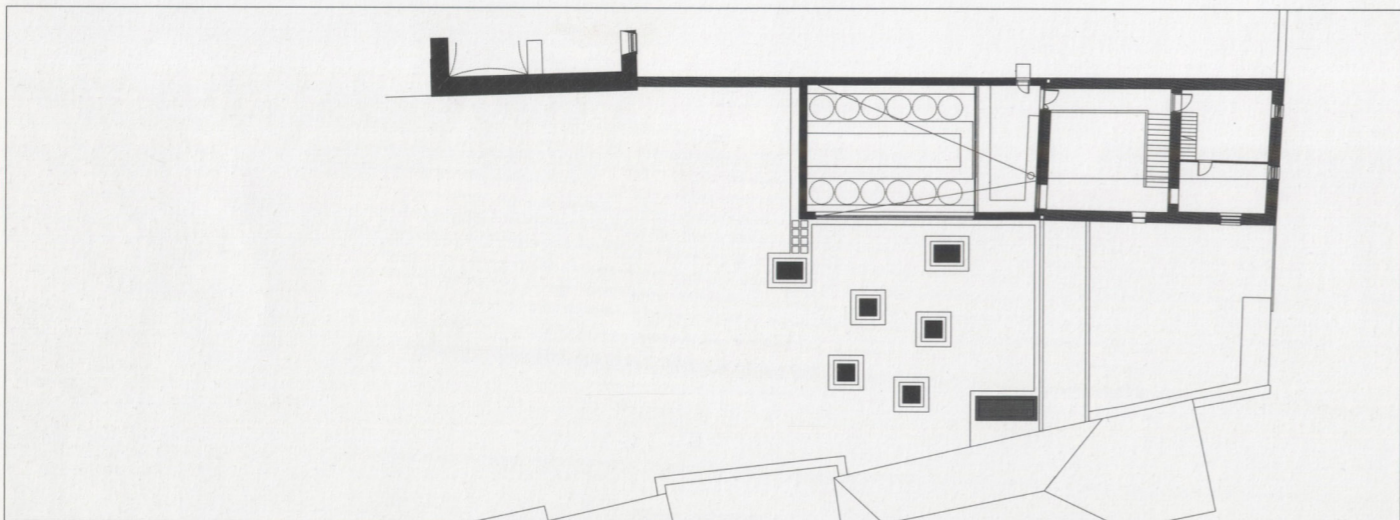
a.) helyszínrajz

1.) Megkerülhetetlen a közeli templom épülete, mely vertikálisával uralja a szűkebb és tágabb környezetet.

b



c



b.) földszint rajza

c.) emelet alaprajza

2.) Az épület tervezési alapját egy műemléki védelem alatt álló meglévő lakóház, valamint az ettől függetlenül elhelyezkedő középkori pince adta.

3.) Harmonikusan illeszkedik a kétféle kőburkolat.

illeszkedik a lakóház környezetbe. Az építész munkálatokat megelőző vizsgálatok során derült fény arra, hogy az eredeti lakóház korábban hosszabban nyúlt be a telek mélyébe, így adódott a felvetés, hogy az új épület a meglévő szerves folytatásaként készüljön, fizikai kapcsolatot teremtve a középkori pincével is. Így a jelenlegi épületrészlettel megvalósuló, hosszanti épülettömeg keletkezett, ami hátrafelé a terep emelkedését kihasználva belesimul abba, és azt hatást kelti, mintha onnan nőtt volna ki. Az eredeti utcai beépítési struktúrába illeszkedő épülettömeghez az utcai szintmagasságot tartva egy támfal mellett gazdasági udvart alakítottak ki. Az épület jelentős részét pedig e mögé a támfal mögé elhelyezték.

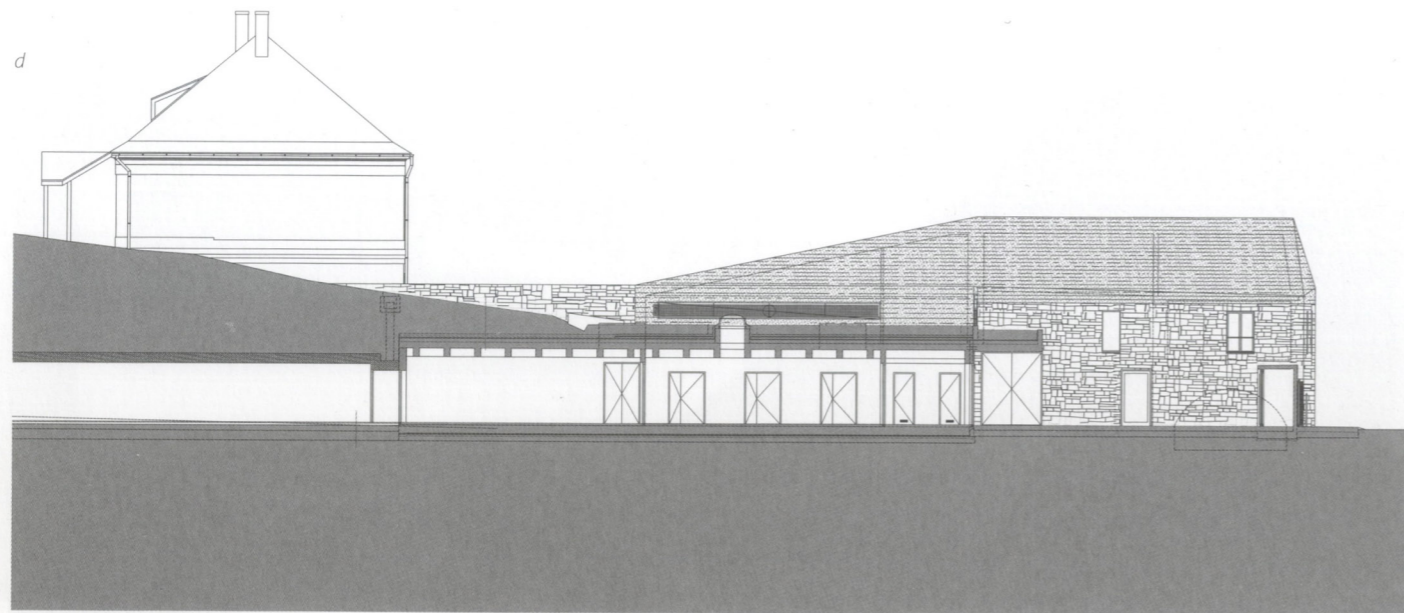
A lakóépület utca felőli része alatt boltíves pince található. Itt egy kicsi érlelőtér, borraktár kaphatott helyet. Ezt a helyiséget régebben az utca felől is meg lehetett közelíteni. Ez az érlelőtér a préstér felől is meg-

2

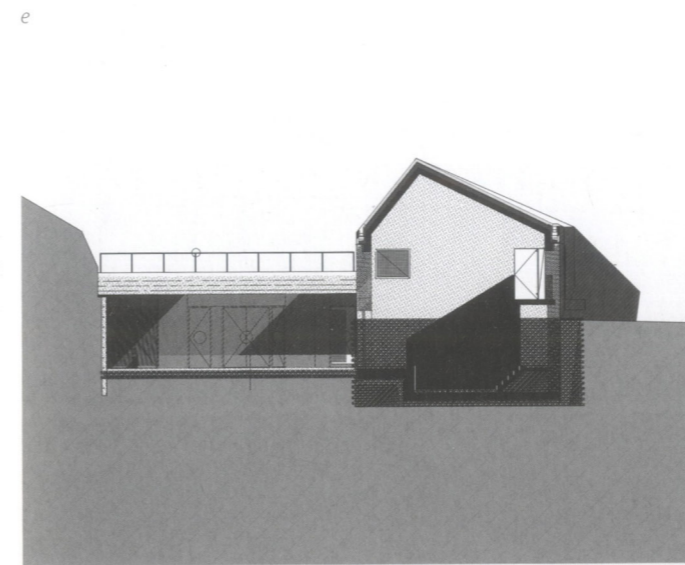


3





közélműve egy lemenő lépcsőn keresztül. Az érlelőtér padlószintje a korábbihoz képest 20 cm-rel mélyebbre került, hogy használható belmagasság jöjjön létre. Az érlelőtér mellé az udvar felé nagy ajtófelülettel bíró, két szint belmagasságú préstér került. Ebben a térben préselik a szőlőt és a must innen kerül be – csővezetékeken keresztül – a tartályos erjesztőtérbe. A préstér kialakításának épületszerkezeti érdekessége, hogy a meglévő épület falainak alapjait tovább kellett mélyíteni ahhoz, hogy a préstér a tervezett udvari szinthez kapcsolódni tudjon. Ez a falmegegerősítés és aláfalazás az udvari oldalról kőburkolatot kapott. Az épület új részein is ez a kőburkolat jelenik meg mindenhol, egységessé téve a régi és új falak kapcsolatát. A préstérből lépcső indul az emeleti irodákhoz, valamint a préstér felett átmenő hídról lehet bejutni az emeleti laborba. A laborból betekintés nyílik a tartályos erjesztőtérbe, valamint vissza a préstérbe is. A préstérből kilépve a tartályos erjesztő előterébe juthatunk át. Az előtérből két szociális blokk nyílik, ahol a dolgozók részére öltözőket és WC-t helyeztek el. Az előtérbe az udvari bejárat felől is kapcsolódhatunk, illetve a bor elszállítása is ezen át történik. A tartályos erjesztő tér kétszintes belmagasságú tér, itt kilenc tartály került elhelyezésre. A tartályos erjesztő tér pince felőli oldalához már egy hagyományos téglalapítvány, boltozatos zsiliptér kapcsolódik. A hagyományos építésű tér a középkori pince felé irányuló kapcsolat miatt fontos, ezáltal könnyebben kapcsolódhatnak egymásba a terek. A zsiliptér továbbá a klimatikus viszonyok ki-



**Építész tervező: Félix Zsolt DLA, Fialovszky Tamás (Építész Stúdió Kft.)**

Építész munkatárs: Szendrei Zsolt, Kiss Tamás

Statika: Kovács István (Kovács és Kovács Mérnök és Építésziroda Kft.)

Épületgépészet: Mangel Zoárd (Mangel Épületgépészeti Iroda)

Épületelektromosság: Kelemen Ferenc (Kelevill Villamossági Tervező Bt.)

Környezetredezés: Balogh Péter PhD, Gyüre Borbála (S73 Kft.)

Épületszerkezet-tervező: Kapovics Géza, Dobszay Gergely (Flat-Line Bt.)

Tűzvédelem: dr. Gombik Károly, Gombik Boglárka (BO-Sec Bt.)

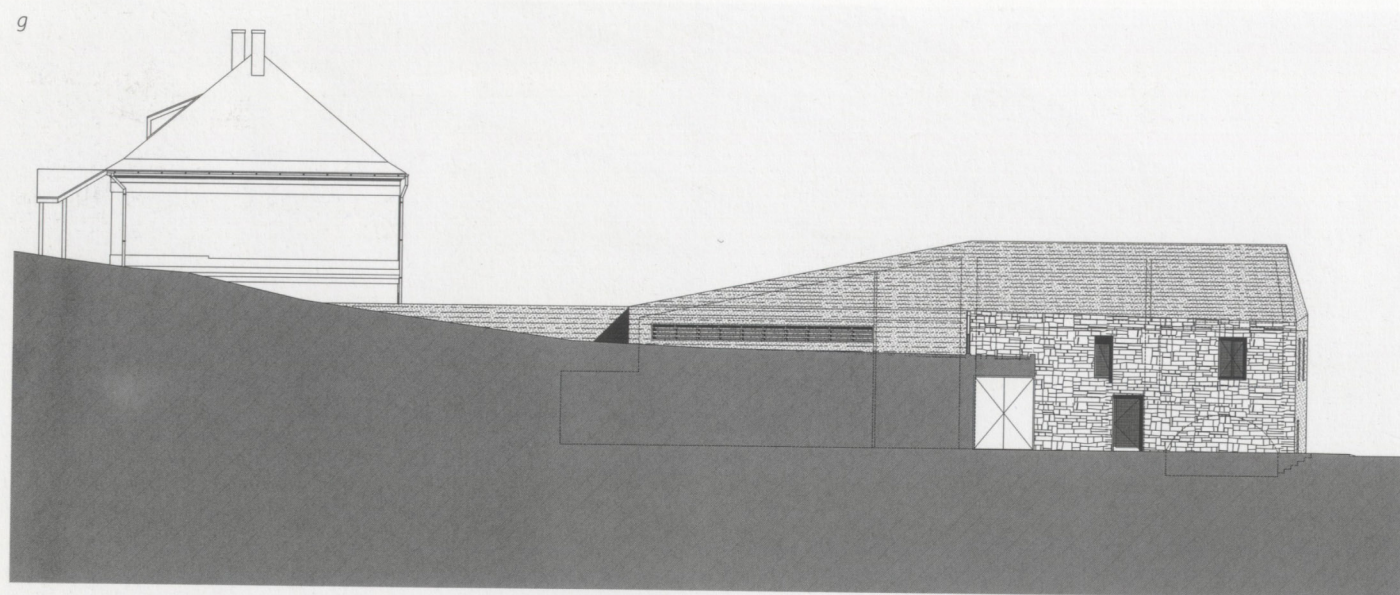
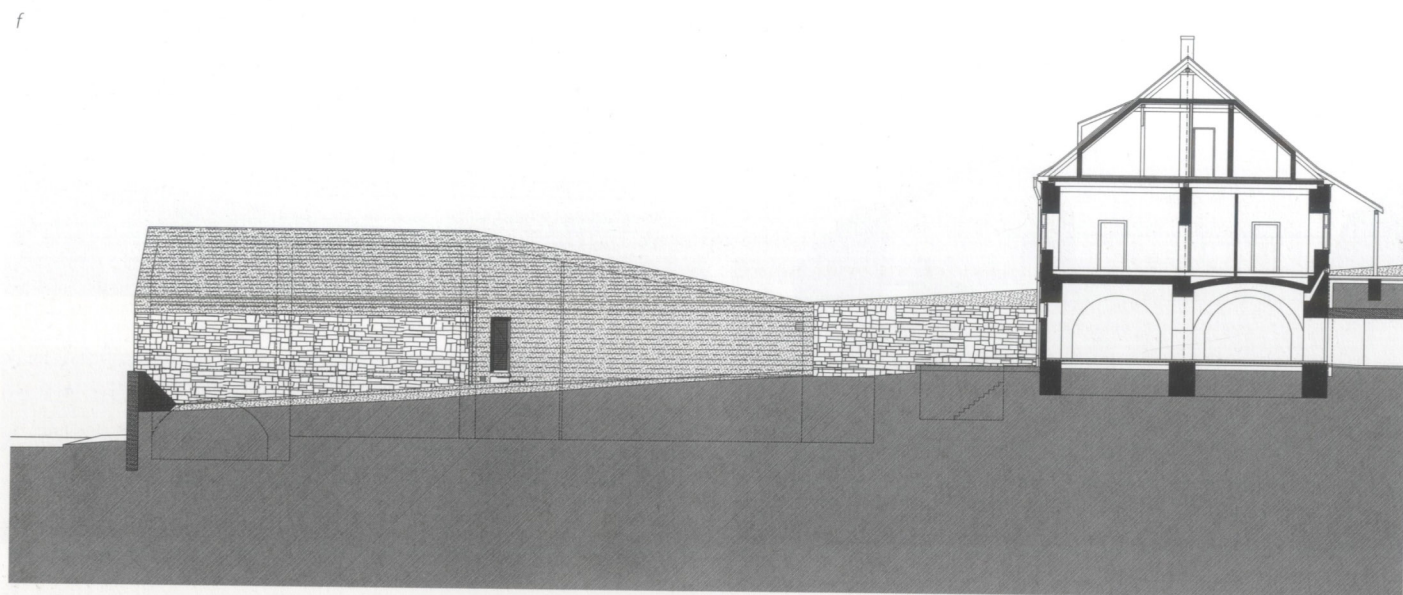
d.) hosszmetesz

e.) keresztmetesz

4.) A tetőszerkezet a környéken fellelhető sárgásszürke mádi kőből készült.

5.) Tartva az utcai szintmagasságot kis gazdasági udvart építettek ki a terep támfalszerű kialakítása mellett.

6.) A látszóbeton és a kőburkolat kettőssége illeszkedik a lakóház környezetbe.



f.) északi homlokzat

g.) déli homlokzat

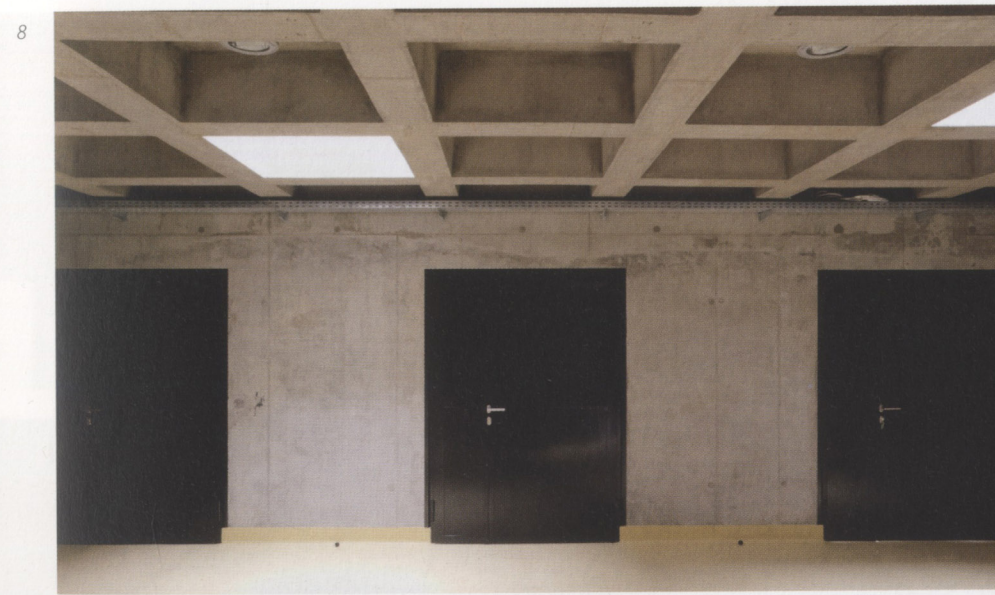
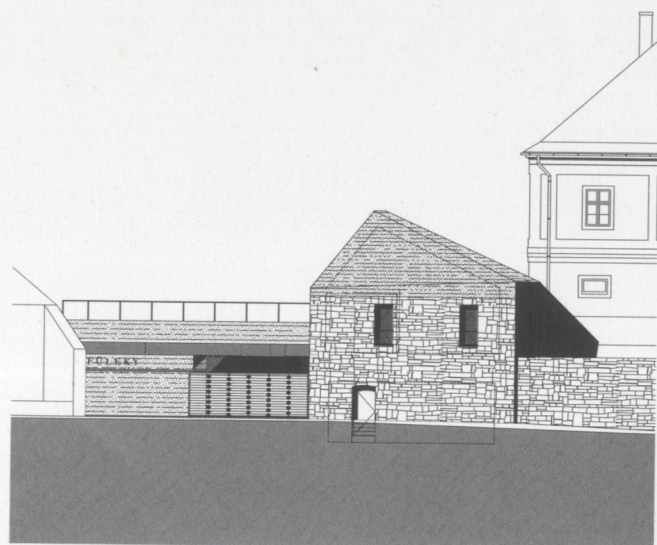
h.) keleti homlokzat

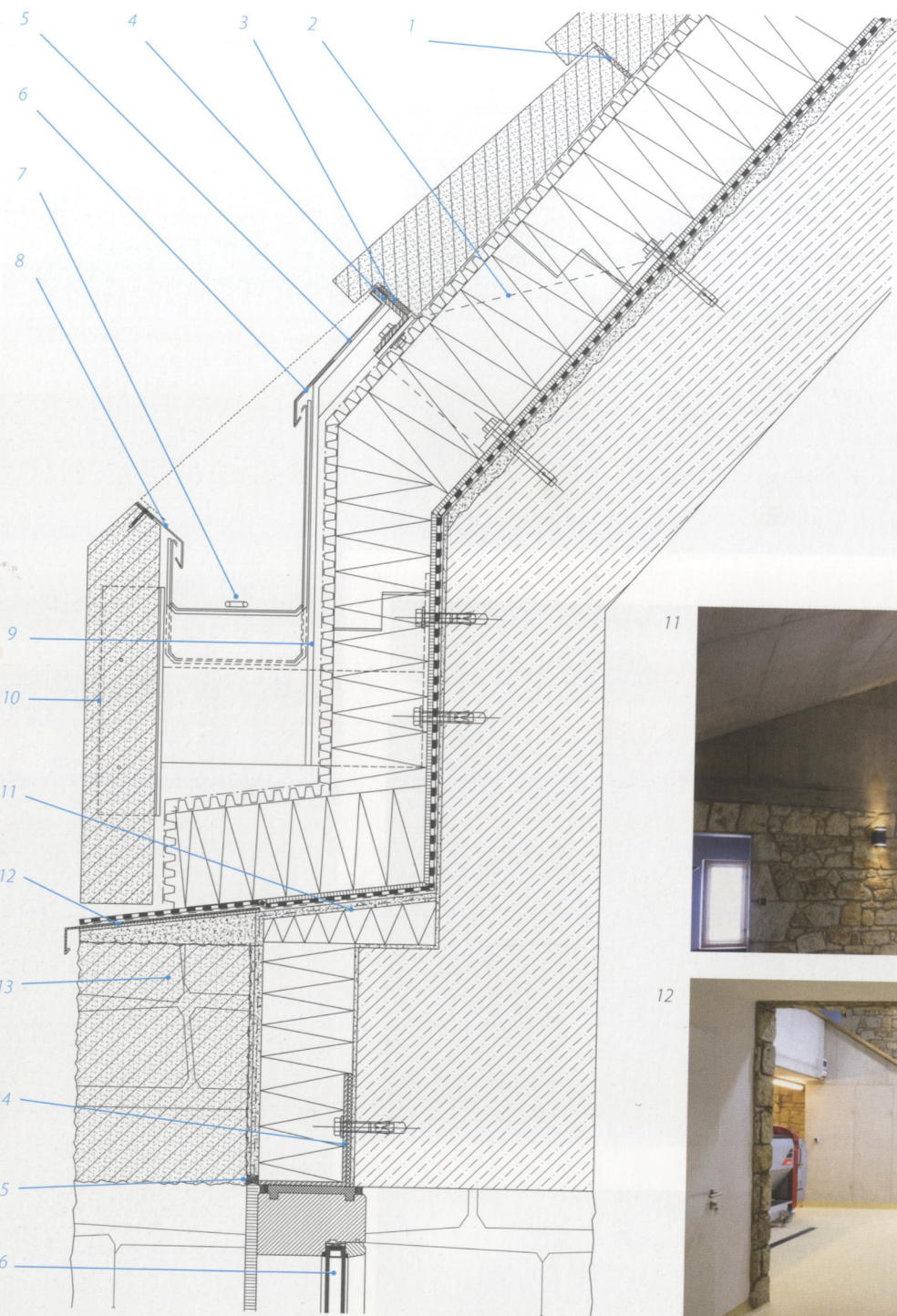
7.) Az eredeti nyílások helyére új ablakokat építettek be.

8.-9.) A föld alatti beépítés fényviszonyainak javítására a hordós érlelőben és a palackraktárban a kazettás mennyezetbe felüvilágítók kerültek.

10.) Kereszt- és hosszirányban alkalmazott különböző kőburkolatok.

egyenlítését is szolgálja, ugyanakkor itt lehetőség van a hordómosásra is. A borászati üzem föld alatti részében egy nagyméretű raktár, egy hordós érlelőtér, valamint a palackozáshoz szükséges technológiai sorrendet magába foglaló, palackraktár-palackozó-címkező helyiség sor található. Annak érdekében, hogy a föld alatti beépítés világosabbá váljon a hordós érlelőben és a palackraktárban kazettás mennyezetbe helyezett felüvilágítókat helyeztek el, mely derengő fény biztosításával kellemesebb hangulatot teremt a belső térben. A hordós érlelő-





1. köfédések közötti ragasztóhabarcs elhelyezési, illesztési hézag, tömítés biztosítása
2. egyedi, pontszerű rozsdamentes acél tartóelem
3. nagy terhelhetőségű gumi alátét
4. egyedi, végigmenő rozsdamentes acél rögzítőelem
5. 0,8 mm vtg. titáncink ereszszegegy
6. 1,0 mm vtg. horg. acél rögzítősegegy
7. 0,8 mm vtg. titáncink ereszcsonna, elektromos fűtőkábel
8. 2 mm vtg. rozsdamentes acél takaróelem
9. egyedi rozsdamentes acél ereszcsonna tartókonzol
10. egyedi rozsdamentes acél köburkolat tartókonzol
11. lejtésbe vágott extrudált polisztirolhab, üvegszövetű erősítéses vékonyvakolat
12. lejtésbe vágott extrudált polisztirolhab, üvegszövetű erősítéses vékonyvakolat
13. kő áthidaló
14. horganyzott acél vaktok, 5 mm vtg. parafa alátét
15. külső-belső tartósan rugalmas szilikon kitt tömítés, poliuretánhab kitöltéssel
16. kapcsolt gerébtokos, belső oldali hiszigetelő üvegezésű, egyedi fa nyílászáró

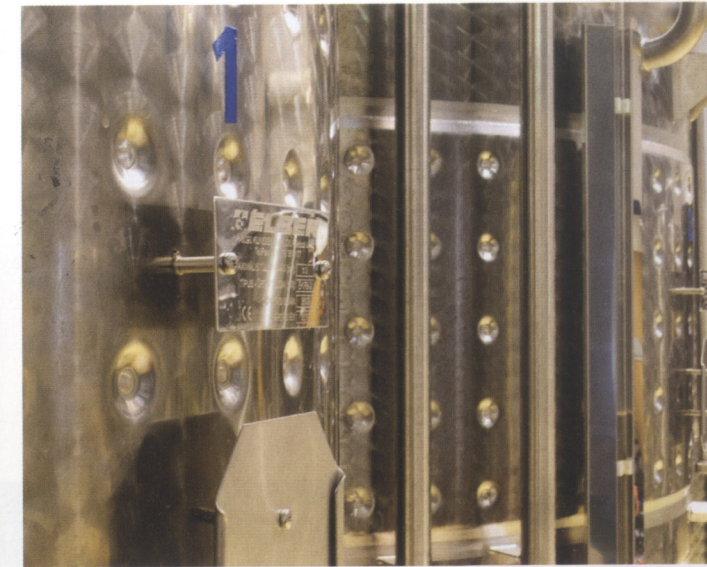


i.) eszecsomóponti rajza

- 11.) Régi és új falak kapcsolata az előtérben.
- 12.) Az előtérből nyílik a két szociális blokk.
- 13.) Hordós érlelőtér.
- 14.) A tartályos erjesztőtér.
- 15.) Az emeleten alakították ki az irodákat és a labort.

höz kapcsolódóan a telek hátsó irányába egy hagyományos építésű, vágott kőből készített új pincszakasz készült. Az utcafronton a régészeti vizsgálatok során feltárt eredeti nyílások helyére új ablakok kerültek, melyek az új oromzati kialakítás segítségével kortárs ízt kölcsönöz a falusi utcaképnek. A régi épület lehullott vakolata alatt fellelt gyönyörű faragott kőfal mintázata előképül szolgált az új épület esetén, így az új épületrész homlokzata, csakúgy, mint a teteje a környéken fellelhető sárgásszürke mádi kőből készült, homogenizálva annak tömegét. A kőlapok zárt fugával illeszkednek egymáshoz, hogy a lehető legjobban kihangsúlyozzák a tömeg egyszerűségét. A kompozíció teljességéhez természetesen létfontosságú volt a kúria felújítása is, hiszen a két tömeg egyensúlya és harmóniája így tette teljessé a képet.

13 14



15

