

# ELSŐ FELVONÁS: BORÁSZAT

Fülek Borászat, Bodrogkeresztúr



A préstér belső képe



Az épületegyüttes virtuális látványterve



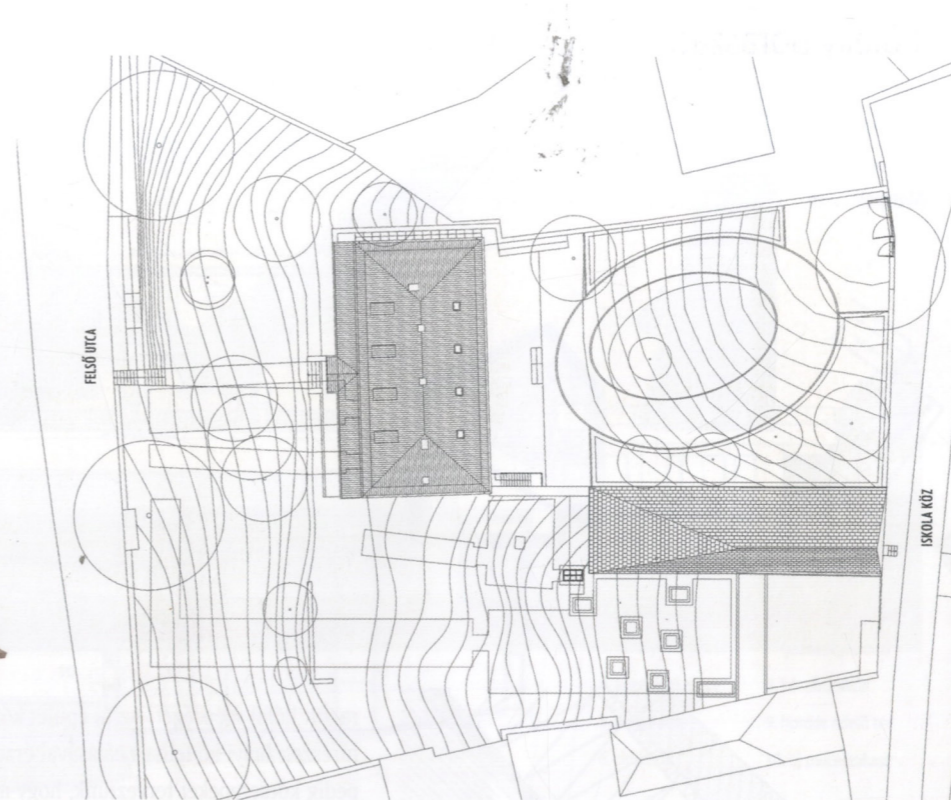
A rakott kő homlokzat és a kő tetőfedés összhangja

A Fülek-kúriát néhány évvel ezelőtt vásárolta meg az új tulajdonosa, aki minőségi borászati üzemet szeretett volna létrehozni Bodrogkeresztúr talán legszebb telkén. A kúria elhanyagolt épületében zajlott borászati tevékenység körülményei méltatlanok voltak, de a szomszédos telek megvásárlásával lehetőség nyílt egy korszerű üzem építésére.

Először a szomszéd telken álló kis ház elbontására gondoltunk, de hamar kiderült, hogy ennek a háznak a története a középkorra nyúlik vissza, csak a sok átala-

kítás után ez már nem volt észrevehető. Régészek és művészettörténészek segítettek a ház eredeti részeit megmutatni, és mi ezekhez a kőfalakhoz kezdtük el tervezni az új házat. Folytattuk az eredeti épület szélességét, de egy hosszabb, a telek mélyére benyúló épület kezdett kialakulni, a kutatások is ilyesmi előképet sejtettek velünk. A tervezett tömeg kialakításakor azt vettük kiindulópontként, hogy jelenleg a telken álló épület értékes elemeit felhasználva építjük meg a borászati üzemet. Ez azt jelentette, hogy a falakat integráljuk az új épüle-

Építész: Félix Zsolt, Fialovszky Tamás



Helyszínrajz

Az épület és környezete



Boltívek

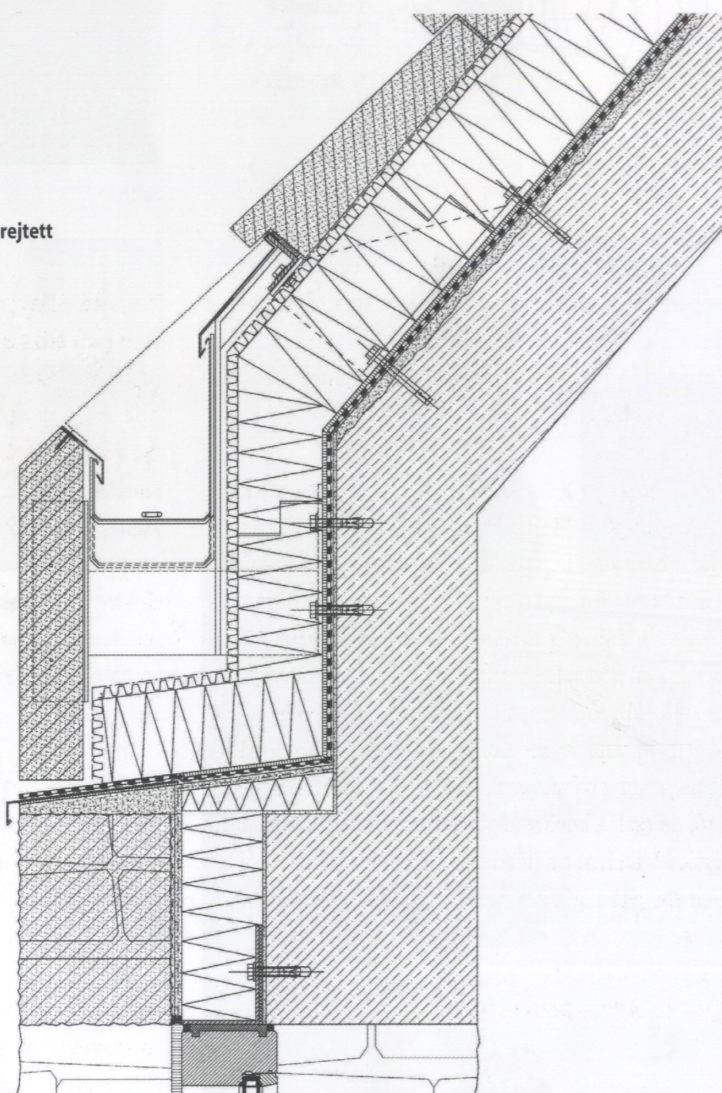


Belbecs

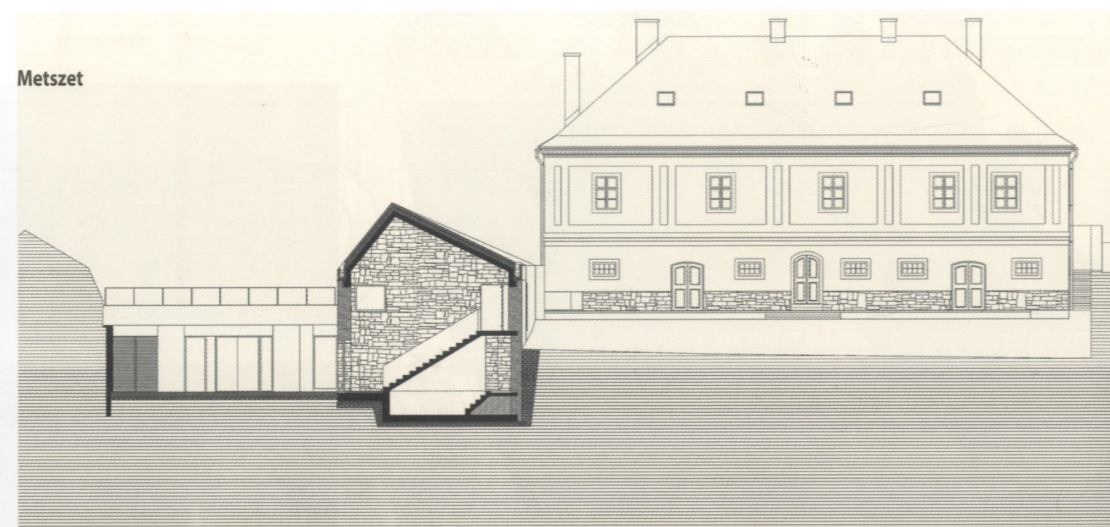
A ferde vasbeton födém a síkhibák kiegyenlítése után a bitumenbázisú rugalmas bevonatszigeteléssel



A besüllyesztett-rejtett ereszcatorna



tünkbe, és úgy építjük tovább ezt a házat, hogy láthatóvá tesszük a régi és megmaradó elemeket, azokat harmonikusan fejlesztjük tovább az új tömeggel. A telken egy középkori pince is található, ezért a tervezéskor ezt is figyelembe kellett vennünk. A kialakuló tömeg megformálásánál fontos szempont volt, hogy az léptékében harmonizáljon a környezetével, a Fülek-kúria műemlék



épületének fényét ne vegye el. A telek lejtős adottságai lehetővé tették, hogy az üzem nagy része – azok a területek, ahol természetes fényre nincs szükség – a föld alá kerüljön. A föld felett csak egy kötömbként megjelenő, a kúria támfalához kapcsolódó test jelenik meg, mintha a falból, földből nőne ki a tervezett épület. A meglévő középkori falakról levettük a vakolatot, látni engedték a

rakott kőfal szépségét. Az új épület kötömbszerűségét a fűrészelt helyi kő felhasználásával érzékeltettük, a tetőre pedig kőcserepeket terveztünk, hogy az anyag homogenitása még meghatározóbb lehessen.

Az épület terveit műemléki zsűri előtt mutattuk be, és ezt követően két lépésben kértünk engedélyt az építésre. Első ütemben a borászat készült el, majd az üzem beindulása után lehetőség nyílik a Fülek-kúria műemléki felújítására, ami idén ősszel kezdődhet el. A kúria felújítása során különleges fáfödém konzervációra lesz szükség, ezt követheti az új padlástér beépítése. Erről egy év múlva tudunk majd beszámolni.

A borászat építésekor a telek mélyéig benyúló pince készült el először hagyományos technológiával szintén a helyi, mádi kőbányából hozott fűrészelt kövekből. Ezután a meglévő épületet visszabontottuk a megőrzendő falakig, ezt követte a vasbeton szerkezet megépítése. A régi kőfalakat injektálásos módszerrel szigeteltük, a felületet impregnáltuk. A préstérben a régi és az új építési technológia találkozása a meghatározó, a vasbeton híd megjelenése a középkori kőfalak között szándékos kontraszt. Az új épületrészben látszó vasbeton falak készülnek, a hordós érlelő tér és a készáruraktár nagy fesztávú födémét alsó gerendaráccsal terveztük. Az épületegyüttes teljes szépsége a kúria épületének külső és belső átalakítása után válik teljessé várhatóan egy év múlva, ekkorra a teljes kertrendezés is elkészül.

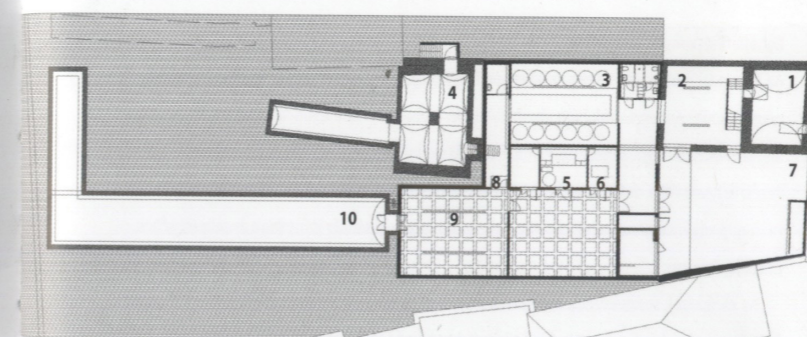
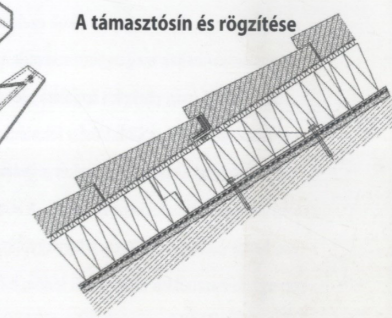
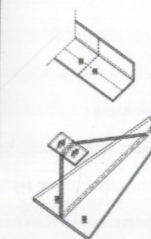
Az épületszerkezeti megoldások közül legérdekesebb az egyedi kő tetőfedés. A mai építészetre jellemző ho-



A profilos kőlapok kissé egymásra takarnak – a szűrőfátyollal kasírozott drénlemez és a rögzítősín

Készül az élgerinc

A támasztósín és rögzítése



Földszinti alaprajz

- |                       |                      |
|-----------------------|----------------------|
| 1. vinotéka           | 7. gazdasági udvar   |
| 2. préstér            | 8. készáruraktár     |
| 3. tartályos erjesztő | 9. hordós érlelő tér |
| 4. középkori pince    | 10. új pincszakasz   |
| 5. palackozó          |                      |
| 6. címkező            |                      |

mogén formálás jegyében a homlokzati kőburkolat a tetőre is átfordul. Ez a merész szerkezet igazi műszaki kihívás, a tetőfedések hagyományos szerkesztési szabályaival nem oldható meg, új rétegtendert és részletképzéseket kíván. A burkolat anyaga a kifejezetten üreges, lyukacsos mádi kő, az egyedi profilozású kőlapok kissé egymásra takarnak. Sem a kőanyag, sem a toldásai nem tekinthetők vízhatlannak, ezért vízhatlan alátét-szigetelést kellett betervezni. A kőlapok ragasztása helyett a száraz elhelyezést választottuk a kőanyag gyors kiszáradása, fagyvédelme érdekében. A kőlapokat közvetlenül egy szűrőfátyollal kasírozott drénlemezre fektettük. A kőlapok lecsúszása ellen az eresznél, majd négy-nyolc soronként rozsdamentes acél támasztóprofilokat helyeztünk el, melyek úgy vannak a födémhez rögzítve, hogy a víz lefolyását ne akadályozzák. A kőlapok tehát egymásnak is támaszkodnak, és az eltérő hajlásszögű síkoknak megfelelő nyomóerő alakul ki bennük. A kialakuló nagyobb méretű táblák hőmozgását a „csúszó burkolat” teszi lehetővé. A burkolat alatt fordított rétegtendert, nagy teherbírási extrudált polisztirol hőszigetelés készült, a vízszigetelés közvetlenül a ferde vasbeton födémre került. A vízszigetelés kenhető, rugalmas bevonat-szigetelés, „folyékony fólia”, amellyel a rögzítő lábak körül a vízhatlan tömitések egyszerűen megoldhatók. Lényeges

a ferde vasbeton lemez pontossági hibáinak kiegyenlítése, melynek érdekében műgyanta kötésű javítóhabarcsot terveztünk. Ki kell emelni, hogy az egyszerű rétegfelépítés miatt ez a megoldás versenyképesebbnek bizonyult a közismert sínes rögzítési rendszereknél. A kialakuló rendszernek természetesen minden részlete is egyedi, különösen kényesek a besüllyesztett, rejtett ereszcatornák.

Ez a megoldás a konkrét épületen túlmutató szerkezeti tanulságokkal is bír. Egy új szerkezetípus kialakulását vetíti előre, a „burkolt tetőket”, amelyeknél a tető és homlokzat homogén építészeti egységgé forr össze. A hazai és külföldi példákon tetőfedésként szokatlan anyagokkal is találkozhatunk, és az elemkapcsolatokat nem a hajlásszög, hanem sokkal inkább az építészeti szándék határozza meg, miközben a műszaki minőség a legmagasabb elvárásoknak felel meg. A feladat megoldható, de csak a konkrét épületre szabott egyedi megoldásokkal, melynek feltétele az innovatív szaktervezői szemlélet és az alkotótársak közötti kreatív együttműködés.

Félix Zsolt DLA – Dobszay Gergely

**Megbízó:** Fülek Bortermelő Kft.  
**Tervező:** Félix Zsolt DLA, Fialovszky Tamás (Építész Stúdió Kft.)

**Építész munkatársak:**

Szendrei Zsolt, Kiss Tamás  
**Statikus tervező:** Kovács István, Contreras Raul

**Elektromos tervező:** Kelemen Ferenc, Piatkó Tamás

**Épületgépész tervező:** Mangel Zóárd

**Épületszerkezetek:** Dobszay Gergely, Kapovits Géza

**Környezetrendezés:** Gyüre Borbála, Balogh Péter István PhD

**Külső közművek:** Fodor Zsolt  
**Tűzvédelem:** Gombik Boglárka és dr. Gombik Károly

**Régészeti kutatás:** Keresztessy Csaba, Simon Zoltán  
**Fotó:** tervezők