



Tanít- tani

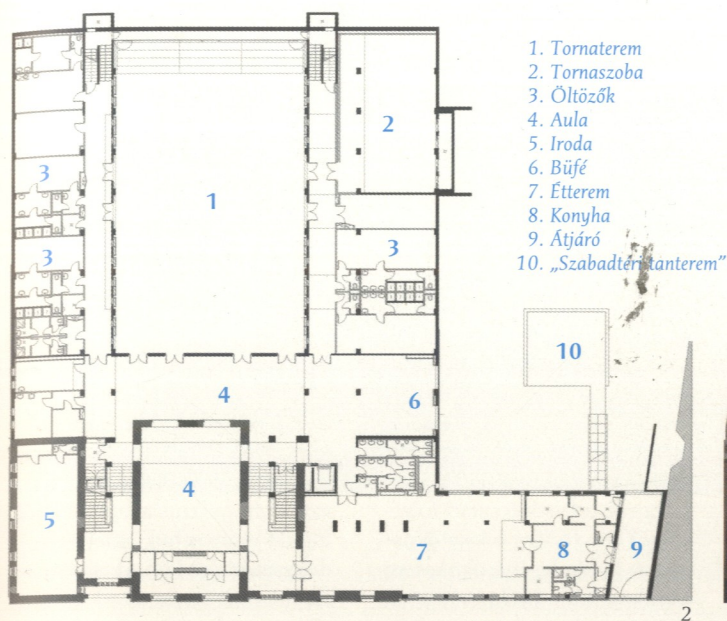
A
II. Rákóczi Ferenc
Gimnázium
bővítése,
Budapest

Marosi Bálint

A képlet persze nem ilyen egyszerű: az új épületrészek több szinten kommunikálnak a megmaradó romantikus szárnnyal: míg a jelentős, a két teljes udvari szárnyra kiterjedő bontás radikális újítást jelent, addig az új beépítés, a telepítés roppant finoman, az eredeti beépítési karaktert, térrendszert folytatva, felerősítve kapcsolódik úgy a régi épülethez, mint a tömb beépítési situációjához. A részletek ugyancsak markánsan újak, maiak, anyaghasználatukban, formálásukban önálló világot jelenítenek meg, részletképzése, textúrájának gazdagsága anélkül folytatja, viszi tovább, értelmezi át konfliktusmentesen a megmaradó szárny alaphabitusát, hogy közben kínos historizálásba bonyolódna, vagy bármilyen (a jelen esetben nem is túl értékes) formai elemek átvételével manipulálna. Az új szárnyak, a bővítés eszközei egyértelműen modernnek, szellemi alapállása, habitusa, világnézete ugyanakkor időtlennek tetszik.

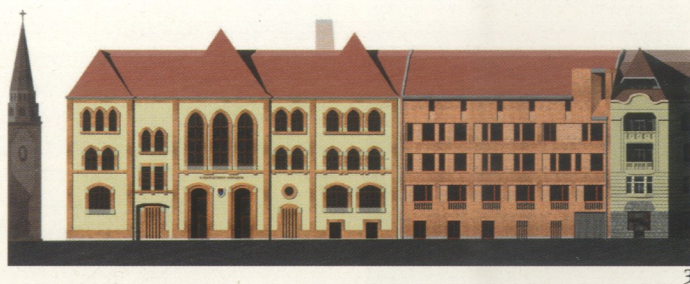
A bővítés elsődleges feladata a megnövekedett területigény biztosítása, ami a négyzetméteradatok pusztá növelésén túl lehetőséget adott a tervezőknek az eredeti épület értékeinek, erényeinek, hibáinak vizsgálatára és (át)értékelésére. Döntésük radikális: bátran nyúltak az eredetihez, felismerve és korrigálva annak számos hibáját (a közlekedők szűkösségét, a két bejárat –

Meghívásos tervpályázaton nyerte meg az Építész Stúdió a II. Rákóczi Ferenc Gimnázium felújításának, bővítésének lehetőségét. A feladat alapkérdése a régi és új viszonya, a meglévőhöz való kapcsolódás, a folytatás, a továbbépítés mikéntjének kérdése volt. A meglévő épületrészek megtartása, az eredeti állapot minél teljesebb megőrzése helyett a tervezők a drasztikusabb, jelentős bontással járó beavatkozást választották.



1. Tornaterem
2. Tornaszoba
3. Öltözők
4. Aula
5. Iroda
6. Büfé
7. Étterem
8. Konyha
9. Átjáró
10. „Szabadteremtanterem”

1. Az iskolaudvart és a hátsó kertet összekötő híd
2. A földszint alaprajza
3. Keleti Károly utcai homlokzat
4. Az utcai tanteremszárny - a felső szinten a gépészet kapott helyet.



két lépcsőház jelentette lehetetlen helyzetet stb.), építészeti válaszuk mottója tehát a tisztítás, a rend lett.

A bontások során határozott gesztusokkal választották el az értékest az értéktelentől, a működőképest a használhatatlantól, miközben valójában nem tettek mást, mint megszólaltatták az épületben rejlő potenciákat: megmaradt a főépület bejáratí tömege, az egykori – a belsőt eredetileg teljesen kettévágó – tornaterem magától értetődő természetességgel alakult előcsarnokká, aulává. A két főlépcsőhöz csatlakozó kettős bejáratot rafinált elfalazásokkal szüntették meg, a megérkezés – a szélfogó finom hátrahúzásával – a helyére, a centrumba került; a szélfogó hátrahúzásával mintegy járulékos elemként a bejárat előtt jól használható kis teresedés alakult ki. A két lépcső elszigeteltsége megszűnt, új falnyílások biztosításával eredeti zártságukból kiszabadultak, hangsúlyosabb, szervezettebb részévé váltak a közlekedőrendszernek.

A legradikálisabb a beavatkozás az udvari szárnyak esetében: ezeket teljes mértékben elbontották. Megszüntetésükkel ugyanakkor új érték született: a (majdnem az) eredetiek helyére visszaépített új szárnyak az épület U alakját hozzák vissza, jól használható, jó tájolású, világos, tiszta terekkel, térkapcsolatokkal. Az utcai szárnyba jellemzően az adminisztratív funkciók és a nagyobb szaktantermek kerültek, a nyugodtabb, jó tájolású



