

Fotó: Batár Zsolt

AZ OROSZLÁNOKKAL JOBB LESZ VIGYÁZNI

Sok mindenhez hasonlították már Budapestet. Jellemzően, ahogy a világ városait is, nőmüként szokták meghatározni, akkor is, ha a magyar nyelv nem alkalmaz neki megkülönböztetést. Budapest többnyire egy szép, ám idős nő metaforájában tűnik elő. Akire ráfér az alapozó, a púder, s talán már ifjonti korában is élt az optikai tuning eszközeivel. Aztán Budapest lehet egy ócska nőcske is, akinek főleg azok számára riasztó szokatlan és szeszélyes a természete, akik némi kulturális alsóbbrendűséggel viszonyulnak hozzá. Azokat frusztrálja ez a város, mint a szexuális teljesítőképességében bizonytalan pasikat egy túl szép nő, vagy egy túlságosan forgószélszerűen működő amazon.

Tény, hogy a remekbe formált bulvárok, stílusbzódó, ám imádnivalóan kivagyri palazzók vibráló képi hártója mögött ez a város egy sor rejtett izgalmat, valódi világcsodákat is rejt. Ilyen volt és lesz az állatkerti Nagyszikla, amely méltó kiteljesedése az intézmény elmúlt években zajló fejlesztéseinek. Az állatkerti házi tervező, Kis Péter műtermének munkája egyszerre funkcionális és koncept munka. Teljesen egyedi jelenség, amelynek építészeti értelmezése, funkcióba helyezése is referenciák nélküli megoldást követelt. Zavarba ejtő különlegesség már a műszikla ötlete is. Emlékeztetnék itt a bezárt berlini Templehofi Reptér helyére Lakner Antal, majd évekkel később egy helyi építész által is megálmodott mesterséges hegy, az örmény, a montenegrói és a kínai hegyépítészeti projektek példáira, és persze a mindenfelől toldott-foldott, épületekkel, folyosókkal, természetes és mesterséges barlangokkal, vízművekkel átjárt Gellérthegy különös kentaurjára, melyekről az OCTOGON korábban gazdagon értekezett (2010/7.).

A világ egyik legszínvonalasabb, ugyanakkor egyik legkisebb kiterjedésű állatkertje a miénk. Sűrű, intenzív. A látogatószám és az eképpen remélt bevételek növelése érdekében fontos, hogy olyan sokfunkciós építménye is legyen, amely olyan különféle, az oroszlánok zord és kegyetlen világától távoli eseményeket is képes befogadni, amilyen mondjuk egy fotókiállítás, vagy kiskonferencia, vagy mozivefítés. Minderre például az elefántház, viszonylagos belakottsága okán nem alkalmas. A műsziklába tehát beköltözhetnek az emberek. Ha minden azon a színvonalon valósul meg, ahogyan azt a tervek sugallják, úgy Budapest megint csak gazdagszik egy csodálatosan izgalmas, rejtett látványossággal. Ahogyan a világ turizmus iparában is egyre inkább nő és differenciálódik a városi turizmus szolgáltatási és élményköre, úgy növekszik a jelentőségük a nagysziklához hasonló jelenségeknek is. Erre utalnak a megszorodó, tematikus városi túrák, amelyek eleinte egy-egy stíluskorszak módszeres végigjárását ígérték, ám ma már sokkal mélyebben, a városban zajló élet köznapi, de sajátos értékeihez közelítő programokkal is kecsegtetnek. Mindez pedig nem pusztán egy település (a magyar nemzet legnagyobb kollektív műve!) reprezentációját, de önismeretünk erősödését is szolgálja.

Ínséges időket élünk. Budapest másodvirágzása mind messzibbre menekülő vágykép csupán. Az is látszik, hogy nem a mi nemzedékünké lesz már a második Podmaniczky-korszak. Egy-egy ilyen jól sikerült, gondolatgazdag, építészetiileg is sokrétűen végiggondolt, a kreatív energiák jelenlététől majd' szétfeszülő projekt önbecsülésben és élményéhség tekintetében is segíthet átvészelni az ínséges éveket.



EGY HEGY EVOLÚCIÓJA

A Varázshegy-Életmúzeum kiállítótere az állatkerti Nagysziklában

Szöveg:

Hajdú Lili

Építész:

PLANT - Kis Péter
Építésműterme Kft.

Fotó:

Batár Zsolt

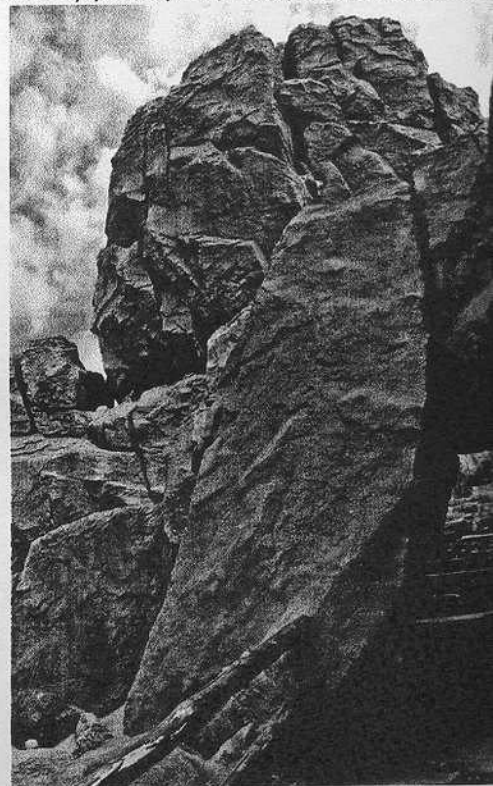
MINT EGY ÉRDESES BŐRŰ ÓRIÁS, ÚGY TERÜL EL A FŐVÁROSI ÁLLAT- ÉS NÖVÉNYKERT KIFUTÓI KÖZÖTT A MÉSZKŐSZIKLÁT UTÁNZÓ, 1912-BEN ÉPÜLT, ÉS MOST MEGÚJULÓ NAGYSZIKLA. EZ A FELSZÍN AZONBAN ÚJ TITKOT REJT VASBETON RÁCSOZATBÓL ÁLLÓ CSONTVÁZÁBAN. A VARÁZSHEGY-ÉLETMÚZEUM KIÁLLÍTÁSNAK OTTHONT ADÓ TÉRRENDSZER EGY XX. SZÁZAD ELEJI ÁLMOT VALÓSÍT MEG, KORTÁRS KRISTÁLYKÖNTÖSBÉ BÚJVA.

A Carl Hagenbeck hamburg-stellingeni műsziklája nyomán 1912-re felépülő Nagyszikla belső terét már a tudományos nevelés mellett elkötelezett Dr. Lendl Adolf zoológus is múzeumi célokra szánta. Az ötlet azonban az évtizedekig fennálló forráshiány miatt csak most valósulhatott meg. Az időközben egyre kopottabbá váló műszikla 2006-tól 2008-ig szerkezeti helyreállításon ment keresztül. Kis Péter és építésműterme, a beszélő nevű Plant ezután alakította ki azt a több mint 3000 m²-es, kisebb-nagyobb terekből, folyosókból és csarnokokból álló többszintes rendszert, amely az evolúciótörténeti, vala-

mint az élőlények vázrendszerét, szociális képességeit és környezetéhez való alkalmazkodását bemutató kiállításoknak ad otthont. Az első verzió szerint a múzeum egy, az eredeti szerkezettől teljesen különváló, azt láttatni engedő üveg-kubusban kapott volna helyet. Ez a megoldás ugyan tiszteletben tartotta volna az eredeti vasbeton vázát, mégis teljesen idegen elemként jelenik meg a 100 éves testben, a vizuális kapcsolaton kívül minden más kapcsolódási pontot megszüntetve.

A múzeum megvalósult kialakítása az eredeti vasbeton szerkezet együtt él: hol rácsavarodik, hol közé ékelődik, hol eltakarja azt.

A 2008-as szerkezeti felújítás után a Nagyszikla varázslatos kilátást nyújtó sétaútvonalai is újra megnyitják a közönség számára





Origamiszerűen hajtogatott felületek határolják a mesterséges „kristálybarlang” terét



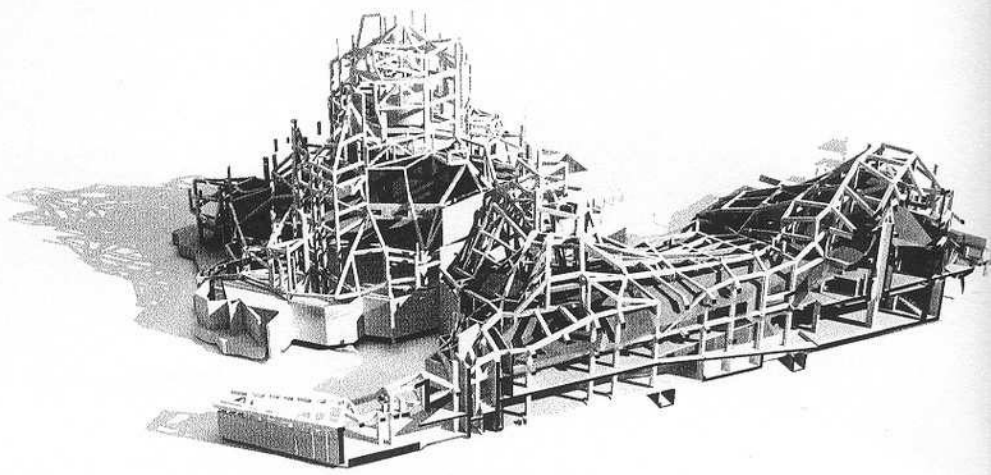
A hegy külső portlandcement-rabóc kérégbe illesztett üvegtéglákon és a vasbeton szerkezetre rálátást biztosító ablakokon keresztül érkezik a természetes fény a kiállítóterbe

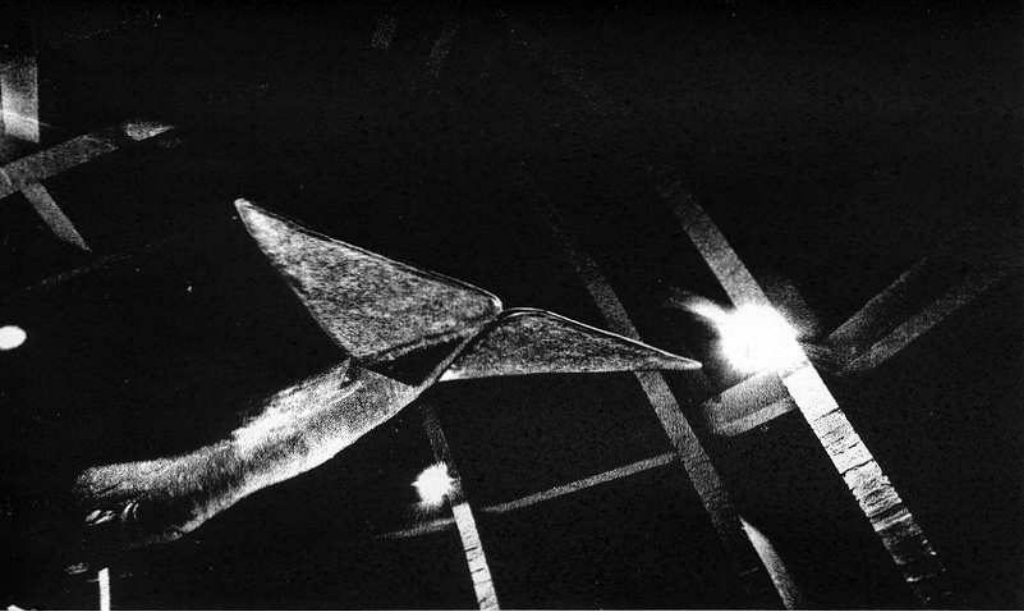
Az eredeti szerkezet néhol teljes szépségében feltárul – mint a kupolacsarnokban, vagy a két csúcsot összekötő íves tartókkal keretezett Óriások csarnokában –, máshol pedig felülvilágítókkal egybekötött kitekintő nyílásokon keresztül villan elő. A visszafogott, fehérés-szürkés színű, origamiszerűen hajtogatott felületek által határolt terek a barlangok analógiájaként működnek, mégis vállaltan emberi kéz alkotásai, nem akarják a természetet lemásolni. Igazán izgalmas az a játék, ahogy a hegy különböző rétegei egymáshoz kapcsolódnak: a valódi sziklákat utánozó felszín alatt az építményt megtartó, racionális és szerkezeti vázerdő – amelybe mint egy külön organizmus, egy szimbióta, úgy kapcsolódik az újonnan létrehozott réteg – egy összefüggő, élő rendszert alkot. Felmerülhet a kérdés, hogy hogyan illeszkedik egy ennyire karakteres építészeti gesztus a kortárs állatkertek természetet előtérbe helyező környezetalakítási tendenciájába, de a beavatkozás rejtőzködő volta és a Fővárosi Állatkert evolúciója választ ad erre.

Bár az intézmény maga alig több mint 10 hektáros területével a negyedik legkisebb a világon, emellett példátlan építészeti örökséggel rendelkezik. Az 1912-es újrainyitására megvalósult épületek nagy részét két, akkor még kevésbé ismert, fiatal építész, Kós Károly és Zrumezky Dezső tervezte, az európai állatok esetében az erdélyi népi építészeti által meghihelve, míg az egzotikus

élőlényeknél az állatok származási helyének építészeti hagyományait figyelembe véve. A finoman kidolgozott, faornamentikában bővelkedő állattartó épületek az emberi építményeket vették mintául, mégis a falu friss levegőjét hozták a modernizálódó nagyvárosba. Az állatok számára ma már szűkösen ítélt épületek a századelőn a modern felfogásnak megfelelően szigorú rendszertani elvek szerint, rokonság alapján csoportosítva mutatják be különböző fajok egy-egy példányát, egy lexikon élő illusztrációjaként működve. Az Állatkert – eredeti célkitűzéseinek megfelelően – ezáltal a múzeumokkal rokonította magát, fő feladatának a színvonalas ismeretterjesztést és nevelést tekintve.

Az elmúlt száz évben megváltozott az állatkertek módszertana és környezetalakításra vonatkozó elveik. A modern szemléletmódot felváltotta a posztmodern, és az ember uralmát hirdető rendezési elvek helyett a természet(es) került az előtérbe. Az állatkertekben mindenél fontosabb lesz annak az üzenetnek a közvetítése, hogy Földünk sérülékeny, és a bioszféra minden tagja egy összefüggő rendszerhez tartozik. A világ legtöbb haladó szellemiségű állatkertjében a szűk vitrinekre emlékeztető, csempézett és rácsos ketreceket tágas, az eredeti ökoszisztémára utaló növényekkel beültetett kifutók váltották fel. A taxonómiai felsorolás helyett az összefüggések feltárásának jegyében az egy élőhelyen élő állatok és növények





Dr. Lendl Adolf álma teljesül az Óriások csarnokába felfüggesztett, 20 méter hosszú ábrárcset modellel

kerültek közös bemutatótérbe, míg élővilágunk sokszínűségét és az élőlények csodás képességeit tematikus csoportosítások hivatottak bemutatni. A Fővárosi Állatkert azonban szűk területe és műemléki öröksége folytán részlegesen tudja csak megvalósítani a nemzetközi paradigmaváltást. Míg egyes területeken (például a majmok esetében) megmaradt a fajok szerinti csoportosítás, más részeken Madagaskár, Ausztrália és az afrikai szavannák világában merülhet el a látogató. A sorozatos fejlesztések során a Varázshegy-Élelmúzeum előtt a kert több részén is megjelentek tematikus, múzeumszerű bemutatók – például mint a mérgező állatokat prezentáló Mérgesház vagy az Élet-Halál Háza.

Az Állatkert gondosan megőrzött és korszerűsített Kós Károly-féle épületei révén saját magát is muzealizálja, az ember műalkotása, keze nyoma domináns marad a kert

látványvilágában, és az élővilág felfedezése mellett ez is az intézmény egyik vonzereje. Emiatt azonban kevésbé teljesül a természetet előtérbe helyező posztmodern szemléletmód. Az Állatkert építészetében jól megfigyelhető történeti rétegzettséget megtöri a 60-as évek közepén épült, valóban nem túl tetszetős vasbeton Bölényház és Zsiráfház lebontása. Helyettük az eredeti, Kós-féle épületeket rekonstruálták korszerűsített belső terekkel. Ez a gesztus a természetes fejlődés helyett az ember művészeti alkotását állítja piederesztálra. A skanzen jelleget oldják a Dr. Persányi Miklós igazgatósága alatt megvalósuló fejlesztések során kialakított további épületek, amelyek vagy az adott kultúra építészetét idézik fel (mint a Szavannakifutó épülete), vagy szervesen illeszkednek a tájba (mint a Kis Péter irodája által tervezett korábbi, természetes anyagokkal dol-

gozó, könnyűszerkezetes épületek – Bonsai Pavilon, Lepkeház). A belső állattartó terek nemzetközi vonalába illeszkedő elegáns megoldás a földbe süllyesztett Dombház.

Ebben a milióban a Nagyszikla belső tere a budapesti állatkert-építészet evolúciójának újabb állomása, amely színvonalas kialakításával és egyedi, markáns megjelenésével az Állatkert építészeti jelképeinek sorát erősíti. Mivel az Állatkertnek meg kell küzdenie a látogatókért a többi kulturális és szórakoztató intézménnyel, ezért stratégiaileg fontossá is válhat egy emblematikus építmény megléte. Különösen szép, ahogy a Nagyszikla új kialakítása mintha magába sűrítene az Állatkertben évtizedek alatt végbemenő folyamatokat. Ahogy a különböző korok épületei egymás mellett állva több réteget tárnak fel a múltból, úgy a Nagyszikla évszázados köpönyege alatt, azzal mégis szervesen egyesülve egy teljesen új, jelenkori világ bontakozik ki. Különböző síkok találkoznak itt mind fizikai, mind metaforikus értelemben, ahol még a fehér-szürke töredezett felületektől elütő harsány kiállítási anyag vizuális „idegensége” is elnyeri létjogosultságát. Bár az építészen él a vágy, hogy megőrizze az üres terek tisztaságát, mégis valahol logikusan következnek a fenti evolúcióból, hogy ennek az óriás élőlénynek a szervezete újabb elemekkel gazdagodjon, amely igazán élővé teszi.

Építészet:

PLANT – Kis Péter Építészműterme Kft.

Vezető tervező:

Kis Péter

Tervezők:

Molnár Bea, Nyitrai Péter, Ükös Tamás

Munkatársok:

Romvári Péter, Hőna Orsolya, Hámori Péter, Erdélyi Róbert, Varga Piroska, Potzner Ádám

Tervezés:

2009-2010

Kivitelezés:

2010-2012

Összalapterület:

5046 m²

Új kiállítás területe:

3200 m²

Lásd még:

Vadaskert a Margitszigeten
OCTOGON 2003/1., Ajándékbold az Állatkertben 2003/2., Interjú az építészekkel 2007/6., Önkormányzati lakóépület a Práter utcában 2008/2., Szent György téri Honvéd Főparancsnokság 2008/5-6., Nagyszikla tervei 2011/4.

